



---

---

---

---

**BOLETÍN ESTADÍSTICO**  
***YACIMIENTOS PETROLÍFEROS***  
***FISCALES BOLIVIANOS***

**ENERO – SEPTIEMBRE**  
**2012**

**Boletín Estadístico Enero – Septiembre Gestión 2012**

Yacimientos Petrolíferos Fiscales Bolivianos

Elaboración: Gerencia Nacional de Planificación, Inversiones y Estudios  
Información proporcionada por:

- Gerencia Nacional de Comercialización
- Gerencia Nacional de Administración de Contratos
- Gerencia Nacional de Fiscalización

Diseño y Diagramación:

Yacimientos Petrolíferos Fiscales Bolivianos

Todos los derechos reservados  
Yacimientos Petrolíferos Fiscales Bolivianos  
Calle Bueno N° 185  
[www.ypfb.gob.bo](http://www.ypfb.gob.bo)



Noviembre de 2012  
La Paz – Bolivia

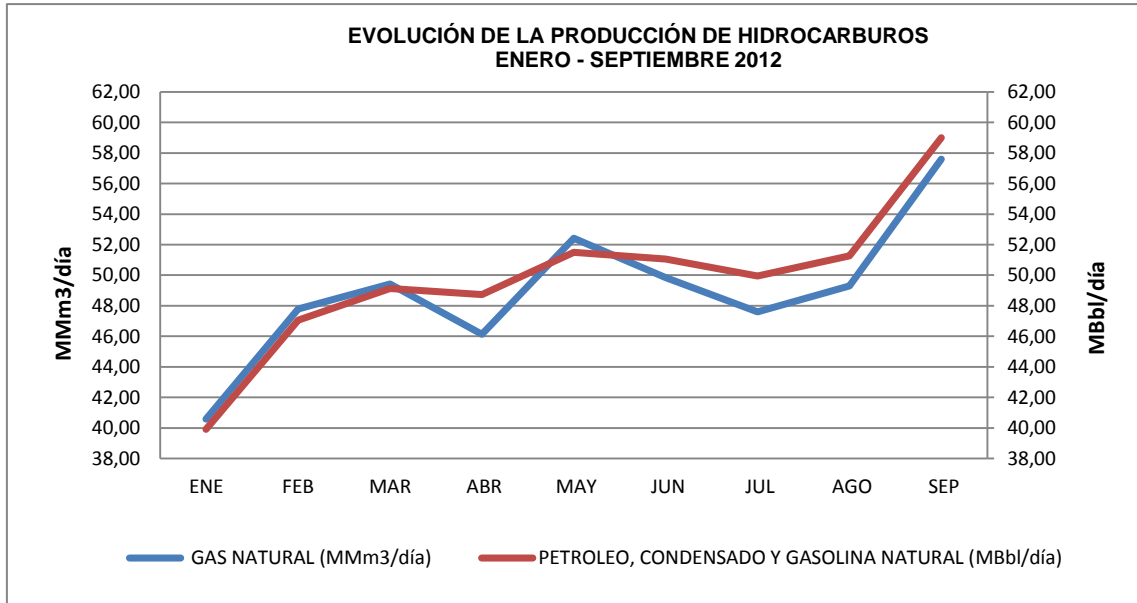
**CONTENIDO**  
**BOLETÍN ESTADÍSTICO ENERO – SEPTIEMBRE 2012**

1. EVOLUCIÓN DE LA PRODUCCIÓN DE HIDROCARBUROS
2. GAS NATURAL
  - 2.1 PRODUCCIÓN DE GAS NATURAL SUJETO AL PAGO DE IDH, REGALÍAS Y PARTICIPACIONES POR CAMPO
  - 2.2 PRODUCCIÓN DE GAS NATURAL SUJETO AL PAGO DE IDH, REGALÍAS Y PARTICIPACIONES POR DEPARTAMENTO
  - 2.3 BALANCE DE GAS NATURAL
3. COMERCIALIZACIÓN DE GAS NATURAL
  - 3.1 MERCADO INTERNO POR SECTOR
  - 3.2 PRECIOS DE GAS NATURAL POR SECTOR
  - 3.3 MERCADO EXTERNO POR MERCADO DE DESTINO
  - 3.4 EVOLUCIÓN DE PRECIOS DE GAS NATURAL AL MERCADO EXTERNO
    - PRECIOS DE PETRÓLEO WTI
    - PRECIOS DE VENTA DE GAS NATURAL AL BRASIL – CONTRATO GSA
    - PRECIOS DE VENTA DE GAS NATURAL A LA ARGENTINA – CONTRATO ENARSA
4. HIDROCARBUROS LÍQUIDOS
  - 4.1 PRODUCCIÓN CERTIFICADA DE PETRÓLEO, CONDENSADO Y GASOLINA NATURAL
  - 4.2 PRODUCCIÓN CERTIFICADA DE PETRÓLEO, CONDENSADO Y GASOLINA NATURAL POR CAMPO
  - 4.3 PRODUCCIÓN CERTIFICADA DE PETRÓLEO, CONDENSADO Y GASOLINA NATURAL POR DEPARTAMENTO
  - 4.4 COMBUSTIBLES LÍQUIDOS OBTENIDOS POR REFINERÍAS
    - GASOLINA ESPECIAL
    - DIESEL OIL
    - JET FUEL
    - KEROSENE
    - GASOLINA PREMIUM

- 4.5 PRODUCCIÓN DE CRUDO RECONSTITUIDO
- 4.6 IMPORTACIONES
  - DIESEL OIL
  - GLP
- 5 COMERCIALIZACIÓN DE COMBUSTIBLES LÍQUIDOS
  - 5.1 MERCADO INTERNO POR DEPARTAMENTO
    - DIESEL OIL
    - GASOLINA ESPECIAL
    - KEROSENE
    - GASOLINA PREMIUM
  - 5.2 MERCADO EXTERNO
    - CRUDO RECONSTITUIDO
- 6 GAS LICUADO DE PETRÓLEO
  - 6.1 PRODUCCIÓN DE GLP EN PLANTAS
  - 6.2 PRODUCCIÓN DE GLP EN REFINERÍAS
  - 6.3 PRODUCCIÓN TOTAL DE GLP
- 7. VENTAS DE GLP AL MERCADO INTERNO POR DEPARTAMENTO
- 8. IDH, REGALÍAS Y PARTICIPACIÓN
  - 8.1 PAGOS DE YPFB POR CONCEPTO DE IDH, REGALÍAS Y PARTICIPACIONES
  - 8.2 REGALÍAS POR DEPARTAMENTO
- 9. UNIDADES Y FACTORES DE CONVERSIÓN
- 10. GLOSARIO DE TÉRMINOS

# 1. EVOLUCIÓN DE LA PRODUCCIÓN DE HIDROCARBUROS

Gráfico N°1



Cuadro N°1

PRODUCCIÓN BRUTA ENERO - SEPTIEMBRE 2012				
MES	GAS NATURAL (MMm³/día)		PETROLEO, CONDENSADO Y GASOLINA NATURAL (MBbl/día)	
	2011	2012	2011	2012
ENE	39,14	40,59	38,98	39,91
FEB	46,01	47,79	45,84	47,06
MAR	44,34	49,43	43,96	49,13
ABR	39,84	46,13	39,77	48,73
MAY	41,98	52,42	41,94	51,49
JUN	47,79	49,83	47,40	51,05
JUL	48,04	47,60	47,50	49,96
AGO	47,69	49,30	47,17	51,27
SEP	47,60	57,59	46,79	59,00
PROM	44,72	48,97	44,37	49,73

Fuente: Gerencia Nacional de Fiscalización

Nota: Valores actualizados en noviembre de 2012.

La Producción Bruta de Hidrocarburos se refiere a la producción medida en Boca de Pozo.

Al tercer trimestre de la gestión 2012, la producción bruta de gas natural, alcanzó un promedio de 48,97 MMm<sup>3</sup>/día. Asimismo, la producción bruta de petróleo, condensado y gasolina natural obtuvo un promedio de 49,73 MBbl/día.

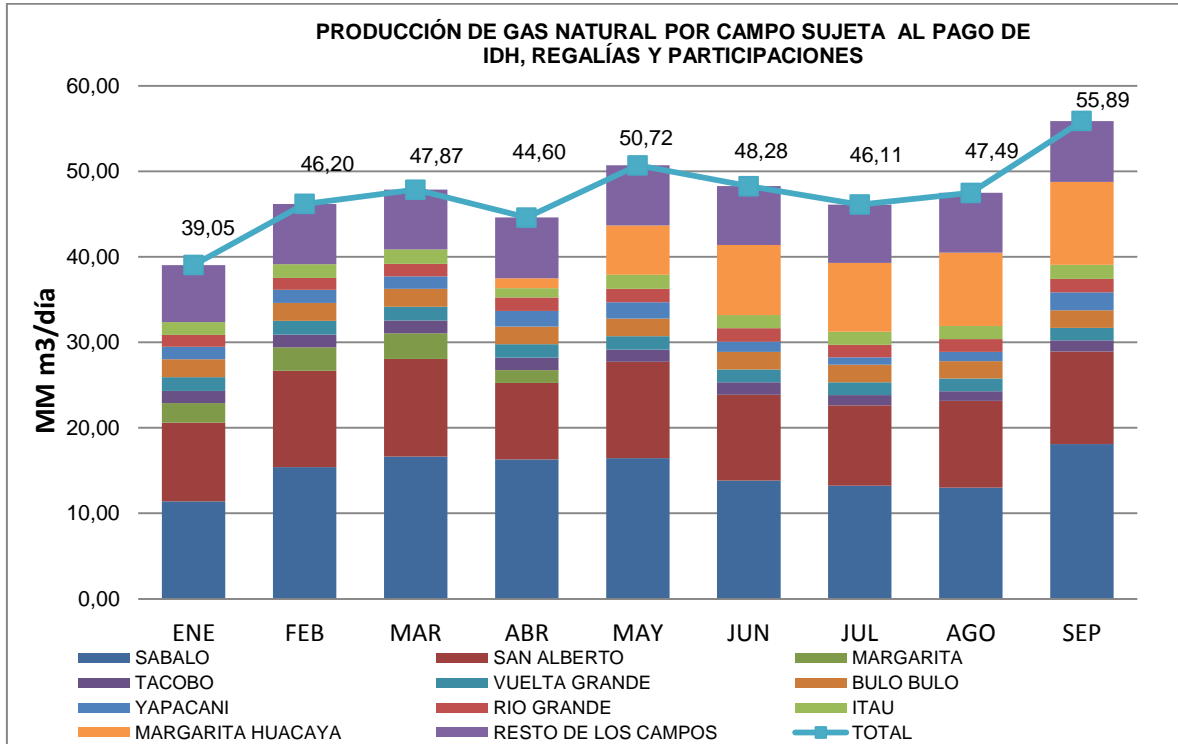
La producción bruta de gas natural al tercer trimestre en promedio, se incrementó en un 9,51% en comparación al mismo periodo 2011 y la producción de Líquidos creció en un promedio de 12,08 %.

La producción de hidrocarburos líquidos sigue la misma tendencia del gas natural, alcanzando ambos volúmenes un promedio máximo en el mes de septiembre, con 57,59 MMm3/día en el caso del gas natural y 59,00 MBbl/día en el caso de petróleo, condensado y gasolina natural.

## 2. GAS NATURAL

### 2.1 PRODUCCIÓN DE GAS NATURAL SUJETA AL PAGO DE IDH, REGALÍAS Y PARTICIPACIONES POR CAMPO

Gráfico N°2



Cuadro N°2

**PRODUCCIÓN DE GAS NATURAL POR CAMPO SUJETA AL PAGO DE IDH, REGALÍAS Y PARTICIPACIONES (MMm3/día)**  
ENERO - SEPTIEMBRE 2012  
RESUMEN POR CAMPO

CAMPO	SABALO		SAN ALBERTO		MARGARITA		TACOBO		VUELTA GRANDE		BULO BULO		YAPACANI		RIO GRANDE		ITAU		MARGARITA HUACAYA		RESTO DE LOS CAMPOS		TOTAL	
	2011	2012	2011	2012	2011	2012	2011	2012	2011	2012	2011	2012	2011	2012	2011	2012	2011	2012	2011	2012	2011	2012	2011	2012
ENE	11,69	11,40	9,00	9,21	2,30	2,28	2,02	1,42	1,83	1,60	1,40	2,11	1,23	1,44	1,00	1,38	0,00	1,50	0,00	0,00	7,07	6,69	37,53	39,05
FEB	14,85	15,41	11,48	11,27	2,33	2,71	1,96	1,52	1,82	1,61	1,62	2,11	1,27	1,51	0,99	1,40	1,36	1,63	0,00	0,00	6,89	7,03	44,57	46,20
MAR	12,88	16,63	11,33	11,45	2,32	2,99	1,89	1,49	1,79	1,60	2,00	2,09	1,38	1,45	0,97	1,48	1,56	1,70	0,00	0,00	6,80	6,99	42,90	47,87
ABR	11,03	16,30	9,82	8,95	2,20	1,50	1,55	1,44	1,75	1,58	2,00	2,07	1,47	1,84	1,10	1,55	1,14	1,11	0,00	1,16	6,45	7,10	38,49	44,60
MAY	13,39	16,45	9,73	11,30	1,97	0,00	1,62	1,42	1,78	1,54	2,00	2,06	1,21	1,93	1,14	1,55	1,15	1,67	0,00	5,74	6,65	7,05	40,64	50,72
JUN	14,93	13,83	11,49	10,04	2,99	0,00	1,86	1,46	1,74	1,49	2,01	2,06	1,57	1,20	1,16	1,57	1,59	1,55	0,00	8,20	7,03	6,88	46,37	48,28
JUL	15,02	13,23	11,60	9,40	3,02	0,00	1,86	1,19	1,78	1,51	2,05	2,06	1,56	0,86	1,17	1,46	1,35	1,53	0,00	8,06	6,88	6,81	46,29	46,11
AGO	15,01	12,99	11,69	10,16	3,02	0,00	1,81	1,12	1,75	1,49	2,03	2,03	1,51	1,09	1,14	1,50	1,36	1,56	0,00	8,55	6,93	7,00	46,25	47,49
SEP	14,92	18,10	11,62	10,83	2,66	0,00	1,77	1,29	1,72	1,46	2,07	2,06	1,58	2,12	1,27	1,57	1,56	1,65	0,00	9,67	6,74	7,14	45,91	55,89
PROM	13,75	14,93	10,86	10,29	2,53	1,05	1,81	1,37	1,77	1,54	1,91	2,07	1,42	1,49	1,10	1,49	1,23	1,54	0,00	4,60	6,83	6,97	43,22	47,36
%	31,81	31,52	25,13	21,73	5,86%	2,23%	4,20%	2,90%	4,10%	3,26%	4,42%	4,38%	3,28%	3,16%	2,55%	3,16%	2,84%	3,26%	0,00%	9,71%	15,80	14,71	100%	100%

Fuente: Gerencia Nacional de Fiscalización

Nota: Valores actualizados en Noviembre de 2012.

La producción sujeta al pago de IDH, regalías y participaciones es aquella producción medida en punto de fiscalización a la salida de la planta más los volúmenes de producción sujetos a penalidades por quemas, además es menor a la producción bruta contemplada en el Cuadro N°1 debido a que esta última es medida en boca de pozo antes de que se separen los componentes licuables y se realicen las actividades de uso del gas como combustible en los campos, quema y venteo.

La producción de gas natural sujeta al pago de IDH, regalías y participaciones, para el tercer trimestre de 2012, alcanzó un promedio de 47,36 MMm<sup>3</sup>/día, mostrando un incremento de 9,58% en relación al período de 2011. Esta producción fue entregada en su totalidad a YPFB por las diferentes empresas que operan los campos bajo contratos de operación.

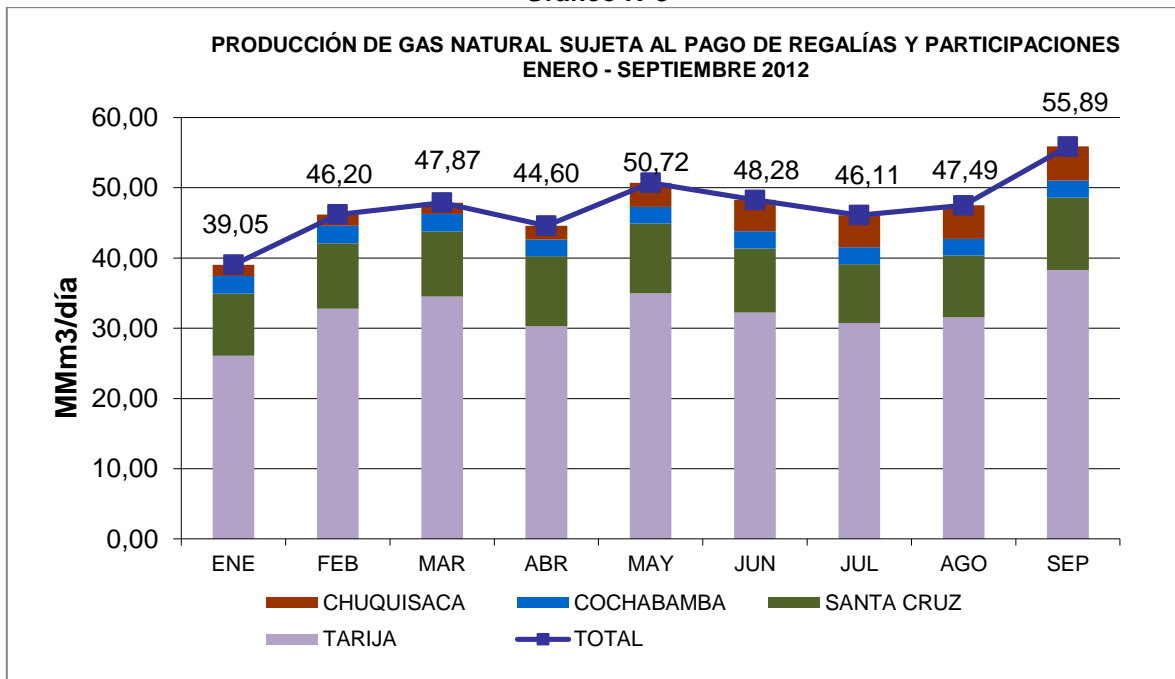
Asimismo para el tercer trimestre de la gestión 2012, los campos con mayor producción fueron Sábalo y San Alberto cuya participación fue del 31,52% y 21,73% del total de la producción respectivamente. Otros campos que tuvieron una producción significativa son Margarita y Bulu Bulu, con el 2,23% y el 4,38% de la producción nacional, además Tacobo, Vuelta Grande, Yapacaní, Río Grande e Itaú representaron el 2,9%, 3,26%, 3,16%, 3,16% y 3,26% del total de la producción de gas natural, en el periodo de enero a septiembre de 2012.

Cabe mencionar que se incorpora al resumen por Campos a Margarita – Huacaya que tiene una participación importante de 9,71%. Asimismo, la producción del resto de los campos representa el 14,71% del total producido e incluye a campos con volúmenes de producción menores a 0,94 MMm<sup>3</sup>/día en 2011 y menores a 1,44 MMm<sup>3</sup>/día en 2012.

Para los campos Margarita y Huacaya se tomó la producción de manera conjunta para la aplicación del factor de distribución entre los departamentos de Tarija y Chuquisaca a partir del mes de abril. El volumen indicado para "MARGARITA-HUACAYA" en el mes de abril 2012 considera el promedio de producción de los días 19 al 30 y para los campos MARGARITA y HUACAYA (por separado) considera el promedio de la producción de los días 1 al 18.

## 2.2 PRODUCCIÓN DE GAS NATURAL SUJETA AL PAGO DE IDH, REGALÍAS Y PARTICIPACIONES POR DEPARTAMENTO

Gráfico N°3



**Cuadro N°3**

PRODUCCIÓN DE GAS NATURAL POR CAMPO SUJETA AL PAGO DE IDH, REGALÍAS Y PARTICIPACIONES (MMm <sup>3</sup> /día)										
RESUMEN POR DEPARTAMENTO										
DEPARTAMENTO	TARIJA		SANTA CRUZ		COCHABAMBA		CHUQUISACA		TOTAL	
	2011	2012	2011	2012	2011	2012	2011	2012	2011	2012
ENE	25,15	26,11	8,43	8,82	2,12	2,51	1,83	1,61	37,53	39,05
FEB	32,17	32,77	8,32	9,30	2,26	2,52	1,82	1,61	44,57	46,20
MAR	30,23	34,50	8,34	9,25	2,54	2,51	1,79	1,60	42,90	47,87
ABR	26,23	30,29	8,00	9,96	2,51	2,39	1,75	1,97	38,49	44,60
MAY	28,34	34,96	8,04	9,95	2,48	2,39	1,78	3,43	40,64	50,72
JUN	33,25	32,23	8,90	9,14	2,47	2,44	1,75	4,47	46,37	48,28
JUL	33,14	30,73	8,88	8,41	2,49	2,42	1,78	4,55	46,29	46,11
AGO	33,11	31,56	8,96	8,80	2,43	2,39	1,75	4,75	46,25	47,49
SEP	32,66	38,32	9,09	10,31	2,44	2,38	1,72	4,89	45,91	55,89
PROM	30,48	32,38	8,55	9,33	2,42	2,44	1,77	3,21	43,22	47,36
%	70,52%	68,38%	19,79%	19,69%	5,59%	5,15%	4,10%	6,77%	100,00%	100,00%

Fuente: Gerencia Nacional de Fiscalización  
 Nota: Valores actualizados en noviembre 2012

De los cuatro departamentos productores, Tarija registró la mayor producción alcanzando un promedio de 32,38 MMm<sup>3</sup>/día (Correspondiente a una participación del 68,38% de la producción total), seguido de Santa Cruz con una producción promedio de 9,33 MMm<sup>3</sup>/día (19,69%), Cochabamba con un promedio de 2,44 MMm<sup>3</sup>/día (5,15%) y Chuquisaca que alcanzó una producción promedio de 3,21 MMm<sup>3</sup>/día (6,77%).

Del promedio total de producción se registro un incremento de 9,58% a lo registrado durante el periodo 2011. Los departamentos de Tarija y Santa Cruz incrementaron su producción promedio en 6,26% y 9,07% respecto al tercer trimestre de 2011, asimismo la producción promedio de Cochabamba y Chuquisaca se incrementó en 0,97 % y 80,85%.

### 2.3 BALANCE DE GAS NATURAL

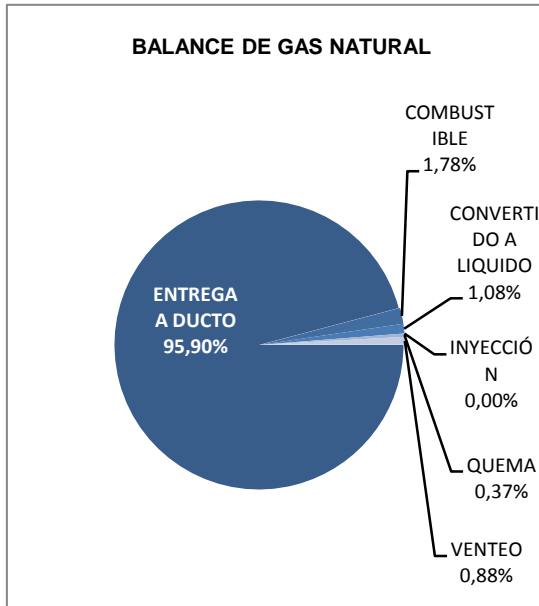
**Cuadro N°4**

DESTINO DE LA PRODUCCIÓN TOTAL DE GAS NATURAL (MMm <sup>3</sup> /día)														
ENERO - SEPTIEMBRE 2012														
DESTINO	ENTREGA A DUCTO		COMBUSTIBLE		CONVERTIDO A LIQUIDO		INYECCIÓN		QUEMA		VENTEO		TOTAL	
	2011	2012	2011	2012	2011	2012	2011	2012	2011	2012	2011	2012	2011	2012
ENE	37,18	38,67	0,76	0,82	0,45	0,49	0,00	0,00	0,42	0,21	0,32	0,40	39,14	40,59
FEB	44,20	45,80	0,79	0,85	0,49	0,53	0,01	0,00	0,15	0,16	0,36	0,45	46,01	47,79
MAR	42,50	47,49	0,80	0,85	0,49	0,55	0,05	0,00	0,14	0,11	0,37	0,44	44,34	49,43
ABR	38,11	44,21	0,77	0,84	0,46	0,51	0,01	0,00	0,16	0,13	0,33	0,44	39,84	46,13
MAY	40,24	50,32	0,79	0,92	0,47	0,53	0,00	0,00	0,11	0,20	0,37	0,46	41,98	52,42
JUN	45,93	47,88	0,82	0,88	0,50	0,53	0,00	0,00	0,14	0,11	0,39	0,43	47,79	49,83
JUL	45,90	45,68	0,83	0,85	0,49	0,52	0,00	0,00	0,43	0,16	0,39	0,39	48,04	47,60
AGO	45,79	47,09	0,83	0,86	0,50	0,52	0,00	0,00	0,17	0,43	0,40	0,40	47,69	49,30
SEP	45,49	55,48	0,81	0,95	0,51	0,58	0,00	0,00	0,39	0,12	0,40	0,46	47,60	57,59
PROM	42,82	46,96	0,80	0,87	0,49	0,53	0,01	0,00	0,24	0,18	0,37	0,43	44,72	48,97

Fuente: Gerencia Nacional de Fiscalización  
 Nota: Valores actualizados en noviembre de 2012

Hasta el tercer trimestre de 2012, los volúmenes promedio de gas natural entregados a ducto fueron mayores en 9,67% a los volúmenes entregados durante el mismo período de 2011. El gas destinado para uso de combustible y el convertido a líquido durante el tercer trimestre de 2012 se incrementó en 8,77% y 8,57% respectivamente. Asimismo, en relación al período enero a septiembre de 2011, el promedio de los volúmenes de gas natural utilizado para inyección en pozos fue nulo. El volumen promedio de gas natural destinado a la quema disminuyó en 23,45% y el gas natural destinado al venteo se incrementó en 16,58%.

**Gráfico N° 4**



En los meses de enero a septiembre de 2012, el 95,90% de la producción total de gas natural fue entregado a ducto con destino al mercado interno y externo para cubrir la demanda de los sectores eléctrico, industrial, residencial, comercial y transporte, así como la demanda de los mercados de Brasil y Argentina.

El 1,78% de la producción fue destinado al uso como combustible en las instalaciones de los campos de producción y no se registraron inyecciones en los pozos.

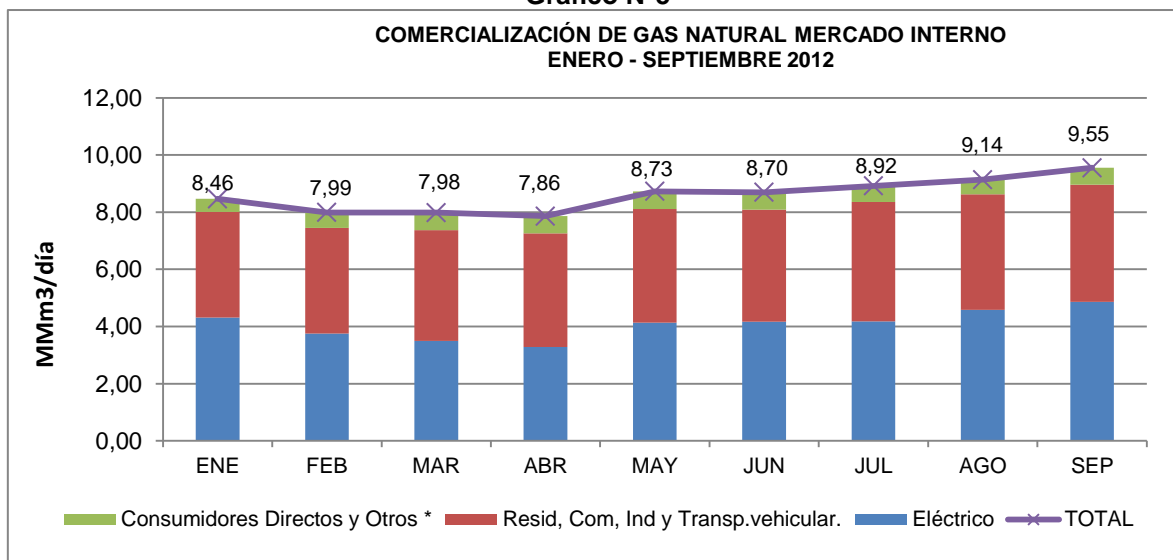
Asimismo, los componentes licuables (GLP y gasolina natural) presentes en el gas natural producido y separados en las plantas, representaron el 1,08% de la producción total.

El 0,37% fue destinado a la quema y el 0,88% al venteo. Ambas operaciones como consecuencia, principalmente, de pruebas de producción, intervención, terminación de pozos y por razones de seguridad en el funcionamiento de las instalaciones de los campos de producción.

### 3. COMERCIALIZACIÓN DE GAS NATURAL

#### 3.1 MERCADO INTERNO POR SECTOR

Gráfico N°5



Cuadro N°5

VOLUMENES COMERCIALIZADOS AL MERCADO INTERNO POR SECTOR A 60°F (MMm³/día)								
SECTOR	Eléctrico		Resid, Com, Ind y Transp.vehicular.		Consumidores Directos y Otros *		TOTAL	
	2011	2012	2011	2012	2011	2012	2011	2012
ENE	4,05	4,32	3,27	3,69	0,56	0,46	7,88	8,46
FEB	3,31	3,76	3,39	3,69	0,56	0,54	7,25	7,99
MAR	2,89	3,49	3,37	3,88	0,57	0,61	6,83	7,98
ABR	3,53	3,28	3,58	3,98	0,56	0,60	7,67	7,86
MAY	4,32	4,13	3,65	3,98	0,58	0,62	8,55	8,73
JUN	4,59	4,17	3,66	3,92	0,62	0,61	8,86	8,70
JUL	4,67	4,18	3,81	4,18	0,61	0,57	9,09	8,92
AGO	4,86	4,59	3,77	4,03	0,62	0,52	9,25	9,14
SEP	4,85	4,87	3,83	4,09	0,61	0,59	9,29	9,55
PROM	4,12	4,09	3,59	3,94	0,59	0,57	8,30	8,59
%	49,63%	47,58%	43,28%	45,81%	7,09%	6,61%	100,00%	100,00%

\* Incluye: industrias conectadas directamente a la red troncal de transporte, consumidores propios del Sector hidrocarburos como refinerías, estaciones de bombeo y Planta Río Grande, además de las Estaciones de Servicio de gas natural que tienen contrato directo con YPFB.

Fuente: Gerencia Nacional de Comercialización – Dirección Nacional de Gas Natural

Nota: valores actualizados en noviembre 2012

En la estructura del mercado interno, el Sector Eléctrico es el mayor consumidor de gas natural, registrando, en el período de enero a septiembre del 2012, un volumen de consumo promedio de 4,09 MMm<sup>3</sup>/día representando el 47,58% del consumo total de gas natural. Le siguen los Sectores Residencial, Comercial, Industrial y de Transporte Vehicular, en conjunto tuvieron un consumo promedio 3,94 MMm<sup>3</sup>/día lo que representa un 45,81% del consumo total. Finalmente, el Sector Consumidores Directos y Otros tuvo un consumo promedio de 0,57 MMm<sup>3</sup>/día, lo que representa un 6,61% del consumo total. En promedio el Consumo del mercado interno al tercer trimestre de 2012, alcanzó a 8,59 MMm<sup>3</sup>/día, lo que significa un incremento de 3,54% respecto al mismo período de 2011.

En relación al tercer trimestre de 2011, el consumo del Sector Eléctrico fue menor en 0,75%, del Sector Residencial, Comercial, Industrial y Transporte Vehicular fue superior en 9,60%, consumo directo y otros fue menor en 3,44%.

### 3.2 PRECIOS DE GAS NATURAL POR SECTOR Y EMPRESA DEMANDANTE

**Cuadro N°6**  
**Precios de Gas Natural por Sector y Empresa Demandante**

		SECTOR	Precio \$us/Mpie <sup>3</sup>
ELÉCTRICO	SISTEMA INTERCONECTADO NACIONAL - SIN R.A. SSDH N° 0440/2008	Empresa Eléctrica Guaracachi S.A.	1,3000
		Empresa Eléctrica Valle Hermoso S.A.	1,3000
		Compañía Boliviana de Energía Eléctrica S.A.	1,3000
		Compañía Eléctrica Central Bulo Bulo S.A.	1,3000
		ENDE Andina S.A.M	1,3000
	SISTEMAS AISLADOS R.A. SSDH N° 0450/2008	Empresa Servicios Eléctricos Tarija S.A.	1,0500
		Empresa Servicios Eléctricos Tarija S.A. - Bermejo	1,1000
		Cooperativa Rural de Electrificación Ltda.	1,1100
		Cooperativa Rural de Electrificación Ltda. - Ipias	1,9768
		Cooperativa Rural de Electrificación Ltda. - Puerto Suárez	1,5485
		Gas y Electricidad S.A.	1,0200
		Cooperativa Monteagudo	1,1000
		Cooperativa Muyupampa	1,1000
	RESIDENCIAL, COMERCIAL, INDUSTRIAL Y TRANSPORTE VEHICULAR (REDES DE GAS NATURAL)	YPFB Redes de Gas Cochabamba	0,9800
		YPFB Redes de Gas Santa Cruz	0,9800
YPFB Redes de Gas Chuquisaca		0,9800	
YPFB Redes de Gas La Paz		0,9800	
YPFB Redes de Gas Oruro		0,9800	
YPFB Redes de Gas Potosi		0,9800	
Empresa Tarijeña del Gas S.A.M.		0,9800	
Empresa Tarijeña del Gas S.A.M. - Carapari		0,5700	
Yacimientos Petrolíferos Fiscales Bolivianos		0,9800	
CONSUMIDORES DIRECTOS Y OTROS ***	USO COMBUSTIBLE PARA REFINACION R.A. SSDH N° 0452/2008	Refinería Oro Negro S.A.	1,3100
		Refinería Santa Cruz S.R.L.	1,3100
		Refinería Parapetí S.R.L.	1,3100
		YPFB Refinación S.A.	1,3100
	INDUSTRIA MINERA – CALERA R.A. SSDH N° 0452/2008	Compañía Minera Paititi S.A.*	
		Empresa Minera y Calera Sayari S.A.	1,7000
	INDUSTRIA ALIMENTICIA R.A. SSDH N° 0452/2008	Gravetal Bolivia S.A.*	
		Empresa COMASA	1,7000
		LAGUNA VOLCÁN S.R.L.	1,7000
	USO COMBUSTIBLE PARA TRANSPORTE R.A. SSDH N° 0695/2008	Planta de Compresión Río Grande	1,4208
		YPFB Logística	1,4208
YPFB Transporte		1,0108	
GNV D.S. N° 29510	Caiguami**	1,5000	

(\*) Precio Fijo en Punto de Fiscalización (1,29\$us/Mpie<sup>3</sup>) y variable en Punto de Entrega.

(\*\*) R.A. SSDH N° 598/2001

(\*\*\*) Incluye: industrias conectadas directamente a la red troncal de transporte, consumidores propios del sector hidrocarburos como refinerías, estaciones de bombeo y Planta Río Grande, además de las Estaciones de Servicio de gas natural que tienen contrato directo con YPFB.

Fuente: Gerencia Nacional de Comercialización – Dirección Nacional de Gas Natural

Los precios del gas natural en el mercado interno fluctúan entre un nivel máximo de 1,9768 \$us/Mpie<sup>3</sup> y un nivel mínimo de 0,57 \$us/Mpie<sup>3</sup>, en función al sector de destino y la normativa empleada en cada

caso, siendo el Sector Eléctrico en el que se aplican los mayores precios y el Sector Residencial, Comercial, Industrial y Transporte Vehicular en el que se aplican los menores precios.

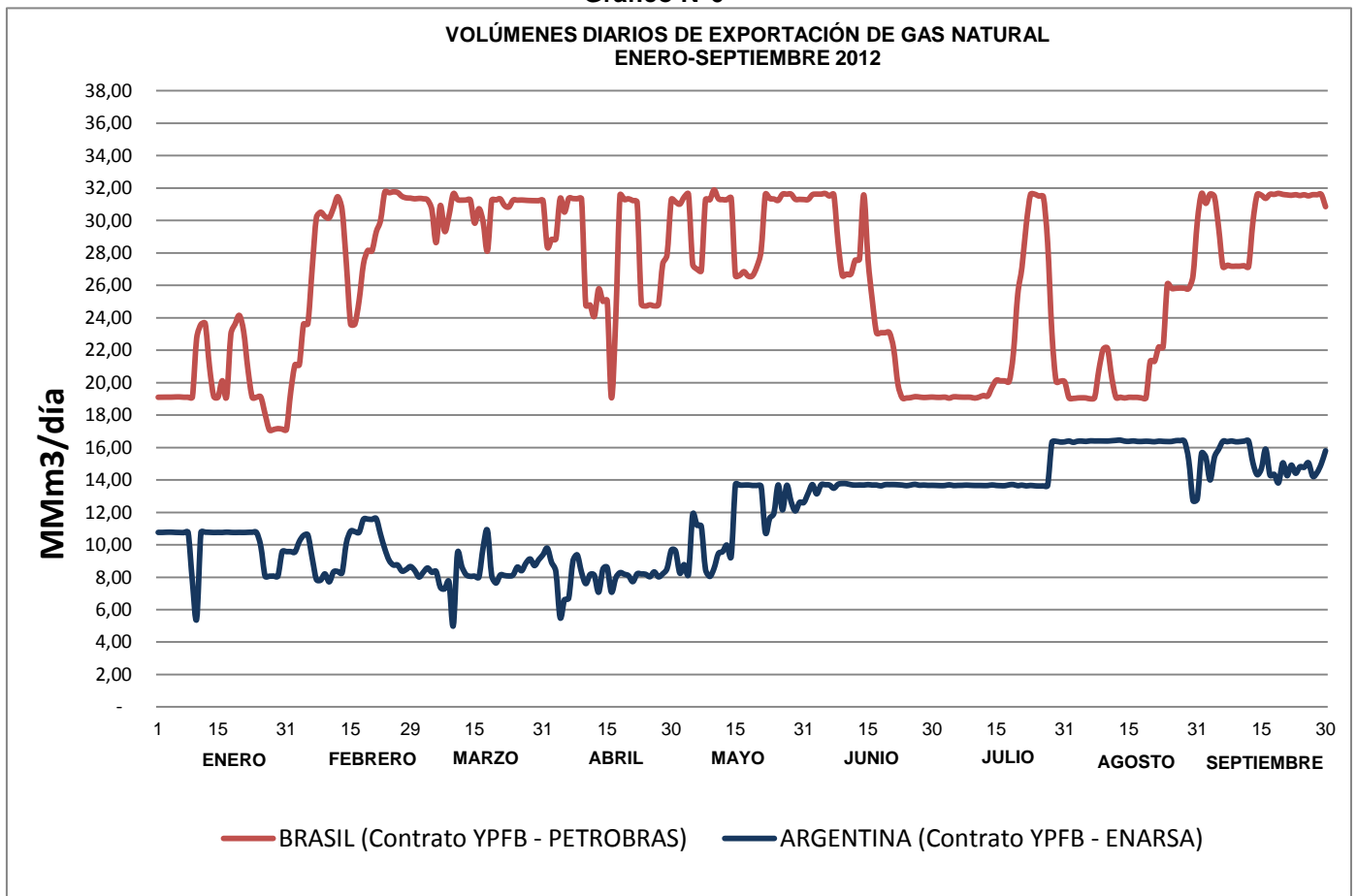
El precio del gas natural para el Sector Eléctrico en el punto de entrega, al ingreso de la planta termoeléctrica, es igual a 1,30 \$us/Mpie<sup>3</sup> para generadoras pertenecientes al Sistema Interconectado Nacional y para generadoras pertenecientes al Sistema Aislado el precio varía entre 1,02 \$us/Mpie<sup>3</sup> y 1,9768 \$us/Mpie<sup>3</sup>.

El gas natural que es entregado a las empresas distribuidoras en Puerta de Ciudad (city gate), el cual va con destino a los Sectores Residencial, Comercial, Industrial y Transporte Vehicular, tiene un precio de 0,98 \$us/Mpie<sup>3</sup>, solo en el caso de la Empresa Tarijeña del Gas S.A.M. – Carapari, se tiene un precio de 0,57 \$us/Mpie<sup>3</sup>.

Asimismo, los precios de gas natural para consumo propio del sector hidrocarburos como combustible en transporte varían entre 1,0108 \$us/Mpie<sup>3</sup> y 1,4208 \$us/Mpie<sup>3</sup> y para el uso como combustible en refinación es de 1,31 \$us/Mpie<sup>3</sup>.

### 3.3 MERCADO EXTERNO POR MERCADO DE DESTINO

Gráfico N°6



### Cuadro N°7

VOLÚMENES DIARIOS DE EXPORTACIÓN DE GAS NATURAL (MMm3)																		
DIA	VOLUMENES DE GAS NATURAL EXPORTADOS AL BRASIL: CONTRATO YPFB - PETROBRAS* A 68°F									VOLUMENES DE GAS NATURAL EXPORTADOS A ARGENTINA: YPFB - ENARSA A 60°F								
	ENE	FEB	MAR	ABR	MAY	JUN	JUL	AGO	SEP	ENE	FEB	MAR	ABR	MAY	JUN	JUL	AGO	SEP
1	19,1	19,4	31,3	28,4	31,1	31,3	19,1	19,1	31,7	10,8	9,6	8,4	9,8	9,6	13,2	13,7	16,4	15,6
2	19,1	21,1	31,4	28,8	31,0	31,6	19,1	19,0	31,1	10,8	9,6	8,0	8,9	8,3	13,7	13,6	16,3	15,4
3	19,1	21,1	31,3	28,9	31,4	31,6	19,1	19,1	31,6	10,8	10,2	8,3	8,4	8,8	13,1	13,7	16,4	14,0
4	19,1	23,6	31,3	31,4	31,6	31,6	19,0	19,1	31,5	10,8	10,6	8,6	5,5	8,2	13,7	13,7	16,4	15,4
5	19,1	23,6	30,7	30,5	27,3	31,7	19,1	19,1	29,5	10,8	10,6	8,3	6,6	11,9	13,7	13,7	16,4	15,9
6	19,1	27,0	28,6	31,4	27,0	31,5	19,1	19,0	27,1	10,8	9,2	8,4	6,7	11,2	13,7	13,7	16,4	16,4
7	19,1	30,2	30,9	31,4	26,9	31,6	19,1	19,1	27,2	10,8	7,9	7,4	9,0	11,1	13,5	13,7	16,4	16,4
8	19,1	30,5	29,3	31,3	31,3	28,6	19,1	20,8	27,2	10,8	7,8	7,3	9,4	8,5	13,7	13,7	16,4	16,4
9	19,1	30,2	30,3	31,3	31,3	26,6	19,1	22,1	27,2	7,8	8,2	7,7	8,3	8,0	13,8	13,7	16,4	16,4
10	22,7	30,2	31,6	24,8	31,9	26,7	19,0	22,1	27,2	5,4	7,7	5,0	7,6	8,5	13,8	13,7	16,4	16,4
11	23,6	30,8	31,3	24,8	31,3	26,7	19,1	20,3	27,2	10,8	8,3	9,5	8,2	9,5	13,7	13,7	16,4	16,4
12	23,7	31,5	31,3	24,1	31,3	27,6	19,2	19,1	27,1	10,8	8,4	8,7	8,1	9,6	13,7	13,7	16,4	16,4
13	21,0	30,7	31,3	25,8	31,3	27,6	19,2	19,1	29,9	10,8	8,3	8,2	7,1	10,0	13,7	13,7	16,5	15,1
14	19,1	27,4	31,3	25,0	31,4	31,6	19,7	19,1	31,6	10,8	10,1	8,1	8,5	9,3	13,7	13,7	16,4	14,3
15	19,1	23,6	29,8	25,1	26,6	27,6	20,1	19,1	31,6	10,8	10,8	8,1	8,6	13,7	13,7	13,7	16,4	14,7
16	20,1	23,6	30,7	19,1	26,6	25,1	20,1	19,1	31,4	10,8	10,8	8,0	7,1	13,7	13,7	13,6	16,4	15,9
17	19,1	25,1	29,9	23,9	26,8	23,1	20,1	19,1	31,6	10,8	10,8	9,8	7,9	13,7	13,7	13,6	16,4	14,3
18	23,0	27,3	28,1	31,6	26,6	23,1	20,1	19,1	31,6	10,8	11,6	10,9	8,3	13,7	13,6	13,7	16,4	14,3
19	23,6	28,1	31,2	31,3	26,6	23,1	21,8	19,1	31,7	10,8	11,6	8,1	8,2	13,7	13,7	13,7	16,4	13,8
20	24,1	28,1	31,3	31,3	27,1	23,1	25,4	21,3	31,6	10,8	11,6	7,6	8,1	13,7	13,7	13,6	16,4	15,1
21	23,1	29,3	31,3	31,2	28,1	22,1	27,1	21,3	31,6	10,8	11,6	8,1	7,7	13,6	13,7	13,7	16,4	14,3
22	20,8	30,0	30,9	31,1	31,6	19,9	29,7	22,2	31,6	10,8	10,6	8,1	8,2	10,8	13,7	13,6	16,4	14,9
23	19,1	31,8	30,8	24,8	31,4	19,1	31,6	22,2	31,6	10,8	9,7	8,1	8,2	11,6	13,7	13,7	16,4	14,4
24	19,1	31,7	31,3	24,7	31,3	19,1	31,6	26,1	31,5	10,8	9,0	8,1	8,2	11,9	13,6	13,6	16,4	14,8
25	19,1	31,8	31,3	24,8	31,2	19,1	31,5	25,8	31,6	9,9	8,8	8,6	8,0	13,7	13,7	13,6	16,4	14,8
26	18,1	31,7	31,3	24,7	31,6	19,1	31,5	25,8	31,5	8,1	8,8	8,4	8,3	12,1	13,7	13,6	16,4	15,1
27	17,1	31,5	31,2	24,8	31,6	19,1	28,6	25,8	31,6	8,1	8,4	8,9	8,0	13,7	13,7	13,7	16,4	14,2
28	17,1	31,4	31,2	27,3	31,6	19,1	23,1	25,8	31,6	8,1	8,5	9,1	8,2	12,7	13,7	16,3	16,4	14,4
29	17,2	31,4	31,2	27,9	31,3	19,1	20,1	25,8	31,6	8,1	8,7	8,7	8,5	12,1	13,7	16,4	15,2	15,0
30	17,1	-	31,2	31,3	31,3	19,1	20,1	26,6	30,9	9,6	-	9,1	9,7	12,6	13,7	16,3	12,7	15,8
31	17,1	-	31,2	-	31,3	-	20,1	29,9	-	9,6	-	9,4	-	12,6	-	16,3	12,8	-
<b>PROM</b>	<b>19,87</b>	<b>28,06</b>	<b>30,84</b>	<b>27,76</b>	<b>29,97</b>	<b>25,20</b>	<b>22,28</b>	<b>21,61</b>	<b>30,38</b>	<b>10,04</b>	<b>9,57</b>	<b>8,35</b>	<b>8,11</b>	<b>11,35</b>	<b>13,65</b>	<b>14,01</b>	<b>16,12</b>	<b>15,21</b>

\*Volúmenes entregados en Mutún

\*Volúmenes entregados en Yacuiba y Madrejones

Nota: Los volúmenes a Brasil –Contrato GSA no incluyen el gas combustible en el tramo boliviano.

Fuente: Gerencia Nacional de Comercialización – Dirección Nacional de Gas Natural

Los volúmenes exportados al mercado del Brasil a través del contrato YPFB – Petrobras (GSA) mostraron importantes incrementos y caídas a lo largo del tercer trimestre, registrándose un incremento de 53% entre el promedio de los volúmenes del mes de enero y los del mes de septiembre. Los

volúmenes más bajos se registraron los días del 27 al 31 de enero en un promedio de 17,1 MMm<sup>3</sup>. Asimismo, el volumen más alto fue de 31,89 MMm<sup>3</sup> y se registró el día 10 de mayo.

Los volúmenes exportados al Mercado de Argentina a través del contrato YPFB – ENARSA mostraron un incremento de 51% entre el mes de enero y el mes de septiembre. El volumen más bajo se registró el día 10 de marzo, alcanzando un valor de 5,0 MMm<sup>3</sup>. Asimismo, el volumen más alto se registro el 13 de agosto con 16,45 MMm<sup>3</sup>.

**Cuadro N°8**

VOLÚMENES FACTURADOS AL MERCADO DE EXPORTACIÓN (MMm <sup>3</sup> /día) ENERO - SEPTIEMBRE 2012				
MERCADO DE DESTINO	ARGENTINA * (Contrato YPFB - ENARSA)		BRASIL ** (Contrato YPFB - PETROBRAS)	
	2011	2012	2011	2012
ENE	6,00	10,04	23,03	20,02
FEB	7,11	9,57	29,86	28,44
MAR	7,33	8,35	28,30	31,35
ABR	6,74	8,11	23,68	28,11
MAY	7,37	11,35	24,29	30,38
JUN	7,13	13,65	29,92	25,47
JUL	7,61	14,01	29,09	22,46
AGO	7,16	16,12	29,41	21,77
SEP	7,36	15,21	28,95	30,81
PROM	7,09	11,82	27,39	26,54

\* Volúmenes a 60°F Base Seca

\*\*Volúmenes a 68°F Base Saturada (valores actualizados)

Nota: Los volúmenes a Brasil –Contrato GSA incluyen gas combustible en el tramo boliviano. Los volúmenes a Argentina Contrato ENARSA - GIJA incorporan los volúmenes del contrato INTERRUMPIBLE.

Fuente: Gerencia Nacional de Comercialización – Dirección de Gas Natural

Los volúmenes promedio de gas natural enviados al Brasil al tercer trimestre de 2012 se redujeron en 3,13% en relación a los volúmenes de similar periodo de 2011, alcanzando el mayor promedio en el mes de marzo con 31,35 MMm<sup>3</sup>/día.

Los volúmenes promedio de gas natural enviados a la Argentina al tercer trimestre de 2012 fueron mayores a los enviados durante el período de 2011 en un 66,80% en el marco del cumplimiento a la adenda del contrato entre YPFB y Energía Argentina S.A (ENARSA) firmada en marzo de 2010, donde se incrementan los volúmenes comprometidos para el mercado argentino y se puso en marcha el Gasoducto de Integración Juana Azurduy (GIJA).

El contrato de compra venta de gas natural entre YPFB y ENARSA fue suscrito en 2006 con una duración de 20 años a partir del 1º de enero de 2007 hasta el 2026. El mismo contempla el envío de gas natural a la República Argentina, de un volumen inicial de 7,7 MMm<sup>3</sup>/ día durante los tres primeros años, con posibilidad de incrementarse en función de las ampliaciones de gasoductos en ambos países hasta alcanzar 27,7 MMm<sup>3</sup>/día, manteniendo este nivel hasta la finalización del Contrato. El 26 de marzo de 2010 se suscribió la primera Adenda a este Contrato, la cual establece volúmenes mínimos de recepción y entrega de forma obligatoria y garantías comerciales entre otros, a partir del 1º de mayo de 2010. Asimismo, desde los inicios del contrato se estableció un poder calorífico base seca que no sea menor a 1.000 BTU/pie<sup>3</sup>.

El contrato de compra venta de gas natural suscrito por YPFB – Petrobras (GSA) en 1996, tiene una duración de 20 años a partir de 1999 hasta 2019. Este contrato inicialmente establecía el envío de 16 MMm<sup>3</sup>/día de gas natural, sin embargo, después de la firma de dos Adendas se llegó a establecer el máximo volumen contractual de venta de 30,08 MMm<sup>3</sup>/día que actualmente se encuentra en vigencia más el combustible requerido en el tramo Mutún-Sao Paulo. Asimismo, desde los inicios del contrato se estableció un poder calorífico base saturada que no sea menor a 1.034 BTU/pe<sup>3</sup>, sin embargo recién el 2007 se firmó el “Acta de Brasilia” donde se determinó la fórmula para el pago, a precios internacionales, de las fracciones de líquidos contenidos en los volúmenes de exportación. El pago correspondiente a la gestión 2007, por los componentes licuables contenidos en la corriente de exportación al Brasil por encima de un poder calorífico de 1.000 BTU/pe<sup>3</sup>, aplicables a partir del 2 de mayo de 2007, se hizo efectivo durante la gestión 2010.

En el mes de julio de 2012, se firmó un nuevo “contrato interrumpible de compra y venta de gas natural” suscrito por YPFB y ENARSA, el acuerdo entró en vigencia ese mismo mes y tendrá una duración de 15 años, es decir, hasta el 31 de diciembre de 2026. Se trata de un nuevo contrato totalmente independiente al contrato inicial con volúmenes interrumpibles que no genera obligaciones a YPFB y tampoco compromete reservas en firme. Se aprovecharán aquellos volúmenes que estén disponibles y no tengan mercados asignados cuando se tenga baja demanda en los mercados.

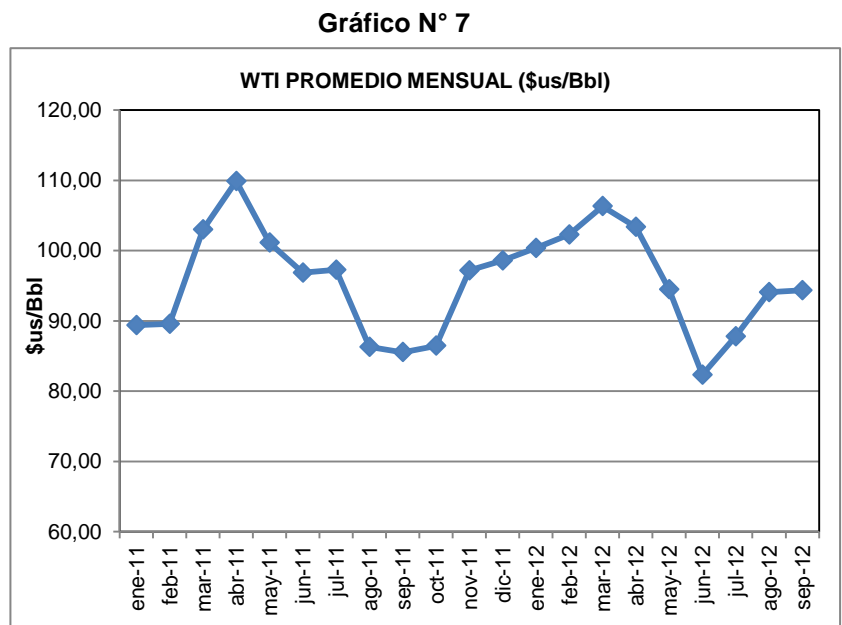
### 3.4 EVOLUCIÓN DE PRECIOS DE GAS NATURAL AL MERCADO EXTERNO

#### WTI PROMEDIO MENSUAL (\$us / Bbl)

**Cuadro N°9**

AÑO	MES	WTI PROMEDIO MENSUAL (\$us/Bbl)
2011	ENE	89,38
	FEB	89,57
	MAR	102,99
	ABR	109,89
	MAY	101,11
	JUN	96,87
	JUL	97,26
	AGO	86,30
	SEP	85,55
	OCT	86,45
	NOV	97,17
	DIC	98,58
2012	ENE	100,36
	FEB	102,29
	MAR	106,31
	ABR	103,38
	MAY	94,49
	JUN	82,33
	JUL	87,81
	AGO	94,08
	SEP	94,35

Fuente: Elaboración propia en base a datos de la Gerencia Nacional de Comercialización



El precio WTI durante el tercer trimestre de 2012, en promedio, tuvo un ligero crecimiento respecto a los del 2011 en un 2,65%.

Los precios de venta de gas natural al mercado externo presentan una alta correlación con el comportamiento de los precios del crudo WTI correspondientes al tercer trimestre.

**PRECIO PONDERADO DE VENTA DE GAS NATURAL AL BRASIL - CONTRATO GSA (\$US/MMBtu)**

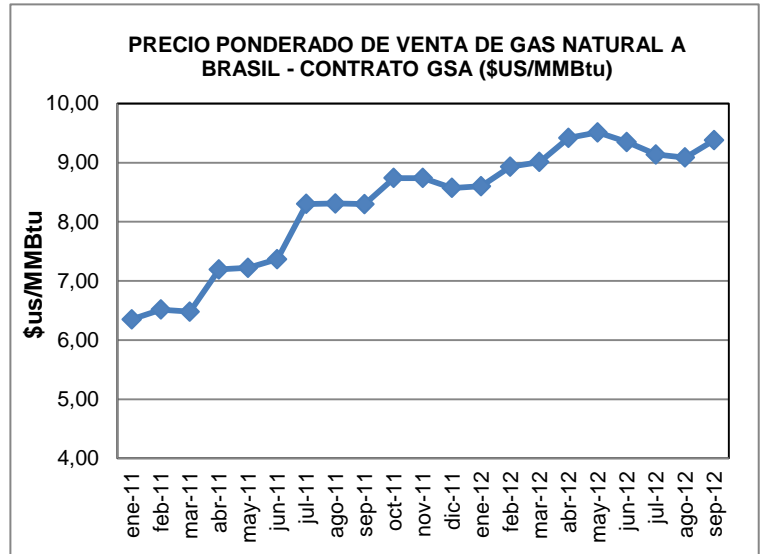
**Cuadro N°10**

AÑO	TRIM	MES	PRECIO QDCB	PRECIO QDCA	PRECIO* (\$US/MMBtu)
2011	I	ENE	6,04	7,14	6,35
		FEB			6,52
		MAR			6,48
	II	ABR	6,83	8,05	7,20
		MAY			7,22
		JUN			7,37
	III	JUL	7,72	9,09	8,30
		AGO			8,31
		SEP			8,30
	IV	OCT	8,16	9,60	8,74
		NOV			8,74
		DIC			8,57
2012	I	ENE	8,33	9,80	8,60
		FEB			8,93
		MAR			9,01
	II	ABR	8,83	10,39	9,42
		MAY			9,51
		JUN			9,35
	III	JUL	8,74	10,28	9,14
		AGO			9,09
		SEP			9,38

(\*) Precio ponderado por volúmenes

Fuente: Gerencia Nacional de Comercialización

**Gráfico N°8**



Los precios de exportación de gas natural al Brasil (Precios QDCB y QDCA), son calculados y aplicados de forma trimestral conforme a lo estipulado en el contrato suscrito con Petrobras (GSA).

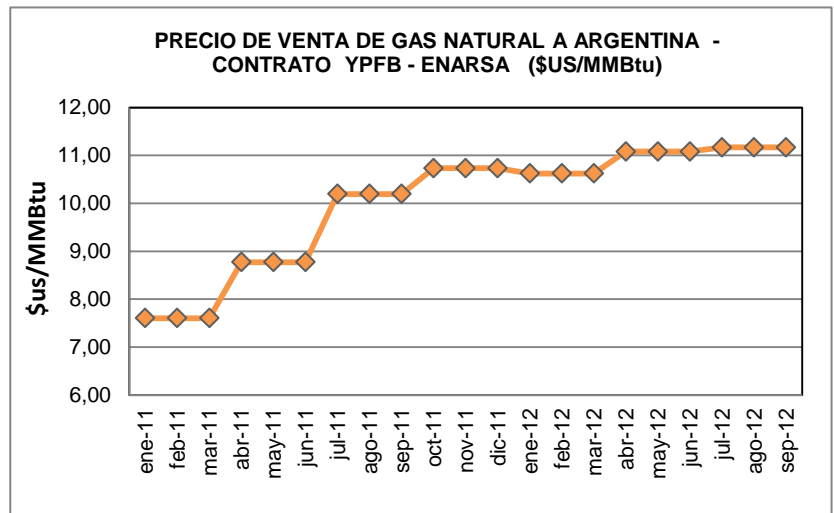
**PRECIO DE VENTA DE GAS NATURAL A LA ARGENTINA - CONTRATO ENARSA (\$US/MMBtu)**

**Cuadro N°11**

AÑO	MES	PRECIO (\$US/MMBtu)
2011	ENE	7,60
	FEB	7,60
	MAR	7,60
	ABR	8,77
	MAY	8,77
	JUN	8,77
	JUL	10,20
	AGO	10,20
	SEP	10,20
	OCT	10,73
	NOV	10,73
	DIC	10,73
2012	ENE	10,62
	FEB	10,62
	MAR	10,62
	ABR	11,08
	MAY	11,08
	JUN	11,08
	JUL	11,17
	AGO	11,17
	SEP	11,17

Fuente: Gerencia Nacional de Comercialización

**Grafico N°9**

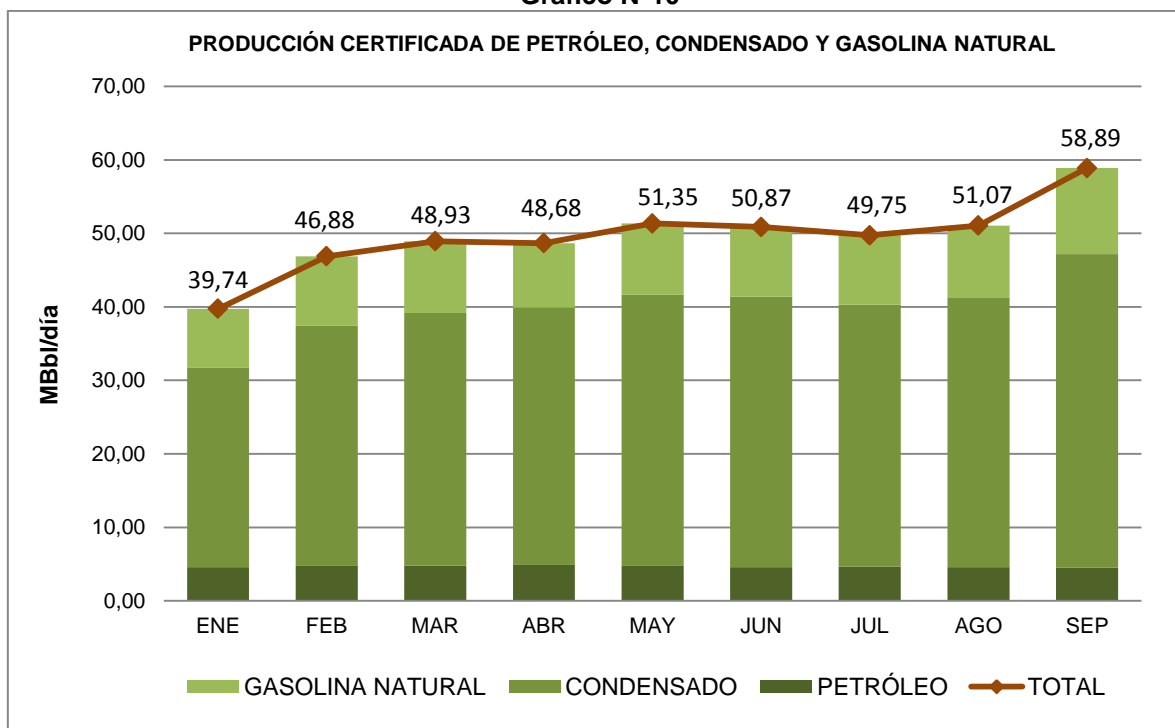


Los precios de exportación de gas natural a la Argentina, son calculados y aplicados de forma trimestral conforme a lo estipulado en el contrato suscrito con ENARSA.

## 4. HIDROCARBUROS LÍQUIDOS

### 4.1 PRODUCCION CERTIFICADA DE PETRÓLEO, CONDENSADO Y GASOLINA NATURAL

Gráfico N°10



Cuadro N°12

PRODUCCIÓN CERTIFICADA DE PETRÓLEO, CONDENSADO Y GASOLINA NATURAL (MBbl/día)  
ENERO - SEPTIEMBRE 2012

	PETRÓLEO		CONDENSADO		GASOLINA NATURAL		TOTAL	
	2011	2012	2011	2012	2011	2012	2011	2012
ENE	4,91	4,57	26,02	27,21	7,82	7,97	38,75	39,74
FEB	4,87	4,74	31,62	32,75	9,09	9,40	45,58	46,88
MAR	4,77	4,79	30,16	34,40	8,76	9,74	43,69	48,93
ABR	4,81	4,88	26,93	35,02	7,79	8,79	39,54	48,68
MAY	4,79	4,77	28,66	36,89	8,31	9,69	41,76	51,35
JUN	4,84	4,58	33,15	36,81	9,32	9,48	47,31	50,87
JUL	4,93	4,65	33,48	35,67	8,94	9,43	47,36	49,75
AGO	4,87	4,60	32,91	36,70	9,30	9,77	47,09	51,07
SEP	4,90	4,53	32,36	42,64	9,45	11,72	46,71	58,89
PROM	4,86	4,68	30,59	35,34	8,76	9,55	44,20	49,57
%	11,0%	9,4%	69,2%	71,3%	19,8%	19,3%	100,0%	100,0%

Fuente: Gerencia Nacional de Fiscalización

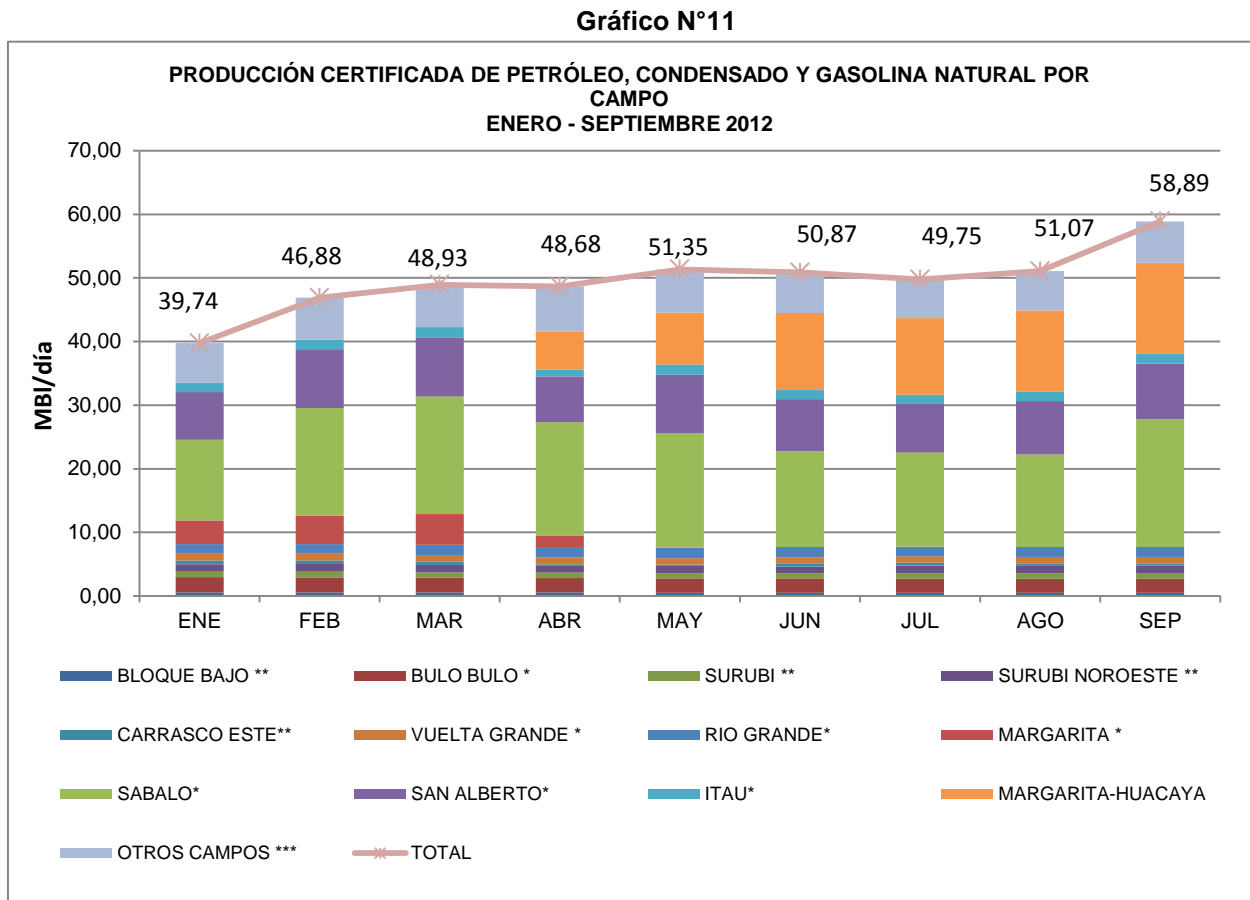
Nota: Valores actualizados en noviembre 2012.

La producción certificada de petróleo, condensado y gasolina natural es aquella producción medida en el punto de fiscalización de los campos. La producción certificada de condensado al tercer trimestre de

2012 representa el 71,3% de la producción total y alcanzó el mayor volumen promedio en el mes de septiembre con 42,64 MBbl/día. Por otro lado, la producción de petróleo que representa el 9,4% del total de líquidos producido, alcanzó su mayor valor el mes de abril con un volumen de 4,88 MBbl/día. Asimismo, la producción de gasolina natural que representa el 19,3% de la producción total de líquidos, alcanzó su mayor nivel en el mes de septiembre con un volumen de 11,72 MBbl/día.

La producción promedio de hidrocarburos líquidos en el período de enero a septiembre de 2012 superó a la producción promedio de la gestión 2011 en 12,15%. La producción promedio de condensado se incrementó en 15,54%, la producción de gasolina natural se incrementó en 9,12% y la producción de petróleo disminuyó en 3,69%.

#### 4.2 PRODUCCIÓN CERTIFICADA DE PETRÓLEO, CONDENSADO Y GASOLINA NATURAL POR CAMPO (MBbl/día)



### Cuadro N°13

PRODUCCIÓN CERTIFICADA DE PETRÓLEO, CONDENSADO Y GASOLINA NATURAL POR CAMPO (MBbl/día) 2012																													
CAMPO	BLOQUE BAJO **		BULO BULO *		SURUBI **		SURUBI NOROESTE **		CARRASCO ESTE**		VUELTA GRANDE *		RIO GRANDE*		MARGARITA *		SABALO*		SAN ALBERTO*		ITAU*		MARGARITA-HUACAYA		OTROS CAMPOS ***		TOTAL		
	2011	2012	2011	2012	2011	2012	2011	2012	2011	2012	2011	2012	2011	2012	2011	2012	2011	2012	2011	2012	2011	2012	2011	2012	2011	2012	2011	2012	2011
ENE	0,61	0,59	1,75	2,37	0,86	0,86	1,32	1,18	0,00	0,60	1,14	1,04	1,07	1,51	3,97	3,73	13,14	12,68	7,64	7,52	0,00	1,44	0,00	0,00	7,25	6,22	38,75	39,74	
FEB	0,60	0,58	1,94	2,37	0,88	0,87	1,29	1,20	0,00	0,58	1,13	1,05	1,00	1,50	4,04	4,50	16,64	16,90	9,57	9,24	1,36	1,54	0,00	0,00	7,14	6,56	45,58	46,88	
MAR	0,58	0,58	2,25	2,29	0,84	0,85	1,30	1,19	0,00	0,50	1,12	1,04	1,04	1,60	4,04	4,85	14,54	18,43	9,44	9,33	1,53	1,59	0,00	0,00	7,02	6,67	43,69	48,93	
ABR	0,62	0,57	2,24	2,25	0,85	0,84	1,31	1,17	0,00	0,17	1,07	1,04	1,24	1,65	3,80	1,80	12,39	17,83	8,14	7,21	1,13	1,06	0,00	5,94	6,76	7,14	39,54	48,68	
MAY	0,62	0,54	2,24	2,22	0,86	0,84	1,29	1,16	0,00	0,19	1,12	1,02	1,30	1,65	3,37	0,00	15,04	17,98	8,14	9,20	1,15	1,58	0,00	8,15	6,63	6,83	41,76	51,35	
JUN	0,62	0,52	2,31	2,24	0,86	0,83	1,28	1,07	0,00	0,46	1,10	0,97	1,32	1,64	4,80	0,00	16,82	15,09	9,52	8,13	1,57	1,45	0,00	12,09	7,10	6,37	47,31	50,87	
JUL	0,62	0,52	2,30	2,22	0,89	0,84	1,29	1,21	0,00	0,45	1,11	1,01	1,32	1,51	4,90	0,00	17,00	14,78	9,51	7,66	1,34	1,45	0,00	12,04	7,08	6,08	47,36	49,75	
AGO	0,61	0,53	2,27	2,18	0,88	0,85	1,27	1,18	0,00	0,41	1,11	1,01	1,35	1,55	4,91	0,00	16,86	14,52	9,55	8,42	1,36	1,46	0,00	12,76	6,95	6,20	47,09	51,07	
SEP	0,65	0,52	2,31	2,20	0,84	0,83	1,25	1,22	0,01	0,38	1,09	1,00	1,49	1,57	4,46	0,00	16,72	20,05	9,57	8,78	1,52	1,57	0,00	14,25	6,79	6,51	46,71	58,89	
PROM	0,61	0,55	2,18	2,26	0,86	0,85	1,29	1,18	0,00	0,42	1,11	1,02	1,24	1,57	4,25	1,65	15,46	16,47	9,01	8,39	1,22	1,46	0,00	7,25	6,97	6,51	44,20	49,57	
%	1,4%	1,1%	4,9%	4,6%	2,0%	1,7%	2,9%	2,4%	0,0%	0,8%	2,5%	2,1%	2,8%	3,2%	9,6%	3,3%	35,0%	33,2%	20,4%	16,9%	2,8%	2,9%	0,0%	14,6%	15,8%	13,1%	100,0%	100,0%	

Fuente: Gerencia Nacional de Fiscalización

Nota: Valores actualizados en noviembre de 2012.

A partir del 19 de Abril en adelante se considera como campo "MARGAITA-HUACAYA" la producción de los campos Margarita y Huacaya de manera conjunta

\* Campos Gasíferos con producción de condensado.

\*\* Campos petrolíferos.

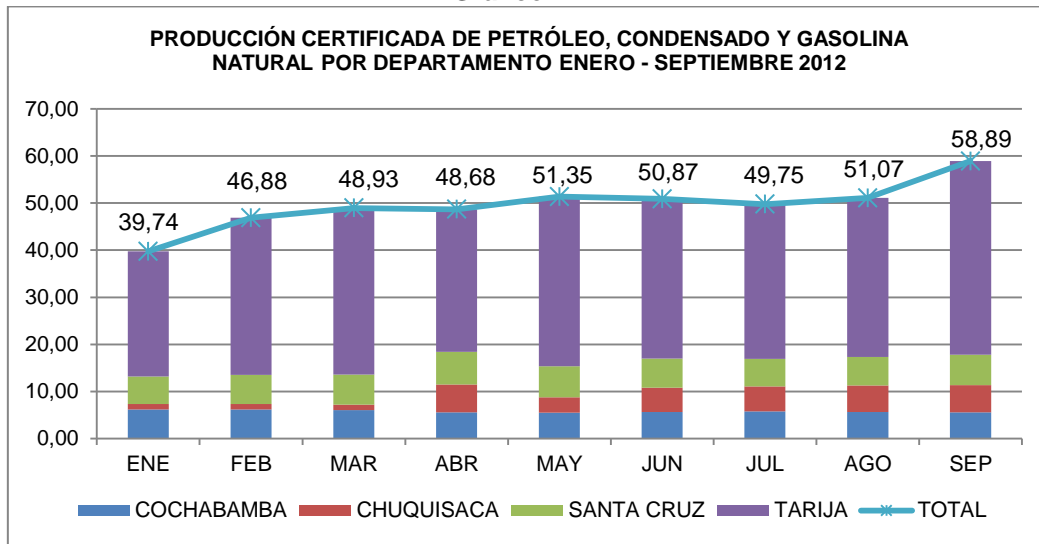
\*\*\* Campos con una producción total trimestral menor a 50.000 Bbl.

Los campos que más aportan a la producción total de hidrocarburos líquidos son Sábalo y San Alberto, campos gasíferos que producen condensado asociado al gas natural. La producción de condensado de estos campos al tercer trimestre de 2012 representa el 50,1% de la producción total de hidrocarburos líquidos.

Para los campos Margarita y Huacaya se tomó la producción de manera conjunta para la aplicación del factor de distribución entre los departamentos de Tarija y Chuquisaca a partir del mes de Abril. El volumen indicado para "MARGARITA – HUACAYA" en el mes de abril de 2012 considera el promedio de la producción de los días 19 al 30 y para los campos MARGARITA y HUACAYA (por separado) considera el promedio de la producción de los días 1 al 18.

#### 4.3 PRODUCCIÓN CERTIFICADA DE PETRÓLEO, CONDENSADO Y GASOLINA NATURAL POR DEPARTAMENTO (MBbl/día)

Gráfico N°12



Cuadro N°14

DEPTO	COCHABAMBA		CHUQUISACA		SANTA CRUZ		TARIJA		TOTAL	
	2011	2012	2011	2012	2011	2012	2011	2012	2011	2012
ENE	5,59	6,15	1,27	1,17	5,41	5,89	26,48	26,54	38,75	39,74
FEB	5,72	6,16	1,25	1,19	5,30	6,16	33,32	33,38	45,58	46,88
MAR	5,89	6,02	1,25	1,16	5,32	6,39	31,23	35,36	43,69	48,93
ABR	5,91	5,59	1,19	5,88	5,39	6,97	27,05	30,24	39,54	48,68
MAY	5,88	5,51	1,25	3,23	5,37	6,63	29,27	35,97	41,76	51,35
JUN	5,91	5,66	1,23	5,11	5,89	6,23	34,29	33,87	47,31	50,87
JUL	5,93	5,75	1,24	5,32	5,92	5,83	34,28	32,84	47,36	49,75
AGO	5,79	5,66	1,24	5,63	6,02	6,03	34,04	33,75	47,09	51,07
SEP	5,73	5,58	1,22	5,75	6,19	6,48	33,57	41,08	46,71	58,89
PROM	5,82	5,79	1,24	3,83	5,65	6,29	31,50	33,67	44,20	49,57
%	13,16%	11,67%	2,80%	7,72%	12,77%	12,69%	71,27%	67,92%	100,00%	100,00%

Fuente: Gerencia Nacional de Fiscalización

Nota: Valores actualizados en noviembre de 2012.

Al tercer trimestre de 2012, de los cuatro departamentos productores, Tarija registró la mayor producción de hidrocarburos líquidos alcanzando un promedio de 33,67 MBbl/día (67,92% de la producción nacional), seguido de Santa Cruz con una producción promedio de 6,29 MBbl/día (12,69%), Cochabamba con un promedio de 5,79 MBbl/día (11,67%) y Chuquisaca que alcanzó una producción promedio de 3,83 MBbl/día (7,72%).

#### 4.4 COMBUSTIBLES LÍQUIDOS OBTENIDOS POR REFINERÍAS

- **GASOLINA ESPECIAL (Bbl/día)**

**Cuadro N°15**

REFINERÍA	GUALBERTO VILLARROEL		GUILLERMO ELDER BELL		ORO NEGRO		TOTAL	
	2011	2012	2011	2012	2011	2012	2011	2012
ENERO	9.112	9.104	3.862	6.839	1.010	873	13.984	16.816
FEBRERO	9.434	9.037	5.101	3.863	945	977	15.481	13.876
MARZO	8.358	9.119	3.733	6.640	931	944	13.022	16.702
ABRIL	8.684	9.540	3.758	5.553	901	959	13.342	16.052
MAYO	8.166	9.972	5.499	5.426	928	963	14.593	16.361
JUNIO	3.330	9.187	4.939	5.491	963	434	9.233	15.112
JULIO	9.941	9.454	4.341	5.379	929	923	15.211	15.757
AGOSTO	8.769	10.376	7.030	4.438	981	1.041	16.781	15.855
SEPTIEMBRE	10.331	9.609	6.153	7.496	965	1.026	17.449	18.130
PROMEDIO	8.458	9.489	4.935	5.681	950	904	14.344	16.074
%	59,0%	59,0%	34,4%	35,3%	6,6%	5,6%	100,0%	100,0%

Fuente: Gerencia Nacional de Comercialización – Dirección Nacional de Hidrocarburos Líquidos, Agencia Nacional de Hidrocarburos

Nota: Valores actualizados en noviembre 2012

La gasolina especial es el combustible de mayor producción. Las refinerías de YPFB Refinación S.A. produjeron al tercer trimestre de 2012 el 94,4%. La refinería Oro Negro produjo gasolina especial de 5,6% del total de producción.

La producción de gasolina especial de enero a septiembre de 2012 alcanzó un promedio de 16.074 Bbl/día superando en 12,06% a la producción promedio del mismo período de la gestión 2011. El mes de mayor producción al tercer trimestre fue septiembre alcanzando un promedio de 18.130 Bbl/día.

- **DIESEL OIL (Bbl/día)**

**Cuadro N°16**

REFINERÍA	GUALBERTO VILLARROEL		GUILLERMO ELDER BELL		ORO NEGRO		TOTAL	
	2011	2012	2011	2012	2011	2012	2011	2012
ENERO	6.869	6.054	3.752	3.767	1.066	1.136	11.687	10.958
FEBRERO	6.865	5.654	3.814	3.273	1.054	992	11.734	9.919
MARZO	6.790	6.916	3.989	4.310	1.019	1.147	11.797	12.372
ABRIL	6.683	6.582	2.837	5.475	1.066	1.156	10.586	13.212
MAYO	7.030	7.294	3.294	5.678	970	1.082	11.294	14.054
JUNIO	6.946	6.838	4.139	5.748	1.090	758	12.175	13.343
JULIO	6.817	6.607	3.941	4.645	1.096	1.050	11.853	12.302
AGOSTO	6.153	6.473	3.465	3.213	1.125	1.138	10.742	10.824
SEPTIEMBRE	6.684	6.150	4.096	6.502	1.229	1.107	12.010	13.759
PROMEDIO	6.760	6.508	3.703	4.734	1.079	1.063	11.542	12.305
%	58,6%	52,9%	32,1%	38,5%	9,4%	8,6%	100,0%	100,0%

Fuente: Gerencia Nacional de Comercialización – Dirección Nacional de Hidrocarburos Líquidos, Agencia Nacional de Hidrocarburos

Nota: Valores actualizados en noviembre 2012

El diesel oíl es el segundo combustible de mayor producción de las refinerías después de la gasolina especial. Al tercer trimestre de 2012 el 91,4% de la producción de este combustible se realizó en las refinerías de YPFB Refinación S.A. y el restante 8,6% en las demás refinerías. La producción promedio al tercer trimestre de 2012 alcanzó los 12.305 Bbl/día.

- **JET FUEL (Bbl/día)**

**Cuadro N°17**

REFINERÍA	GUALBERTO VILLARROEL		GUILLERMO ELDER BELL		TOTAL	
	2011	2012	2011	2012	2011	2012
ENERO	1.315	1.686	1.778	1.857	3.093	3.543
FEBRERO	1.342	2.113	1.833	1.940	3.175	4.053
MARZO	1.620	1.459	1.564	2.226	3.184	3.685
ABRIL	1.628	1.721	1.378	1.069	3.006	2.790
MAYO	1.369	1.018	1.220	983	2.589	2.001
JUNIO	1.252	1.393	1.316	1.139	2.567	2.531
JULIO	1.562	1.447	1.887	1.296	3.450	2.744
AGOSTO	2.115	1.726	1.938	250	4.053	1.976
SEPTIEMBRE	1.629	1.575	2.021	1.374	3.650	2.949
PROMEDIO	1.537	1.571	1.660	1.348	3.196	2.919
%	48,1%	53,8%	51,9%	46,2%	100,0%	100,0%

Fuente: Gerencia Nacional de Comercialización – Dirección Nacional de Hidrocarburos Líquidos, Agencia Nacional de Hidrocarburos

Nota: Valores actualizados en noviembre 2012

El Jet Fuel es el tercer combustible más producido, su producción es exclusiva de las refinerías de YPFB Refinación S.A. Al tercer trimestre de 2012 la producción de estas refinerías fue en una proporción de 53,8% la Refinería Gualberto Villarroel y 46,2% la Refinería Guillermo Elder Bell.

La producción promedio de este combustible al tercer trimestre de 2012, fue inferior en 8,68% al mismo periodo de 2011.

- **KEROSENE (Bbl/día)**

**Cuadro N°18**

REFINERÍA	GUALBERTO VILLARROEL		GUILLERMO ELDER BELL		TOTAL	
	2011	2012	2011	2012	2011	2012
ENERO	315	351	0	9	315	359
FEBRERO	392	334	0	10	392	344
MARZO	368	303	19	9	386	313
ABRIL	408	260	0	9	408	268
MAYO	299	338	10	9	309	346
JUNIO	291	296	9	21	300	316
JULIO	354	349	9	21	363	370
AGOSTO	334	356	9	12	343	369
SEPTIEMBRE	335	310	10	13	345	323
PROMEDIO	344	322	7	13	351	334
%	97,9%	96,2%	2,1%	3,8%	100,0%	100,0%

Fuente: Gerencia Nacional de Comercialización – Dirección Nacional de Hidrocarburos Líquidos, Agencia Nacional de Hidrocarburos

Nota: Valores actualizados en noviembre 2012

- **GASOLINA PREMIUM (Bbl/día)**

**Cuadro N°19**

REFINERÍA	GUILLERMO ELDER BELL		TOTAL	
	2011	2012	2011	2012
ENERO	95	0	95	0
FEBRERO	107	78	107	78
MARZO	0	71	0	71
ABRIL	96	0	96	0
MAYO	89	77	89	77
JUNIO	0	77	0	77
JULIO	0	75	0	75
AGOSTO	94	0	94	0
SEPTIEMBRE	92	87	92	87
PROMEDIO	64	52	64	52
%	100,0%	100,0%	100,0%	100,0%

Fuente: Gerencia Nacional de Comercialización – Dirección Nacional de Hidrocarburos Líquidos, Agencia Nacional de Hidrocarburos

Nota: Valores actualizados en noviembre 2012

El Kerosene y la Gasolina Premium son combustibles de menor producción y son exclusivamente producidos por las refinerías de YPFB Refinación S.A.. Al tercer trimestre de 2012 la Refinería Gualberto Villarroel produjo el 96,2% del Kerosene y la Refinería Guillermo Elder Bell produjo el 3,8% del Kerosene y el 100% de la Gasolina Premium. En relación a la gestión 2011, la producción promedio de Kerosene fue menor en 4,82%, asimismo, la producción promedio de Gasolina Premium fue menor en 19,02%.

#### 4.6 PRODUCCIÓN DE CRUDO RECONSTITUIDO (Bbl)

**Cuadro N°20**

REFINERÍA	GUALBERTO VILLARROEL		GUILLERMO ELDER BELL		ORO NEGRO		TOTAL	
	2011	2012	2011	2012	2011	2012	2011	2012
ENERO	109.822	112.402	120.844	64.080	9.241	10.967	239.906	187.449
FEBRERO	96.048	96.677	111.379	58.033	8.949	8.185	216.377	162.895
MARZO	110.120	100.553	147.493	86.840	9.890	10.950	267.503	198.343
ABRIL	122.965	95.098	73.494	108.032	9.740	10.257	206.198	213.387
MAYO	140.928	110.305	67.234	101.558	10.742	10.692	218.904	222.555
JUNIO	163.069	104.228	103.374	99.848	11.572	5.808	278.015	209.884
JULIO	109.595	104.553	139.653	75.567	11.166	18.333	260.414	198.453
AGOSTO	102.565	71.486	97.254	28.172	11.613	15.580	211.431	115.238
SEPTIEMBRE	78.403	95.693	100.867	72.100	12.387	14.154	191.657	181.948
PROMEDIO	114.835	99.000	106.844	77.137	10.589	11.659	232.267	187.795
%	49,4%	52,7%	46,0%	41,1%	4,6%	6,2%	100,0%	100,0%

Fuente: Gerencia Nacional de Comercialización – Dirección Nacional de Hidrocarburos Líquidos

La producción de crudo reconstituido es destinada al mercado externo. Para los meses de enero a septiembre de 2012 el 93,8% fue producido por las refinerías de YPF Refinación S.A.. El volumen al tercer trimestre, disminuyó en 19,15% a comparación de similar periodo de 2011.

#### 4.7 IMPORTACIONES

**Cuadro N°21**  
**IMPORTACIONES**

PRODUCTO	GLP (Tm/ día)		Diesel Oil (Bbl)	
	2011	2012	2011	2012
ENE	42,74	29,15	372.420	357.425
FEB	110,16	65,62	293.484	341.292
MAR	87,86	72,57	267.046	478.219
ABR	99,96	26,84	307.318	403.153
MAY	115,06	110,34	313.638	412.392
JUN	61,47	141,06	400.522	432.606
JUL	94,62	184,24	511.068	469.690
AGO	106,28	216,66	474.494	339.955
SEP	85,14	179,04	555.200	388.359
PROMEDIO	89,25	113,95	388.355	402.566

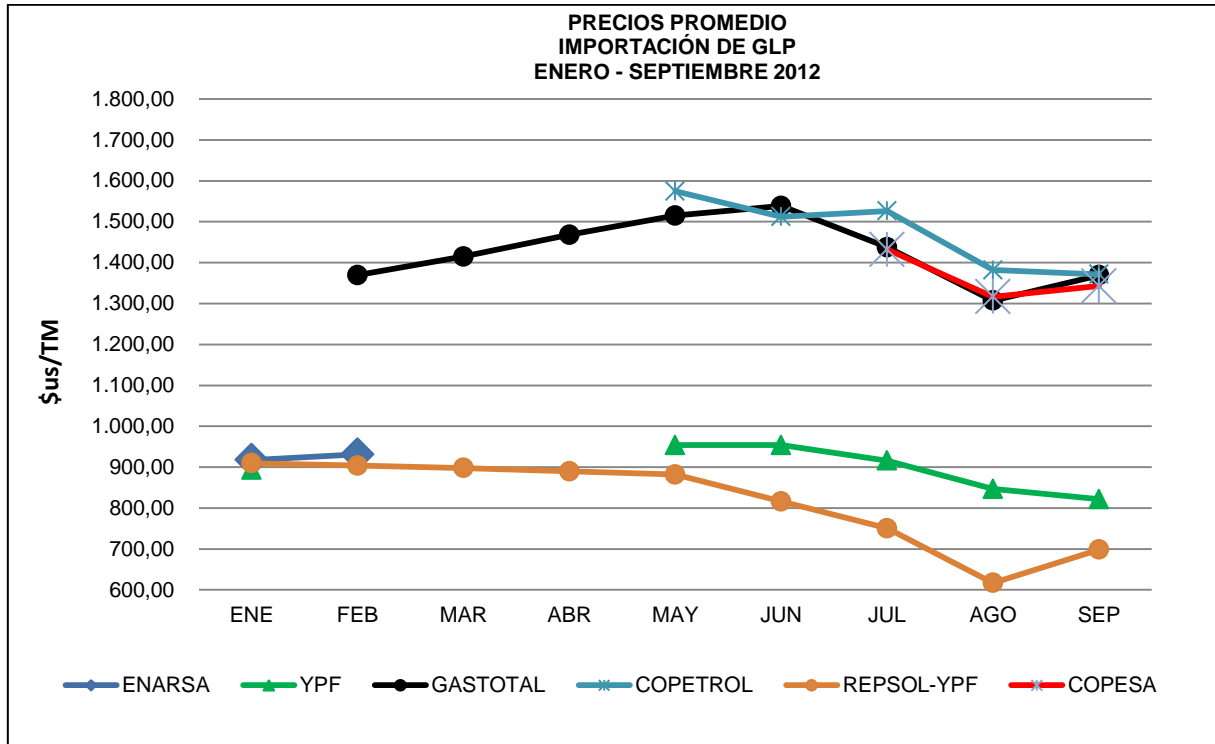
Fuente: Gerencia Nacional de Comercialización – Dir. Nacional de Hidrocarburos Líquidos.

Nota: Valores actualizados en noviembre 2012

Los precios de importación de los diferentes combustibles, que se señalan a continuación, varían en función al precio internacional del petróleo, punto de entrega, tipo de producto, medio de transporte y costo de flete.

El promedio de las importaciones de Diesel Oil al tercer trimestre se incrementó en 3,66% en relación al período 2011. Los volúmenes de importación de GLP registrados al tercer trimestre de 2012 son superiores en 27,66% a los registrados a similar periodo de 2011.

**Gráfico N°13**  
**PRECIOS PROMEDIO**  
**IMPORTACIÓN DE GLP**  
**ENERO - SEPTIEMBRE 2012**

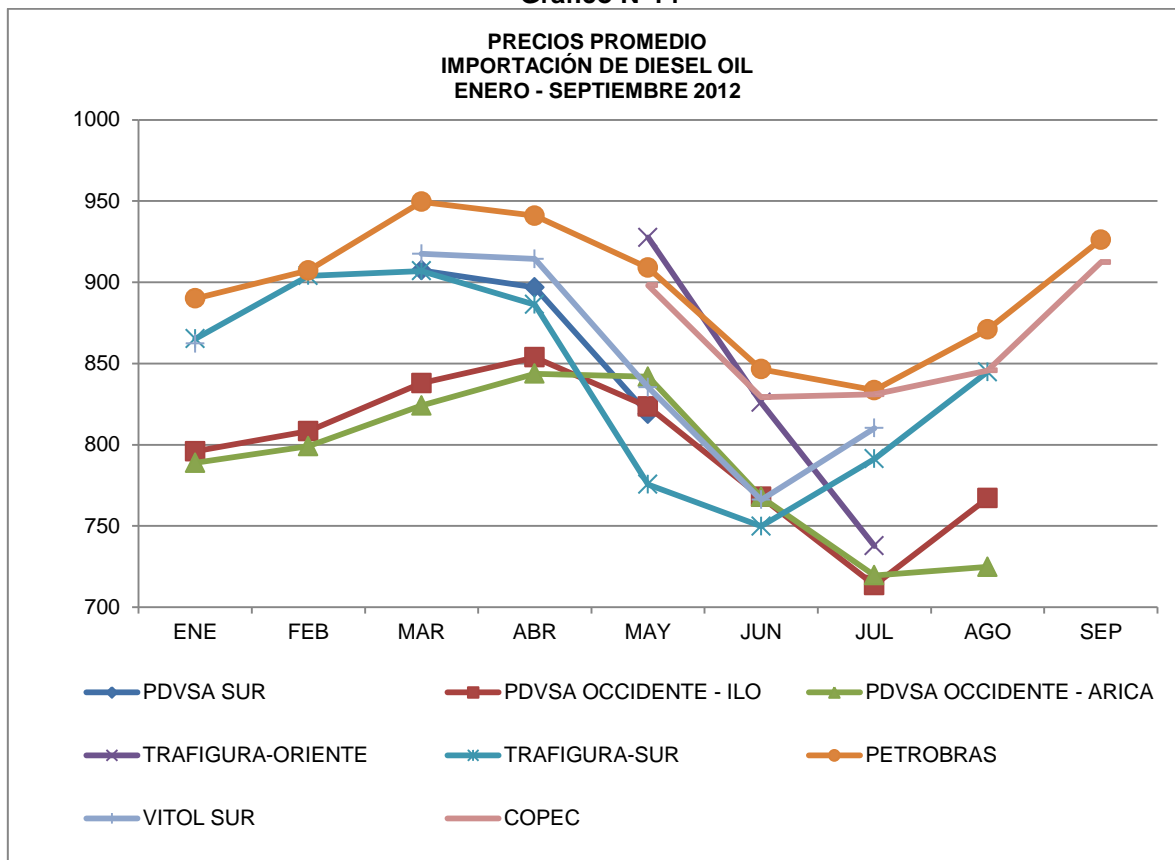


**Cuadro N°22**

PRECIO PROMEDIO DE IMPORTACIÓN DE GLP (\$us/TM)									
PROVEEDOR	ENE	FEB	MAR	ABR	MAY	JUN	JUL	AGO	SEP
ENARSA	917,55	931,18							
YPF	893,60				953,69	953,69	916,00	846,56	821,81
GASTOTAL		1.369,56	1.414,79	1.467,86	1.514,90	1.538,46	1.437,63	1.307,03	1.369,20
COPETROL					1.574,33	1.512,18	1.526,30	1.381,87	1.371,20
REPSOL-YPF	909,47	903,71	897,94	889,83	881,71	816,15	750,58	616,82	698,43
COPESA							1.432,00	1.316,75	1.343,00

Fuente: Gerencia Nacional de Comercialización – Dirección Nacional de Hidrocarburos Líquidos  
 Nota: Valores actualizados en noviembre 2012.

**Gráfico N°14**



**Cuadro N°23**

PRECIO PROMEDIO DE IMPORTACIÓN DE DIESEL OIL (\$us/m3)									
PROVEEDOR	ENE	FEB	MAR	ABR	MAY	JUN	JUL	AGO	SEP
PDVSA SUR			907,41	896,81	818,98				
PDVSA OCCIDENTE - ILO	795,98	808,34	837,95	853,74	823,46	767,92	713,64	767,07	
PDVSA OCCIDENTE - ARICA	788,87	799,10	824,12	843,73	841,89	767,92	719,65	724,82	
TRAFIGURA-ORIENTE					927,59	826,01	737,77		
TRAFIGURA-SUR	865,23	904,05	906,99	886,28	775,59	749,89	791,34	844,80	
PETROBRAS	889,99	907,24	949,55	940,97	908,91	846,50	833,58	870,88	926,22
COPEC					898,13	829,20	831,00	845,67	912,27
VITOL SUR	862,32		917,49	914,37	835,32	766,09	810,27		

Fuente: Gerencia Nacional de Comercialización – Dirección Nacional de Hidrocarburos Líquidos  
Nota: Valores actualizados en noviembre 2012.

## 5. COMERCIALIZACIÓN DE HIDROCARBUROS LÍQUIDOS

### 5.1 MERCADO INTERNO POR DEPARTAMENTO

- VENTA DE DIESEL OIL (NACIONAL + IMPORTADO) (Bbl/día)

Cuadro N°24

DEPTO	LA PAZ		SANTA CRUZ		COCHABAMBA		CHUQUISACA		TARIJA		ORURO		POTOSI		BENI		PANDO		TOTAL NACIONAL	
	2011	2012	2011	2012	2011	2012	2011	2012	2011	2012	2011	2012	2011	2012	2011	2012	2011	2012	2011	2012
ENE	3.850	4.094	8.725	7.497	3.600	3.859	861	839	1.608	1.302	1.493	1.653	1.433	1.370	546	849	145	103	22.263	21.566
FEB	3.696	4.209	7.506	7.685	3.313	3.876	830	774	1.466	1.645	1.478	1.732	1.384	1.391	532	900	156	106	20.363	22.319
MAR	3.598	4.602	8.274	9.707	3.288	4.113	777	920	1.426	1.751	1.427	1.793	1.230	1.517	509	890	131	124	20.659	25.417
ABR	4.144	4.516	10.338	10.705	3.899	4.060	902	870	1.508	1.613	1.573	1.766	1.399	1.409	534	869	130	122	24.427	25.930
MAY	3.835	4.733	10.258	9.324	3.666	4.161	791	937	1.427	1.817	1.534	1.758	1.380	1.508	644	887	150	152	23.686	25.278
JUN	4.127	5.162	10.237	8.760	3.905	4.468	913	956	1.620	1.665	1.584	1.890	1.453	1.590	714	1.124	176	151	24.730	25.765
JUL	4.306	5.111	10.034	10.876	4.267	4.611	942	1.022	1.796	1.987	1.610	1.915	1.472	1.698	822	936	165	168	25.413	28.323
AGO	4.636	5.549	10.845	11.422	4.444	4.794	1.016	1.019	1.833	2.033	1.774	1.904	1.450	1.601	929	1.263	196	204	27.124	29.790
SEP	4.737	5.383	11.080	10.319	4.653	4.560	1.065	983	1.776	1.838	1.877	1.948	1.592	1.441	941	1.239	190	163	27.911	27.873
PROM	4.103	4.818	9.700	9.588	3.893	4.278	900	925	1.607	1.739	1.594	1.818	1.422	1.503	686	995	160	144	24.064	25.807
%	17,05%	18,67%	40,31%	37,15%	16,18%	16,58%	3,74%	3,58%	6,68%	6,74%	6,63%	7,04%	5,91%	5,82%	2,85%	3,86%	0,67%	0,56%	100,00%	100,00%

Fuente: Gerencia Nacional de Comercialización – Dirección Nacional de Hidrocarburos Líquidos

Nota: Valores actualizados en noviembre 2012.

El Diesel Oíl es el combustible de mayor demanda en el mercado interno. Al tercer trimestre de 2012, se comercializó un promedio de 25.807 Bbl/día. La comercialización de este combustible se centralizó mayormente en los departamentos de Santa Cruz (37,15%), La Paz (18,67%) y Cochabamba (16,58%), representando estos tres departamentos el 72,40% del consumo total. El volumen promedio comercializado de diesel oíl superó a similar periodo en el 2011 en 7,24%.

- **GASOLINA ESPECIAL (Bbl/día)**

**Cuadro N°25**

DEPTO	LA PAZ		SANTA CRUZ		COCHABAMBA		CHUQUISACA		TARIJA		ORURO		POTOSI		BENI		PANDO		TOTAL NACIONAL	
	2011	2012	2011	2012	2011	2012	2011	2012	2011	2012	2011	2012	2011	2012	2011	2012	2011	2012	2011	2012
ENE	5.186	5.335	5.505	6.018	2.678	2.791	493	521	753	723	1.030	1.056	957	1.051	674	738	185	172	17.461	18.405
FEB	5.321	5.747	5.801	6.481	2.773	2.901	495	549	727	863	1.009	1.125	893	1.060	667	724	187	178	17.872	19.629
MAR	5.325	5.816	6.127	6.761	2.887	2.976	529	551	749	856	1.011	1.080	921	1.053	729	814	154	201	18.430	20.108
ABR	5.740	5.914	6.122	6.462	2.988	2.857	527	527	764	793	1.063	1.149	954	1.060	752	807	161	188	19.071	19.757
MAY	5.221	5.742	5.887	6.483	2.702	2.773	509	538	726	823	1.066	1.145	908	1.059	715	848	181	193	17.913	19.604
JUN	5.565	6.080	6.047	6.338	2.726	2.966	517	555	763	813	1.057	1.177	974	1.068	836	875	212	204	18.695	20.077
JUL	5.630	5.941	5.767	6.480	2.805	2.892	532	568	778	845	1.048	1.178	945	1.146	834	896	173	193	18.512	20.139
AGO	5.718	6.176	6.216	6.979	2.902	2.971	536	585	815	931	1.033	1.150	1.001	1.159	832	948	217	194	19.269	21.094
SEP	5.688	5.948	6.682	6.668	2.972	2.798	552	583	844	872	1.077	1.146	1.012	1.026	879	929	204	177	19.910	20.147
PROM	5.488	5.855	6.017	6.519	2.826	2.881	521	553	769	836	1.044	1.134	952	1.076	769	842	186	189	18.570	19.884
%	29,55%	29,45%	32,40%	32,78%	15,22%	14,49%	2,81%	2,78%	4,14%	4,20%	5,62%	5,70%	5,12%	5,41%	4,14%	4,23%	1,00%	0,95%	100,00%	100,00%

Fuente: Gerencia Nacional de Comercialización – Dirección Nacional de Hidrocarburos Líquidos

Nota: Incluye producción nacional más insumos y aditivos importados.

Nota: Valores actualizados en noviembre 2012.

La gasolina especial es el segundo combustible de mayor consumo en el mercado interno. Al tercer trimestre de 2012 se comercializaron un promedio de 19.884 Bbl/día. El mayor consumo se registró en los departamentos de Santa Cruz (32,78%), La Paz (29,45%), y Cochabamba (14,49%). El consumo de estos tres departamentos representa aproximadamente el 76,72% del consumo total. Los volúmenes de gasolina especial comercializados al tercer trimestre de 2012 superaron en 7,08% a los volúmenes comercializados durante el 2011.

- **KEROSEN (Bbl/día)**

**Cuadro N°26**

DEPTO	LA PAZ		SANTA CRUZ		COCHABAMBA		CHUQUISACA		TARIJA		ORURO		POTOSI		BENI		PANDO		TOTAL NACIONAL	
	2011	2012	2011	2012	2011	2012	2011	2012	2011	2012	2011	2012	2011	2012	2011	2012	2011	2012	2011	2012
ENE	40	32	4	10	12	7	3	3	9	0	28	23	44	9	5	6	0	0	145	91
FEB	37	39	6	13	5	6	4	3	1	7	22	23	33	11	4	7	0	0	112	107
MAR	40	30	9	8	1	6	3	3	4	3	21	25	19	8	7	9	0	0	103	92
ABR	36	32	8	5	7	16	3	3	3	9	13	15	33	10	5	9	0	0	108	101
MAY	40	40	5	17	11	18	3	4	9	1	24	30	22	15	4	3	0	0	119	128
JUN	35	42	12	11	11	12	4	5	4	15	36	48	31	16	13	2	0	0	147	152
JUL	42	40	7	18	9	14	6	11	11	13	31	39	21	16	12	5	0	0	139	158
AGO	54	42	2	17	6	14	3	8	4	17	30	41	20	29	20	9	0	0	139	177
SEP	50	32	11	18	26	11	3	7	6	12	23	21	33	14	25	8	0	0	178	122
PROM	42	37	7	13	10	12	4	5	6	9	25	29	29	14	11	6	0	0	132	125
%	31%	29%	5%	10%	7%	9%	3%	4%	4%	7%	19%	23%	22%	11%	8%	5%	0%	0%	100%	100%

Fuente: Gerencia Nacional de Comercialización – Dirección Nacional de Hidrocarburos Líquidos

Nota: Valores actualizados en noviembre 2012.

Las ventas de kerosene de enero a septiembre de 2012 alcanzaron un promedio mensual de 125,00 Bbl/día. Los departamentos de mayor consumo de este combustible fueron La Paz, Oruro y Potosí.

- **GASOLINA PREMIUM (Bbl/día)**

**Cuadro N°27**

DEPTO	LA PAZ		SANTA CRUZ		COCHABAMBA		CHUQUISACA		TARIJA		TOTAL NACIONAL	
	2011	2012	2011	2012	2011	2012	2011	2012	2011	2012	2011	2012
ENE	8	6	28	56	0	0	0	0	2	2	38	64
FEB	11	10	53	35	4	4	0	0	2	2	69	52
MAR	8	12	47	42	7	8	0	0	2	0	64	62
ABR	6	6	23	47	3	4	0	0	2	4	35	62
MAY	10	10	61	28	3	6	0	0	0	0	74	43
JUN	10	10	46	59	3	3	0	0	2	2	61	74
JUL	6	6	37	37	0	4	0	0	0	2	43	49
AGO	10	9	43	58	0	8	0	0	0	4	53	79
SEP	6	10	44	45	0	8	0	0	0	0	51	64
PROM	9	9	42	45	2	5	0	0	1	2	54	61
%	15,7%	14,47%	78,0%	74,20%	4,1%	8,35%	0,0%	0,00%	2,1%	2,98%	100,0%	100,00%

Fuente: Gerencia Nacional de Comercialización – Dirección Nacional de Hidrocarburos Líquidos

Nota: Valores actualizados en noviembre 2012.

De enero a septiembre de 2012 se comercializaron un promedio de 61 Bbl/día de Gasolina Premium. Este combustible fue consumido en 74,20% por el departamento de Santa Cruz, 14,47% por La Paz, 8,35% por Cochabamba y 2,98% por Tarija. En relación a la gestión 2011, el volumen promedio de Gasolina Premium comercializado para el 2012 fue mayor en 12,4%.

En los departamentos de Oruro, Potosí, Beni y Pando no se comercializa este producto.

## 5.2 MERCADO EXTERNO

### EXPORTACIÓN DE CRUDO RECONSTITUIDO (Bbl)

**Cuadro N°28**

PRODUCTO	CRUDO RECONSTITUIDO (BBL)	
	2011	2012
ENE	330.026	0
FEB	312.097	323.756
MAR	0	0
ABR	319.640	318.882
MAY	328.905	305.855
JUN	0	0
JUL	315.990	299.157
AGO	321.288	0
SEP	324.067	302.902
<b>TOTAL</b>	<b>2.252.014</b>	<b>1.550.553</b>

Fuente: Gerencia Nacional de Comercialización –  
Dirección Nacional de Hidrocarburos Líquidos

Al tercer trimestre de 2012 se tiene un volumen total exportado de Crudo Reconstituido que alcanza 1.550.553 Bbl, menor en 31,15% al total exportado durante el mismo período de la gestión 2011.

El precio FOB en Arica del crudo reconstituido, para su venta al mercado externo, es determinado mediante una fórmula asociada al precio de petróleo WTI, que promedia los cinco días posteriores a la fecha de emisión del conocimiento de embarque menos un descuento que es definido y aprobado entre las partes. El tiempo entre un embarque y otro es variable de acuerdo al volumen almacenado.

## 6. GAS LICUADO DE PETRÓLEO

### 6.1 PRODUCCIÓN DE GLP EN PLANTAS (Tm/día)

**Cuadro N°29**  
VOLÚMENES DE GLP PRODUCIDOS EN PLANTA (Tm/día)  
ENERO - SEPTIEMBRE 2012

PLANTA/ OPERADOR	RÍO GRANDE/YPFB ANDINA		CARRASCO/YPF B CHACO		VUELTA GRANDE/YPFB CHACO		COLPA/PESA		PALOMA/REPS OL YPF		TOTAL	
	2011	2012	2011	2012	2011	2012	2011	2012	2011	2012	2011	2012
ENE	242,70	250,21	171,27	193,44	172,05	167,97	26,60	27,42	30,10	20,79	642,71	659,82
FEB	254,82	259,91	176,38	192,27	172,67	169,64	26,29	27,66	28,49	23,06	658,64	672,53
MAR	256,28	262,96	189,93	195,33	171,30	170,79	28,74	25,03	24,40	22,23	670,65	676,35
ABR	252,20	266,77	187,23	180,18	167,81	170,03	27,16	27,15	25,17	21,46	659,57	665,59
MAY	256,96	262,42	183,63	181,25	172,44	170,21	25,06	26,45	25,09	21,38	663,18	661,71
JUN	267,92	265,56	181,45	188,75	172,99	176,03	26,89	26,34	23,99	19,89	673,24	676,57
JUL	271,35	264,42	182,32	186,54	176,93	189,03	26,55	22,71	24,54	19,38	681,68	682,07
AGO	264,69	261,77	178,18	175,56	175,24	186,15	27,10	22,63	22,87	19,69	668,09	665,81
SEP	259,23	224,04	178,17	180,26	173,27	181,31	26,22	23,17	22,93	20,07	659,82	628,85
PROMEDIO	258,46	257,56	180,95	185,95	172,74	175,68	26,73	25,40	25,29	20,88	664,18	665,48
%	38,9%	38,7%	27,2%	27,9%	26,0%	26,4%	4,0%	3,8%	3,8%	3,1%	100,0%	100,0%

Fuente: Gerencia Nacional de Comercialización – Dirección Nacional de Hidrocarburos Líquidos

Nota: Valores actualizados en noviembre 2012

La producción de GLP en Plantas durante el tercer trimestre de 2012, fue en promedio 665,48 Tm/día, siendo el 54,3% de esta producción proveniente de los campos de YPFB Chaco, el 38,7% de los campos operados por YPFB Andina, el 3,1% de los campos operados por Repsol YPF y el 3,8% de los campos operados por PESA.

## 6.2 PRODUCCIÓN DE GLP EN REFINERÍAS (Tm/día)

**Cuadro N°30**  
VOLÚMENES DE GLP PRODUCIDOS EN REFINERÍA (Tm/día)  
2011 - 2012

REFINERÍA	GUALBERTO VILLARROEL		GUILLERMO ELDER BELL		ORO NEGRO		TOTAL	
	2011	2012	2011	2012	2011	2012	2011	2012
ENE	173,75	172,55	48,24	57,50	9,78	9,08	231,77	239,13
FEB	181,46	179,80	53,60	58,02	8,36	10,54	243,42	248,37
MAR	183,59	185,93	48,14	66,17	8,58	10,20	240,31	262,30
ABR	183,18	167,66	34,95	60,94	8,48	10,53	226,61	239,13
MAY	162,41	169,13	48,26	59,57	8,11	10,76	218,78	239,46
JUN	140,34	160,17	66,41	58,11	8,99	5,07	215,74	223,35
JUL	196,45	157,11	49,73	41,38	8,48	7,99	254,66	206,48
AGO	199,42	172,21	53,97	24,75	9,15	9,60	262,54	206,56
SEP	183,44	165,36	55,37	56,31	10,18	8,99	248,99	230,66
PROMEDIO	178,23	169,99	50,96	53,64	8,90	9,20	238,09	232,83
%	74,9%	73,0%	21,4%	23,0%	3,7%	4,0%	100,0%	100,0%

Fuente: Gerencia Nacional de Comercialización – Dirección Nacional de Hidrocarburos Líquidos  
Nota: Valores actualizados en noviembre 2012

La producción de GLP en refinerías es mucho menor a la producida en plantas. En relación a la gestión 2011, la producción promedio de GLP en refinerías se redujo en 2,21%.

Al tercer trimestre 2012, YPFB Refinación produjo el 96,0% de los volúmenes de GLP de refinerías (73,0% producción de Gualberto Villarroel y 23,0% producción de Guillermo Elder Bell).

## 6.3. PRODUCCIÓN TOTAL DE GLP (Tm/día)

**Cuadro N°31**  
VOLÚMENES TOTALES DE GLP (Tm/día)

	PLANTAS		REFINERÍAS		TOTAL	
	2011	2012	2011	2012	2011	2012
ENE	642,71	659,82	231,77	239,13	874,48	898,95
FEB	658,64	672,53	243,42	248,37	902,07	920,91
MAR	670,65	676,35	240,31	262,30	910,96	938,65
ABR	659,57	665,59	226,61	239,13	886,19	904,72
MAY	663,18	661,71	218,78	239,46	881,96	901,17
JUN	673,24	676,57	215,74	223,35	888,97	899,92
JUL	681,68	682,07	254,66	206,48	936,34	888,55
AGO	668,09	665,81	262,54	206,56	930,63	872,36
SEP	659,82	628,85	248,99	230,66	908,82	859,51
PROMEDIO	664,18	665,48	238,09	232,83	902,27	898,30
%	73,61%	74,08%	26,39%	25,92%	100,00%	100,00%

Fuente: Gerencia Nacional de Comercialización – Dirección Nacional de Hidrocarburos Líquidos.  
Nota: Valores actualizados en noviembre 2012

Al tercer trimestre de la gestión 2012, la producción de GLP en Plantas representó el 74,08% de la producción total. Por otra parte, la producción de GLP en refinerías representó el 25,92%. En relación al tercer trimestre de 2011, la producción promedio total fue menor en 0,44%.

## 7. COMERCIALIZACIÓN DE GAS LICUADO DE PETRÓLEO

### 7.1 VENTAS DE GLP AL MERCADO INTERNO POR DEPARTAMENTO (Tm/día) (CONSIDERA SOLO VENTAS EFECTUADAS POR YPFB)

Cuadro N°32

DEPTO	LA PAZ		SANTA CRUZ		COCHABAMBA		CHUQUISACA		TARIJA		ORURO		POTOSI		BENI		PANDO		TOTAL	
	2011	2012	2011	2012	2011	2012	2011	2012	2011	2012	2011	2012	2011	2012	2011	2012	2011	2012	2011	2012
ENE	270,31	283,17	134,18	126,63	152,50	153,64	46,85	49,06	50,56	37,69	52,16	57,62	48,41	49,00	21,28	21,63	3,13	3,43	779,37	781,87
FEB	299,49	291,37	141,21	128,81	149,19	161,18	50,23	50,47	51,31	49,91	55,47	55,91	50,28	49,80	21,82	21,94	2,69	3,45	821,69	812,84
MAR	303,59	303,25	146,58	146,33	179,60	169,59	51,82	53,18	51,00	49,63	60,30	66,37	52,78	53,78	21,37	23,64	2,62	3,49	869,65	869,25
ABR	305,46	291,16	143,26	143,46	161,17	163,52	50,87	51,76	53,68	47,09	62,14	62,43	54,53	52,89	19,88	20,96	4,44	3,25	855,43	836,51
MAY	293,77	291,39	147,66	169,33	157,37	164,64	50,24	53,44	52,41	55,55	58,53	61,51	52,42	55,99	21,05	23,11	3,43	4,27	836,88	879,22
JUN	299,71	314,70	154,22	178,03	146,77	162,70	53,42	53,22	54,85	51,49	61,03	68,90	58,05	54,91	22,19	24,97	3,35	4,07	853,58	912,99
JUL	311,24	281,78	178,32	175,29	155,11	161,25	48,54	53,26	52,99	57,25	64,12	66,59	55,03	56,82	23,41	24,26	3,46	3,59	892,22	880,09
AGO	311,45	299,12	175,94	179,55	158,09	176,77	51,35	53,66	57,07	52,57	63,90	64,50	58,17	58,62	22,83	24,59	3,97	4,22	902,76	913,61
SEP	293,68	294,96	161,86	135,63	161,47	159,93	51,65	46,84	53,07	45,68	64,53	65,36	56,45	49,32	23,02	21,90	2,96	4,51	868,70	824,12
PROM	298,75	294,54	153,69	153,67	157,92	163,69	50,55	51,65	52,99	49,65	60,24	63,24	54,01	53,46	21,87	23,00	3,34	3,81	853,37	856,72
%	35,0%	34,4%	18,0%	17,9%	18,5%	19,1%	5,9%	6,0%	6,2%	5,8%	7,1%	7,4%	6,3%	6,2%	2,6%	2,7%	0,4%	0,4%	100,0%	100,0%

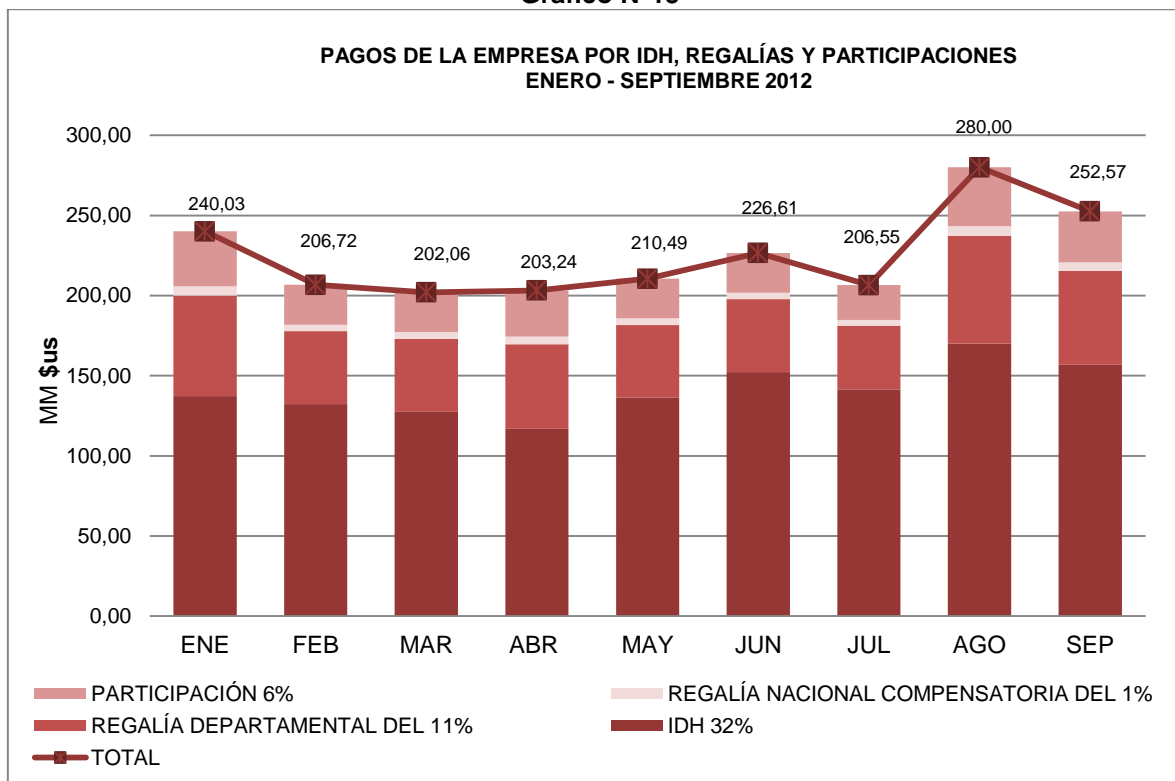
Fuente: Gerencia Nacional de Comercialización – Dirección Nacional de Hidrocarburos Líquidos  
Nota: Valores actualizados en noviembre 2012

Los volúmenes de GLP comercializados de enero a septiembre de 2012, se centraron en los departamentos de La Paz, Cochabamba y Santa Cruz representaron el 34,4%, 19,1 % y 17,9% respectivamente de las ventas totales. El promedio de ventas de GLP al tercer trimestre de 2012 fue mayor en 0,39% al promedio registrado al tercer trimestre de 2011.

## 8. IDH, REGALÍAS Y PARTICIPACIÓN

### 8.1 PAGOS DE YPFB POR CONCEPTO DE IDH, REGALÍAS Y PARTICIPACIONES

Gráfico N°15



Cuadro N°33

PAGOS DE LA EMPRESA POR IDH, REGALÍAS Y PARTICIPACIONES (MM\$us) ENERO A SEPTIEMBRE DE 2012										
CONCEPTO	ENE	FEB	MAR	ABR	MAY	JUN	JUL	AGO	SEP	TOTAL
IDH 32%	137,24	132,20	127,53	116,80	136,32	152,27	141,46	170,11	156,88	1270,80
REGALÍA DEPARTAMENTAL DEL 11%	62,81	45,54	45,54	52,83	45,33	45,44	39,78	67,15	58,48	462,90
REGALÍA NACIONAL COMPENSATORIA DEL 1%	5,71	4,14	4,14	4,80	4,12	4,13	3,62	6,10	5,32	42,08
PARTICIPACIÓN 6%	34,26	24,84	24,84	28,82	24,73	24,78	21,70	36,63	31,90	252,49
<b>TOTAL</b>	<b>240,03</b>	<b>206,72</b>	<b>202,06</b>	<b>203,24</b>	<b>210,49</b>	<b>226,61</b>	<b>206,55</b>	<b>280,00</b>	<b>252,57</b>	<b>2028,27</b>

**Nota:** Los pagos realizados de Regalías y Participaciones al TGN en julio, agosto y septiembre 2012 corresponden a producción de abril, mayo y junio 2012 respectivamente.

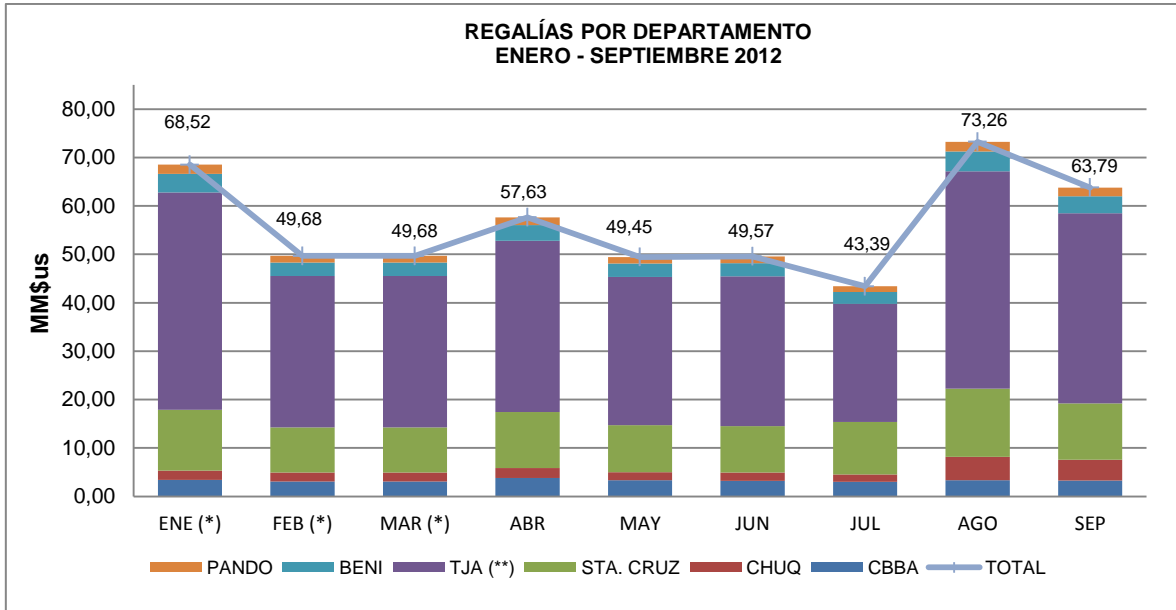
(\*) De acuerdo a D.S. 0331 de 15 de octubre de 2009

Nota: Valores actualizados en noviembre 2012

De acuerdo al D.S. N° 29528 se establece el pago mensual de IDH, dentro de los 90 días de finalizado el mes de producción, consolidando para el efecto el total de las operaciones realizadas durante el mes objeto de liquidación, pudiendo la Administración Tributaria prorrogar el plazo señalado, mediante Resolución Administrativa en casos excepcionales en el marco de la Ley N° 2492. Asimismo, se establece el pago de Regalías y Participación al Tesoro General de la Nación dentro de los 90 días de finalizado el mes de producción sobre la base de los montos determinados en el último Informe de Liquidación de Regalías y Participación al Tesoro General de la Nación emitido de manera oficial por el Ministerio de Hidrocarburos y Energía.

## 8.2 REGALÍAS POR DEPARTAMENTO

Gráfico N°16



Cuadro N°34

REGALÍAS POR DEPARTAMENTO (MM\$us)									
ENERO - SEPTIEMBRE 2012									
MES	Regalía Departamental del 11%				Total Regalía Dptal. del 11%	Regalía Nacional Compensatoria del 1%		Total Regalía Compensatoria del 1%	TOTAL
	CBBA	CHUQ	STA. CRUZ	TJA (**)		BENI	PANDO		
ENE (*)	3,38	1,93	12,59	44,91	62,81	3,81	1,90	5,71	68,52
FEB (*)	3,11	1,80	9,35	31,28	45,54	2,76	1,38	4,14	49,68
MAR (*)	3,11	1,80	9,35	31,28	45,54	2,76	1,38	4,14	49,68
ABR	3,79	2,09	11,53	35,42	52,83	3,20	1,60	4,80	57,63
MAY	3,32	1,66	9,75	30,60	45,33	2,75	1,37	4,12	49,45
JUN	3,21	1,73	9,55	30,94	45,44	2,75	1,38	4,13	49,57
JUL	3,04	1,47	10,86	24,40	39,78	2,41	1,21	3,62	43,39
AGO	3,36	4,80	14,10	44,90	67,15	4,07	2,03	6,10	73,26
SEP	3,24	4,33	11,65	39,26	58,48	3,54	1,77	5,32	63,79
<b>TOTAL</b>	<b>29,57</b>	<b>21,61</b>	<b>98,72</b>	<b>312,99</b>	<b>462,90</b>	<b>28,05</b>	<b>14,03</b>	<b>42,08</b>	<b>504,98</b>

(\*) Pagos efectuados en la gestión 2012, correspondiente a producción de la gestión 2011

(\*\*) Incluye pagos efectuados a la Provincia Gran Chaco de acuerdo al D.S. 0331 de fecha 15 de octubre de 2010

Fuente: Gerencia Nacional de Programas de Trabajo

Nota: Valores actualizados en noviembre 2012

El mayor monto por Regalía Departamental tuvo como destino al departamento de Tarija. Los pagos efectuados a la Provincia Gran Chaco de este departamento se efectuaron de acuerdo al D.S. 0331 en el que se establece el mecanismo de asignación directa del cuarenta y cinco por ciento (45%) del total de las Regalías Departamentales por Hidrocarburos.

## 9. UNIDADES Y FACTORES DE CONVERSIÓN

### UNIDADES UTILIZADAS

**Bbl:** barril  
**Btu:** Unidad Térmica Británica  
**m<sup>3</sup>:** metros cúbicos  
**Tm:** tonelada métrica  
**pie<sup>3</sup>:** pie cúbico  
**\$us:** Dólares americanos

### PREFIJOS UTILIZADOS

Símbolo	Prefijo	Valor
<b>M</b>	<i>mil</i>	$10^3 = 1.000$
<b>MM</b>	<i>millones</i>	$10^6 = 1.000.000$

### EQUIVALENCIAS

<b>Volumen</b>	
1 pie cúbico (pie <sup>3</sup> )	= 0,0283 metros cúbicos (m <sup>3</sup> )
1 metro cúbico (m <sup>3</sup> )	= 35,315 pies cúbicos (pie <sup>3</sup> )
1 barril (Bbl)	= 159 litros ( l )
<b>Peso</b>	
1 tonelada métrica (Tm)	= 1.000 kilogramos (kg)
<b>Calor</b>	
1 Unidad Térmica Británica (BTU)	= 0,252 kilocalorías (Kcal) = 1.055 kilojoules (KJ)

## 10. GLOSARIO DE TÉRMINOS

**Contratos de Operación:** Contratos petroleros de Exploración y Explotación suscritos entre YPFB y las empresas petroleras (Titulares) en Octubre de 2006 y protocolizados en mayo de 2007.

**Downstream:** expresión utilizada para referirse a las actividades de Transporte, Almacenaje, Comercialización, Refinación, Distribución e Importación.

**ENARSA:** Energía Argentina Sociedad Anónima, empresa encargada de la comercialización de volúmenes de Gas Natural en territorio Argentino.

**GLP:** Gas Licuado de Petróleo. Es la mezcla de propano y butano en proporciones variables. El GLP es producido en plantas y refinerías.

**GLP de Plantas:** Es el Gas Licuado de Petróleo (GLP) extraído del Gas Natural en plantas de extracción de licuables en campos de producción.

**GLP de Refinerías:** Es el Gas Licuado de Petróleo (GLP) extraído del petróleo en las Refinerías.

**GSA (Gas Supply Agreement):** Contrato de compra-venta de Gas Natural entre YPFB y PETROBRAS Brasil firmado en 1996.

**IDH:** *Impuesto Directo a los Hidrocarburos*

**Programas de Trabajo y Presupuesto - PTPs:** En el marco de los Contratos de Operación, los PTPs son un programa pormenorizado de las Operaciones Petroleras propuestas por el Titular y de los tiempos requeridos para cada categoría de Operaciones Petroleras, que está sujeto a la aprobación de YPFB.

**QDC:** Cantidad diaria contractual de gas natural, en el marco del contrato GSA, que YPFB se compromete a vender y a suministrar y PETROBRAS se compromete a recibir (QDCA + QDCB).

**QDCB:** Cantidad diaria base de gas natural hasta los 16 MMm<sup>3</sup>, en el marco del contrato de exportación GSA, que YPFB se compromete a vender y a suministrar y PETROBRAS se compromete a recibir.

**QDCA:** Cantidad diaria adicional a la cantidad diaria base (QDCB) de gas natural, en el marco del contrato de exportación GSA, que YPFB se compromete a vender y a suministrar y PETROBRAS se compromete a recibir.

**RECON (Crudo Reconstituido):** Mezcla de crudo reducido, obtenido como residuo de la destilación atmosférica, con gasolina blanca obtenida en las plantas de separación de los campos y en las refinerías.

**TGN:** Tesoro General de la Nación.

**Upstream:** expresión utilizada para referirse a las actividades de Exploración y Producción de hidrocarburos.

**WTI (West Texas Intermediate):** El WTI es un tipo de petróleo crudo ligero, producido en los campos occidentales del estado de Texas (Estados Unidos de Norteamérica), el cual sirve como precio de referencia para las transacciones financieras en la bolsa de New York (NYMEX). Este tipo de crudo es utilizado como referencia en Bolivia. Existen distintos tipos de crudos de referencia, entre los cuales se incluyen el Brent, Dubai, etc.