



**BOLETÍN ESTADÍSTICO
YACIMIENTOS PETROLÍFEROS
FISCALES BOLIVIANOS**

**ENERO – JUNIO
2010**

Boletín Estadístico Gestión 2010

Yacimientos Petrolíferos Fiscales Bolivianos

Elaboración: Gerencia Nacional de Planificación, Inversiones y Servicios
Información proporcionada por:

- Gerencia Nacional de Comercialización
- Gerencia Nacional de Planes de Trabajo
- Gerencia Nacional de Fiscalización

Diseño y Diagramación:

Yacimientos Petrolíferos Fiscales Bolivianos

Todos los derechos reservados
Yacimientos Petrolíferos Fiscales Bolivianos
Calle Bueno N° 185
[www. ypfb.gob.bo](http://www.ypfb.gob.bo)



Julio de 2010
La Paz – Bolivia

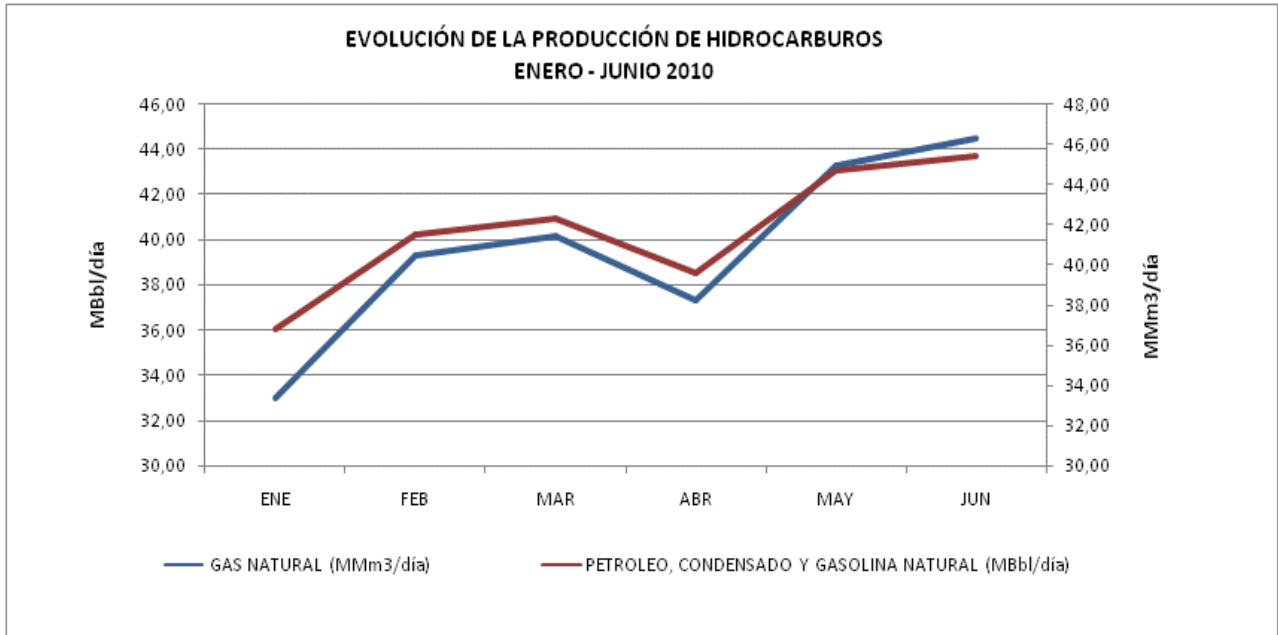
CONTENIDO
BOLETÍN ESTADÍSTICO ENERO – JUNIO 2010

INTRODUCCIÓN

1. EVOLUCION DE LA PRODUCCIÓN DE HIDROCARBUROS
2. GAS NATURAL
 - 2.1 PRODUCCIÓN DE GAS NATURAL SUJETO AL PAGO DE IDH, REGALÍAS Y PARTICIPACIONES POR CAMPO
 - 2.2 PRODUCCIÓN DE GAS NATURAL SUJETO AL PAGO DE IDH, REGALÍAS Y PARTICIPACIONES POR DEPARTAMENTO
 - 2.3 BALANCE DE GAS NATURAL
3. COMERCIALIZACIÓN DE GAS NATURAL
 - 3.1 MERCADO INTERNO POR SECTOR
 - 3.2 PRECIOS DE GAS NATURAL POR SECTOR
 - 3.3 MERCADO EXTERNO POR MERCADO DE DESTINO
 - 3.4 EVOLUCIÓN DE PRECIOS DE GAS NATURAL AL MERCADO EXTERNO
 - PRECIOS DE PETRÓLEO WTI
 - PRECIOS DE VENTA DE GAS NATURAL AL BRASIL – CONTRATO GSA
 - PRECIOS DE VENTA DE GAS NATURAL A LA ARGENTINA – CONTRATO ENARSA
4. HIDROCARBUROS LÍQUIDOS
 - 4.1 PRODUCCION CERTIFICADA DE PETRÓLEO, CONDENSADO Y GASOLINA NATURAL
 - 4.2 PRODUCCIÓN CERTIFICADA DE PETRÓLEO, CONDENSADO Y GASOLINA NATURAL POR CAMPO
 - 4.3 PRODUCCIÓN CERTIFICADA DE PETRÓLEO, CONDENSADO Y GASOLINA NATURAL POR DEPARTAMENTO

- 4.4 VOLÚMENES DE VENTA DE PETRÓLEO A REFINERÍAS
- 4.5 VOLÚMENES DE CRUDO ELABORADO POR LAS REFINERÍAS
- 4.6 COMBUSTIBLES LÍQUIDOS OBTENIDOS POR REFINERÍAS
 - GASOLINA ESPECIAL
 - DIESEL OIL
 - JET FUEL
 - KEROSENE
 - GASOLINA PREMIUM
- 4.7 PRODUCCIÓN DE CRUDO RECONSTITUIDO
- 4.8 IMPORTACIONES
 - DIESEL OIL
 - GLP
- 5 COMERCIALIZACIÓN DE COMBUSTIBLES LÍQUIDOS
 - 5.1 MERCADO INTERNO POR DEPARTAMENTO
 - DIESEL OIL
 - GASOLINA ESPECIAL
 - KEROSENE
 - GASOLINA PREMIUM
 - 5.2 MERCADO EXTERNO
 - CRUDO RECONSTITUIDO
- 6 GAS LICUADO DE PETRÓLEO
 - 6.1 PRODUCCIÓN DE GLP EN PLANTAS
 - 6.2 PRODUCCIÓN DE GLP EN REFINERÍAS
 - 6.3 PRODUCCIÓN TOTAL DE GLP
- 7. VENTAS DE GLP AL MERCADO INTERNO POR DEPARTAMENTO
- 8. IDH, REGALÍAS Y PARTICIPACIÓN
 - 8.1 PAGOS DE YPFB POR CONCEPTO DE IDH, REGALÍAS Y PARTICIPACIONES
 - 8.2 REGALÍAS POR DEPARTAMENTO
- 9. UNIDADES Y FACTORES DE CONVERSIÓN
- 10. GLOSARIO DE TÉRMINOS

1. EVOLUCIÓN DE LA PRODUCCIÓN DE HIDROCARBUROS



PRODUCCIÓN BRUTA ENERO A JUNIO				
MES	GAS NATURAL (MMm³/día)		PETROLEO, CONDENSADO Y GASOLINA NATURAL (MBbl/día)	
	2009	2010	2009	2010
ENE	34,32	32,97	39,97	36,82
FEB	35,83	39,32	41,20	41,49
MAR	34,60	40,12	39,73	42,28
ABR	35,60	37,29	39,80	39,62
MAY	40,91	43,30	44,51	44,71
JUN	41,94	44,46	45,08	45,40
PROM	37,20	39,58	41,72	41,72

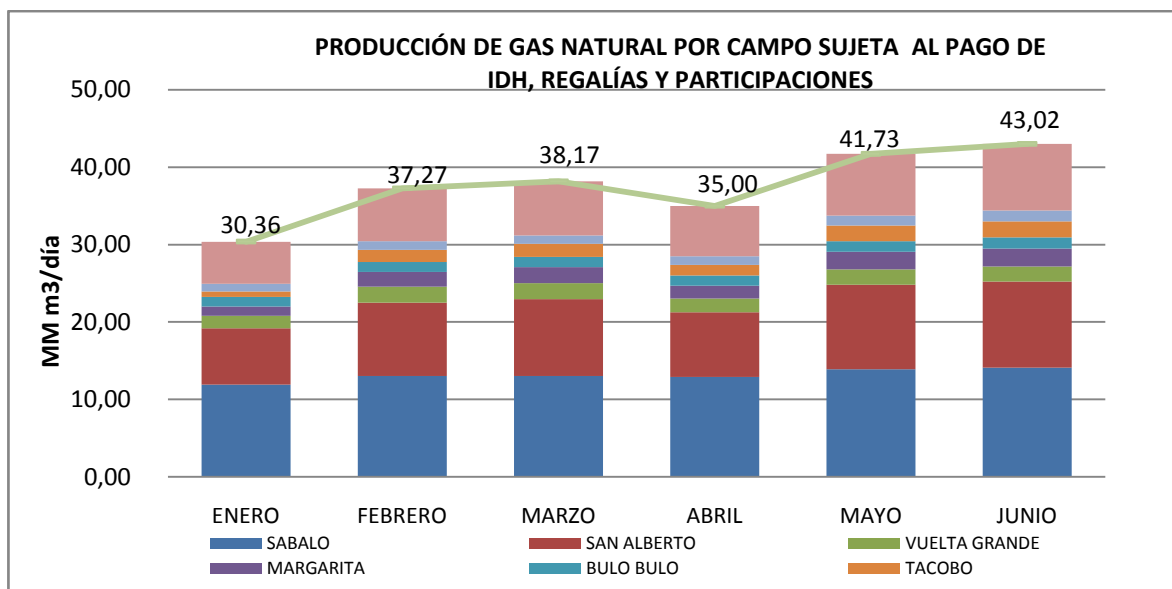
Nota: La Producción Bruta de Hidrocarburos se refiere a la producción medida en Boca de Pozo.
Fuente: Gerencia Nacional de Fiscalización

La producción bruta de gas natural, alcanzó un promedio de 39,58 MMm³/día durante los primeros seis meses de 2010. Asimismo, la producción bruta de petróleo, condensado y gasolina natural producido alcanzó los 41,72 MBbl/día.

La producción bruta de hidrocarburos líquidos en promedio es la misma que la registrada el primer semestre de 2009, sin embargo, la producción bruta promedio de gas natural en el primer semestre de 2010 se ha incrementado en 6,38% respecto al promedio del primer semestre de 2009.

2. GAS NATURAL

2.1 PRODUCCIÓN DE GAS NATURAL SUJETA AL PAGO DE IDH, REGALÍAS Y PARTICIPACIONES POR CAMPO



PRODUCCIÓN DE GAS NATURAL POR CAMPO SUJETA AL PAGO DE IDH, REGALÍAS Y PARTICIPACIONES (MMm3/día)																		
RESUMEN POR CAMPO																		
CAMPO	SABALO		SAN ALBERTO		VUELTA GRANDE		MARGARITA		BULO BULO		TACOBO		YAPACANÍ		RESTO DE LOS CAMPOS		TOTAL	
	2009	2010	2009	2010	2009	2010	2009	2010	2009	2010	2009	2010	2009	2010	2009	2010	2009	2010
ENE	12,22	11,90	6,92	7,28	1,37	1,61	1,36	1,21	1,28	1,26	0,92	0,71	0,77	0,99	5,95	5,41	30,78	30,36
FEB	13,22	13,01	6,83	9,50	1,88	2,05	1,56	1,91	1,35	1,28	1,15	1,58	0,74	1,11	6,16	6,83	32,89	37,27
MAR	12,76	13,03	6,66	9,93	1,42	2,05	1,51	2,09	1,32	1,32	1,10	1,69	0,77	1,07	5,73	7,00	31,26	38,17
ABR	10,96	12,90	8,67	8,37	1,87	1,78	1,57	1,64	1,29	1,32	1,34	1,38	0,93	1,11	6,26	6,50	32,89	35,00
MAY	13,02	13,90	10,74	10,91	2,17	1,99	1,56	2,28	1,28	1,38	1,38	2,02	1,27	1,29	7,71	7,97	39,12	41,73
JUN	13,39	14,10	10,92	11,12	2,25	1,94	1,76	2,32	1,25	1,47	1,46	2,06	1,22	1,39	7,87	8,62	40,12	43,02
PROM	12,60	13,14	8,46	9,52	1,83	1,90	1,55	1,91	1,29	1,34	1,22	1,57	0,95	1,16	6,61	7,06	34,51	37,59
%	36,50	34,95	24,50	25,32	5,29	5,06	4,49	5,07	3,75	3,56	3,55	4,18	2,75	3,08	19,16	18,77	100,0	100,0

Fuente: Gerencia Nacional de Fiscalización

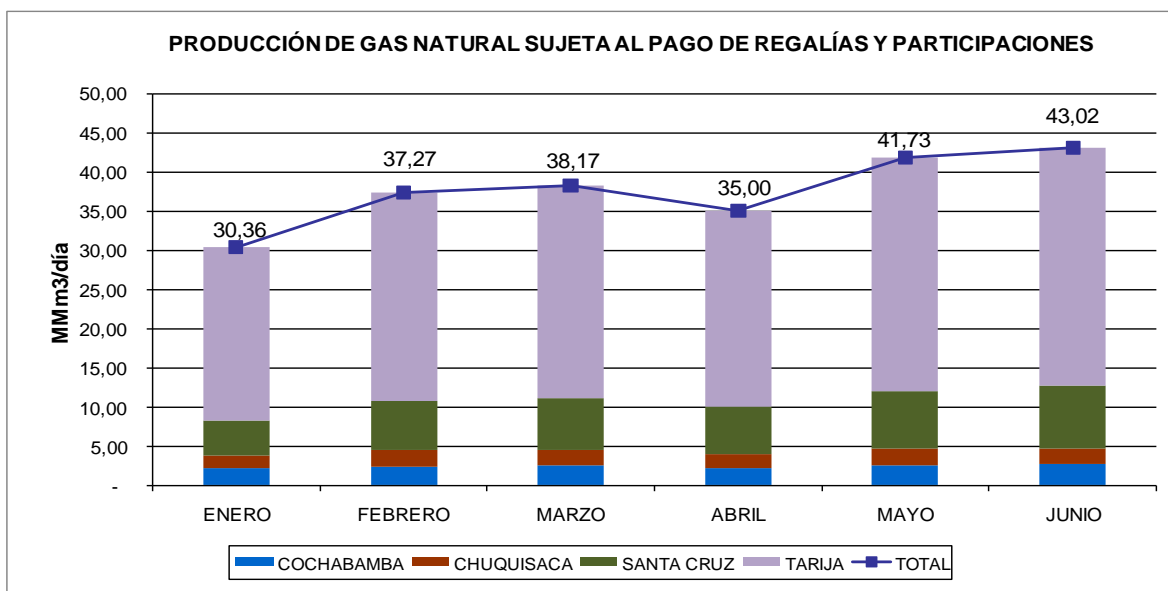
La producción sujeta al pago de IDH, regalías y participaciones es la producción medida en punto de fiscalización a la salida de la planta más los volúmenes de producción sujetos a penalidades por quemas. La producción sujeta al pago de IDH, regalías y participaciones es menor a la producción bruta mostrada anteriormente debido a que esta última es medida en boca de pozo antes de que se separen los componentes licuables y

se realicen las actividades de uso del gas como combustible en los campos, quema y venteo.

La producción de gas natural en el primer semestre 2010 alcanzó un promedio de 37,59 MMm³/día y en relación al primer semestre de 2009 se incrementó en 8,9%. Esta producción fue entregada en su totalidad a YPF B por las diferentes empresas que operan los campos bajo contratos de operación, incluyendo YPF B Chaco y YPF B Andina, en las que nuestra empresa cuenta con participación accionaria.

Los campos con mayor producción fueron Sabalo y San Alberto que representan el 34,95% y 25,32% del total de la producción respectivamente. Otros campos que tuvieron una producción significativa son Vuelta Grande y Margarita, cuya producción representa el 5,06% y el 5,07% respectivamente, Bulo Bulo, Tacobo y Yapacaní que representan el 3,56%, 4,18% y 3,08% del total de la producción de gas natural. Asimismo, la producción del Resto de los Campos, que incluye a campos con volúmenes de producción menores a 0,7 MMm³/día, representa un 18,77% del total.

2.2 PRODUCCIÓN DE GAS NATURAL SUJETA AL PAGO DE IDH, REGALÍAS Y PARTICIPACIONES POR DEPARTAMENTO



PRODUCCIÓN DE GAS NATURAL POR CAMPO SUJETA AL PAGO DE IDH, REGALÍAS Y PARTICIPACIONES (MMm³/día)

RESUMEN POR DEPARTAMENTO

DEPTO	COCHABAMBA		CHUQUISACA		SANTA CRUZ		TARIJA		TOTAL	
	2009	2010	2009	2010	2009	2010	2009	2010	2009	2010
ENE	2,32	2,08	1,38	1,62	5,00	4,57	22,07	22,10	30,78	30,36
FEB	2,34	2,36	1,90	2,06	5,38	6,38	23,27	26,47	32,89	37,27
MAR	2,28	2,42	1,44	2,05	5,10	6,61	22,44	27,09	31,26	38,17
ABR	2,41	2,15	1,88	1,78	5,57	6,09	23,03	24,97	32,89	35,00
MAY	2,85	2,57	2,18	1,99	6,53	7,43	27,56	29,74	39,12	41,73
JUN	2,81	2,64	2,26	1,95	6,71	8,14	28,34	30,29	40,12	43,02
PROM	2,50	2,37	1,84	1,91	5,72	6,54	24,45	26,78	34,51	37,59
%	7,25%	6,31%	5,33%	5,08%	16,56%	17,39%	70,86%	71,23%	100,00%	100,00%

Fuente: Gerencia Nacional de Fiscalización

La producción de gas natural sujeta al pago de IDH, Regalías y Participaciones durante el periodo de enero a junio de 2010 alcanzó un promedio de 37,59 MMm³/día. De los cuatro departamentos productores el que registró mayor producción fue Tarija alcanzando un promedio de 26,78 MMm³/día (71,23%), seguido de Santa Cruz que alcanzó una producción promedio de 6,54 MMm³/día (17,39%), Cochabamba con una producción promedio de 2,37 MMm³/día (6,31%) y Chuquisaca que alcanzó una producción promedio de 1,91 MMm³/día (5,08%).

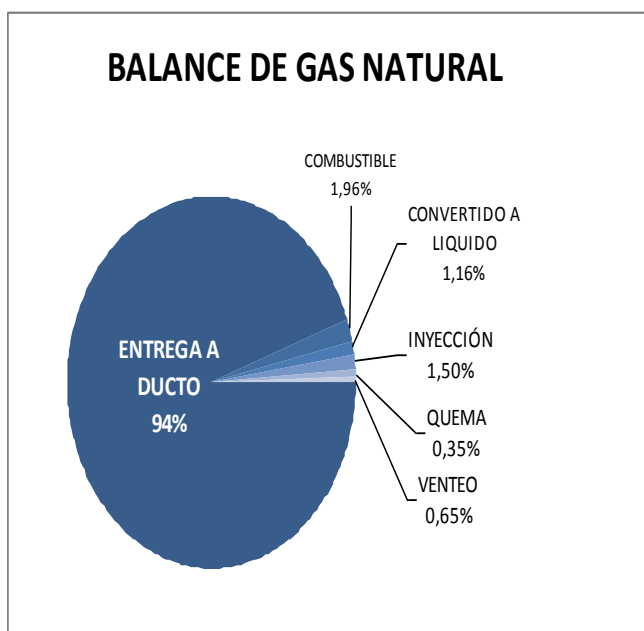
En el mes de enero de 2010, se registró una producción menor en 1% a la de enero de 2009, sin embargo el resto de los meses, la producción de 2010 llegó a superar a la del 2009 en un mínimo del 6% en el mes de abril y un máximo del 22% en el mes de marzo.

2.3 BALANCE DE GAS NATURAL

DESTINO DE LA PRODUCCIÓN TOTAL DE GAS NATURAL (MMm3/día)														
ENERO - JUNIO 2010														
DESTINO	ENTREGA A DUCTO		COMBUSTIBLE		CONVERTIDO A LIQUIDO		INYECCIÓN		QUEMA		VENTEO		TOTAL	
	2009	2010	2009	2010	2009	2010	2009	2010	2009	2010	2009	2010	2009	2010
ENE	30,51	30,15	0,78	0,72	0,45	0,43	2,21	1,39	0,21	0,12	0,15	0,16	34,32	32,97
FEB	32,66	37,08	0,79	0,77	0,46	0,45	1,58	0,65	0,19	0,12	0,15	0,25	35,83	39,32
MAR	31,04	37,96	0,78	0,78	0,45	0,47	1,98	0,53	0,21	0,12	0,15	0,26	34,60	40,12
ABR	32,66	34,77	0,78	0,73	0,45	0,45	1,39	0,84	0,17	0,22	0,16	0,25	35,60	37,26
MAY	38,92	41,47	0,78	0,88	0,47	0,48	0,39	0,14	0,17	0,12	0,17	0,29	40,91	43,38
JUN	39,88	42,70	0,77	0,78	0,46	0,48	0,31	0,00	0,35	0,12	0,18	0,35	41,94	44,43
PROM	34,28	37,36	0,78	0,78	0,46	0,46	1,31	0,59	0,22	0,14	0,16	0,26	37,20	39,58

Fuente: Gerencia Nacional de Fiscalización

Los volúmenes de gas natural entregados a ducto, en promedio fueron mayores en un 9% a los volúmenes del primer semestre de 2009. El gas destinado para uso de combustible y el convertido a líquido fueron en promedio similares al primer semestre 2009. El promedio de los volúmenes de gas utilizado para inyección en los pozos fue menor, en un 54,8 %, al utilizado en el primer semestre de 2009. Asimismo, el gas destinado a la quema disminuyó en 36,3% y el gas destinado al venteo se incrementó en 62,9% en relación al primer semestre de 2009.



Durante los primeros 6 meses de 2010, del total de la producción de gas natural el 94% fue entregada a ducto con destino al mercado interno y externo para cubrir la demanda de los sectores eléctrico, industrial, residencial, comercial y transporte, así como la demanda de los mercados de Brasil y Argentina.

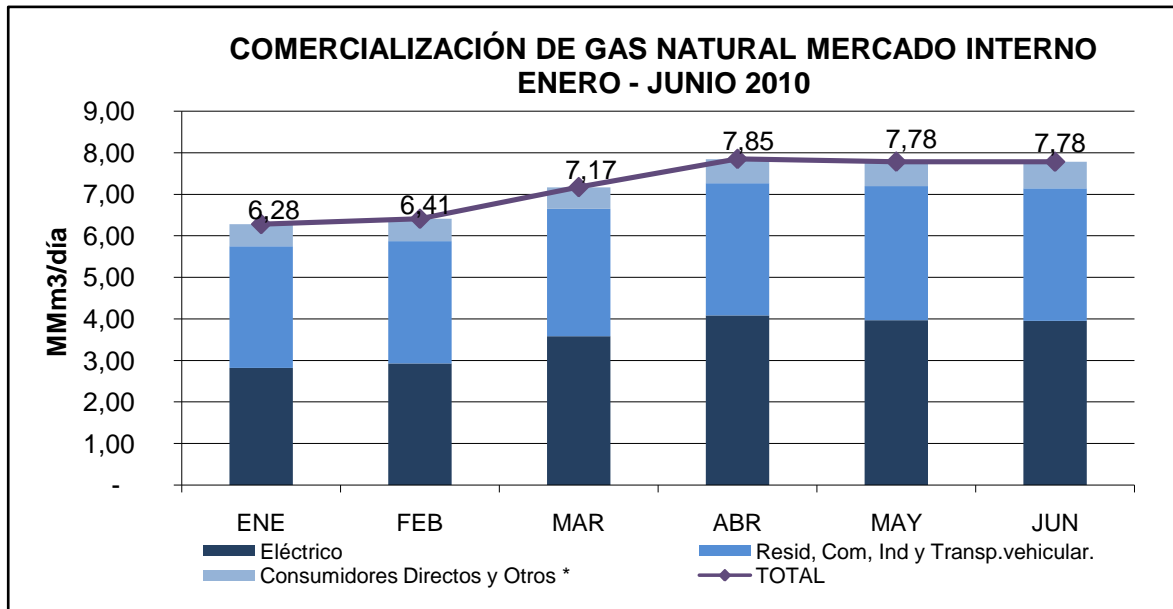
El 1,5% de la producción de gas natural fue destinada a la inyección en los pozos para optimizar la producción y alrededor del 2% fue destinado al uso como combustible en las instalaciones de los campos de producción.

Asimismo, los componentes licuables (GLP y gasolina natural) presentes en el gas natural producido y separados en las plantas de separación, representaron el 1,16%.

Finalmente el 0,35% fue destinado a la quema y el 0,65% al venteo. Ambas operaciones como consecuencia, principalmente, de pruebas de producción, intervención, terminación de pozos y por razones de seguridad en el funcionamiento de las instalaciones de los campos de producción.

3. COMERCIALIZACIÓN DE GAS NATURAL

3.1 MERCADO INTERNO POR SECTOR



VOLUMENES COMERCIALIZADOS AL MERCADO INTERNO POR SECTOR A 60°F (MMm³/día)								
SECTOR	Eléctrico		Resid, Com, Ind y Transp. vehicular.		Consumidores Directos y Otros *		TOTAL	
	2009	2010	2009	2010	2009	2010	2009	2010
ENE	2,37	2,82	2,69	2,92	0,50	0,53	5,56	6,28
FEB	2,86	2,93	2,64	2,95	0,48	0,53	5,99	6,41
MAR	2,45	3,58	2,74	3,07	0,53	0,52	5,72	7,17
ABR	2,69	4,08	2,90	3,18	0,53	0,58	6,12	7,85
MAY	3,31	3,97	2,84	3,23	0,57	0,58	6,72	7,78
JUN	3,35	3,95	3,02	3,19	0,62	0,64	6,99	7,78
PROM	2,84	3,56	2,81	3,09	0,54	0,56	6,18	7,21
%	45,93%	49,32%	45,38%	42,86%	8,69%	7,82%	100,00%	100,00%

* Incluye: industrias descolgadas directamente de la red troncal de transporte, consumidores propios del sector hidrocarburos como refinerías, estaciones de bombeo y Planta Río Grande y las Estaciones de Servicio de gas natural que tienen contrato directo con YPFB.

Fuente: Gerencia Nacional de Comercialización – Dirección de Gas Natural

Durante los meses de enero a junio de 2010, el Sector Eléctrico muestra el mayor consumo de gas natural dentro del mercado interno llegando a un consumo promedio de 3,56 MMm³/día representando el 49,32% del total, le siguen los Sectores Residencial, Comercial, Industrial y de Transporte Vehicular que en conjunto tuvieron un consumo promedio 3,09 MMm³/día lo que representa un 42,86 % del total, finalmente, el Sector Consumidores Directos y Otros, tuvo un consumo promedio de 0,56 MMm³/día representando un 7,82% del total. El promedio general de Consumo del mercado interno fue de 7,21 MMm³/día.

El Sector de mayor consumo fue el Sector Eléctrico y el mes de mayor consumo fue abril. En relación al primer semestre de 2009, el consumo del Sector Eléctrico fue mayor en 25,26%, el

consumo del Sector Residencial, Comercial, Industrial y Transporte Vehicular fue mayor en 10,19% y el consumo directo y otros fue mayor sólo en 4,95%.

3.2 PRECIOS DE GAS NATURAL POR SECTOR

SECTOR			Precio \$us/Mpie3
ELÉCTRICO	SISTEMA INTERCONECTADO NACIONAL - SIN R.A. SSDH N° 0440/2008	Empresa Eléctrica Guaracachi S.A.	1,3000
		Empresa Eléctrica Valle Hermoso S.A.	1,3000
		Compañía Boliviana de Energía Eléctrica S.A.	1,3000
		Compañía Eléctrica Central Bulu Bulu S.A.	1,3000
		ENDE Andina S.A.M	1,3000
	SISTEMAS AISLADOS R.A. SSDH N° 0450/2008	Empresa Servicios Eléctricos Tarija S.A.	1,0500
		Empresa Servicios Eléctricos Tarija S.A. - Bermejo	1,1000
		Cooperativa Rural de Eléctricación Ltda.	1,1100
		Cooperativa Rural de Eléctricación Ltda. - Ipias	1,9768
		Cooperativa Rural de Eléctricación Ltda. - Puerto Suárez	1,5485
		Gas y Electricidad S.A.	1,0200
		Cooperativa Monteagudo	1,1000
		Cooperativa Muyupampa	1,1000
		RESIDENCIAL, COMERCIAL, INDUSTRIAL Y TRANSPORTE VEHICULAR (REDES DE GAS NATURAL) R.A. SSDH N° 0605/2005	YPFB Redes de Gas Cochabamba
YPFB Redes de Gas Santa Cruz.	0,9800		
YPFB Redes de Gas Chuquisaca.	0,9800		
Empresa Tarijeña del Gas S.A.M.	0,9800		
Cooperativa Monteagudo	0,9800		
Yacimientos Petrolíferos Fiscales Bolivianos	0,9800		
CONSUMIDORES DIRECTOS Y OTROS ***	USO COMBUSTIBLE PARA REFINACION R.A. SSDH N° 0452/2008	Refinería Oro Negro S.A.	0,9000
		Refinería Santa Cruz S.R.L.	0,9000
		Refinería Parapetí S.R.L.	1,3100
		YPFB Refinación S.A.	1,3100
	INDUSTRIA MINERA – CALERA R.A. SSDH N° 0452/2008	Compañía Minera Paitití S.A.*	
		Empresa Minera y Calera Sayari S.A.	1,7000
	INDUSTRIA ALIMENTICIA R.A. SSDH N° 0452/2008	Gravetal Bolivia S.A.*	
		Empresa COMASA	1,7000
		Montecristo Bolivia S.R.L. **	1,5000
		LAGUNA VOLCÁN S.R.L.	1,7000
	USO COMBUSTIBLE PARA TRANSPORTE R.A. SSDH N° 0695/2008	Planta de Compresión Río Grande	1,4208
		Compañía Logística de Hidrocarburos Boliviana S.A.	1,4208
		Transredes S.A.	1,0108
	GNV D.S. N° 29510	Carrasco S.R.L	1,7000
Caiguami**		1,5000	

(*) Precio Fijo en Punto de Fiscalización (1,29\$us/Mpie³) y variable en Punto de Entrega.

(**) R.A. SSDH N° 598/2001

(***) Incluye: industrias descolgadas directamente de la red troncal de transporte, consumidores propios del sector hidrocarburos como refinerías, estaciones de bombeo y Planta Río Grande y las Estaciones de Servicio de gas natural que tienen contrato directo con YPFB.

Fuente: Gerencia Nacional de Comercialización – Dirección de Gas Natural

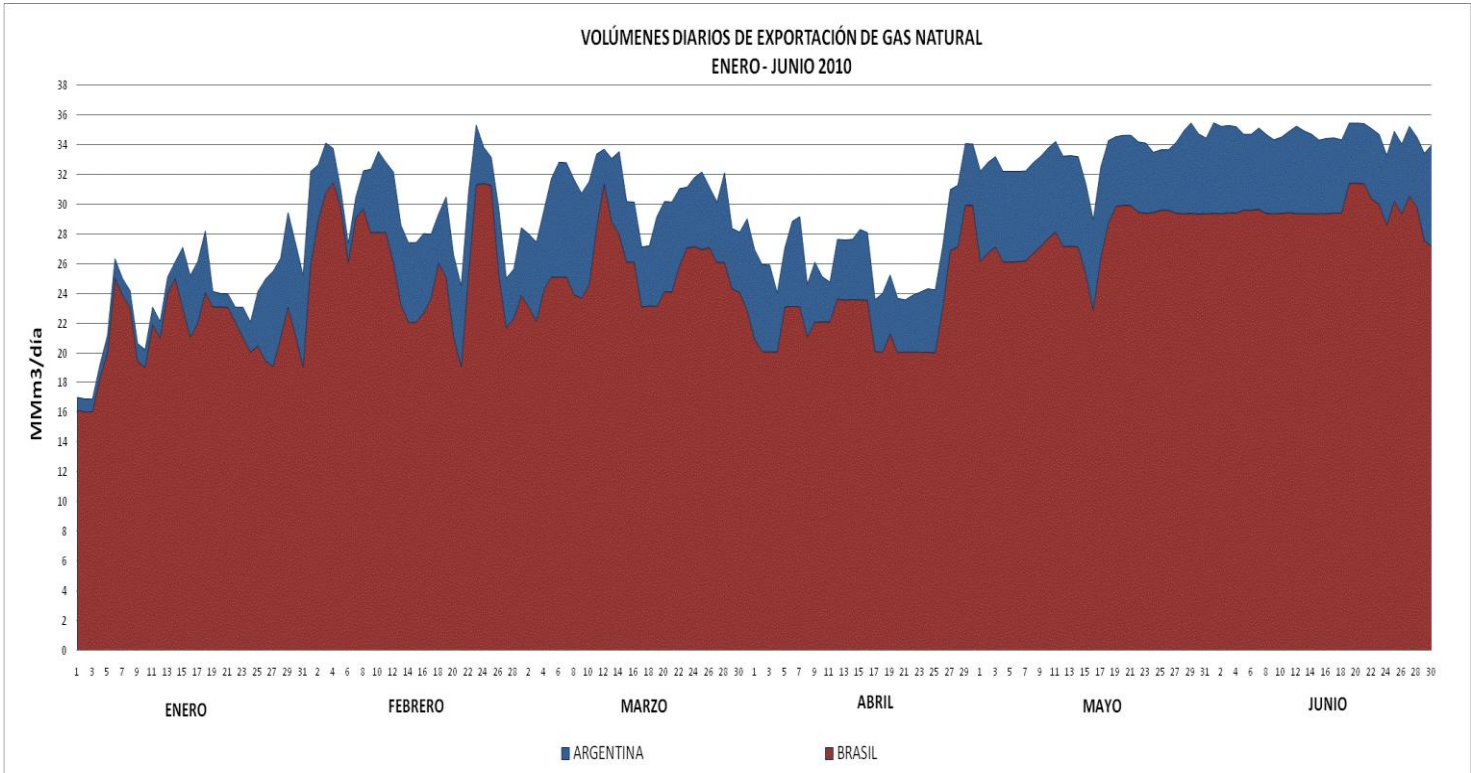
Los precios del gas natural en el mercado interno fluctúan entre un máximo de 1,9768 \$us/Mpie³ y un mínimo de 0,90 \$us/Mpie³, en función al sector de destino y la normativa empleada en cada caso, siendo el Sector Eléctrico aquel en el que se aplican los mayores precios y el Sector Consumidores Directos y Otros aquel en el que se aplican los menores precios.

El precio del gas natural para el Sector Eléctrico en el punto de entrega, al ingreso de la planta termoeléctrica, es igual a 1,30 \$us/Mpie³ para generadoras pertenecientes al Sistema Interconectado Nacional y varía entre 1,02 \$us/Mpie³ y 1,98 \$us/Mpie³ para generadoras pertenecientes al Sistema Aislado.

El precio del gas natural que es entregado a las empresas distribuidoras en Puerta de Ciudad (city gate), el cual va con destino a los Sectores Residencial, Comercial, Industrial y Transporte Vehicular, es de 0,98 \$us/Mpie³.

Asimismo, los precios de gas natural para consumo propio del sector hidrocarburos como combustible en transporte varían entre 1,0108 \$us/Mpie³ y 1,4208 \$us/Mpie³ y para el uso como combustible en refinación varían entre 0,90 \$us/Mpie³ y 1,31 \$us/Mpie³.

3.3 MERCADO EXTERNO POR MERCADO DE DESTINO



VOLÚMENES DIARIOS DE EXPORTACIÓN DE GAS NATURAL (MMm3)												
DIA	VOLUMENES DE GAS NATURAL EXPORTADOS AL BRASIL CONTRATO GSA* A 68°F						VOLUMENES DE GAS NATURAL EXPORTADOS A ARGENTINA CONTRATO YPFB- ENARSA a 60°F					
	ENE	FEB	MAR	ABR	MAY	JUN	ENE	FEB	MAR	ABR	MAY	JUN
1	16,21	25,98	23,92	20,97	26,20	29,45	0,86	6,26	4,53	6,03	6,06	6,05
2	16,11	28,95	23,15	20,16	26,77	29,41	0,86	3,73	4,88	5,82	6,07	5,84
3	16,10	30,82	22,18	20,13	27,19	29,49	0,86	3,32	5,32	5,82	6,05	5,83
4	18,40	31,53	24,31	20,13	26,19	29,46	0,87	2,24	5,32	3,95	6,06	5,77
5	20,09	29,88	25,17	23,15	26,17	29,66	1,15	1,17	6,62	3,95	6,06	5,06
6	25,10	26,13	25,15	23,19	26,19	29,65	1,28	1,27	7,70	5,70	6,05	5,08
7	23,95	29,14	25,17	23,17	26,24	29,72	1,10	1,37	7,65	6,03	6,02	5,43
8	23,11	29,75	23,98	21,13	26,76	29,44	1,13	2,53	7,73	3,54	6,05	5,27
9	19,50	28,14	23,74	22,15	27,22	29,42	1,19	4,25	7,03	4,00	6,03	4,93
10	19,08	28,16	24,64	22,15	27,76	29,44	1,20	5,43	6,92	3,02	6,04	5,10
11	22,00	28,15	28,51	22,16	28,18	29,50	1,13	4,70	4,90	2,65	6,06	5,41
12	21,08	26,15	31,43	23,69	27,21	29,42	1,09	6,05	2,31	3,99	6,05	5,85
13	24,09	23,32	28,90	23,62	27,24	29,42	1,09	5,32	4,20	4,03	6,06	5,53
14	25,08	22,13	28,02	23,65	27,17	29,41	1,09	5,32	5,55	4,03	6,06	5,32
15	23,10	22,13	26,17	23,63	25,39	29,42	4,05	5,32	4,05	4,70	6,04	4,91
16	21,13	22,72	26,15	23,60	22,95	29,42	4,13	5,34	4,02	4,52	6,05	5,03
17	22,08	23,75	23,15	20,17	26,48	29,46	4,12	4,29	4,02	3,47	6,06	5,02
18	24,14	26,11	23,22	20,12	28,76	29,47	4,11	3,27	4,03	3,94	5,54	4,88
19	23,15	25,16	23,19	21,35	29,91	31,46	1,03	5,37	6,02	3,94	4,66	4,01
20	23,16	21,18	24,18	20,10	29,98	31,47	0,89	5,44	6,04	3,63	4,68	4,02
21	23,14	19,13	24,15	20,13	29,96	31,42	0,89	5,45	6,03	3,49	4,70	4,02
22	22,14	25,47	25,94	20,13	29,52	30,43	0,99	5,45	5,15	3,80	4,70	4,67
23	21,12	31,34	27,11	20,11	29,44	30,05	2,02	4,01	4,07	4,02	4,70	4,67
24	20,12	31,46	27,21	20,10	29,49	28,65	2,02	2,41	4,62	4,26	4,03	4,67
25	20,55	31,30	27,01	20,09	29,66	30,27	3,64	1,89	5,19	4,19	4,04	4,66
26	19,54	25,34	27,14	23,11	29,66	29,42	5,47	4,42	4,04	4,14	4,04	4,67
27	19,15	21,77	26,14	26,95	29,46	30,60	6,38	3,32	4,04	4,07	4,72	4,67
28	21,11	22,39	26,14	27,18	29,42	29,89	5,30	3,30	6,02	4,13	5,53	4,66
29	23,14	-	24,38	29,99	29,45	27,62	6,34	-	4,03	4,11	6,04	5,84
30	21,25	-	24,12	29,96	29,40	27,20	6,17	-	4,04	4,11	5,36	6,83
31	19,10	-	22,95		29,42		6,16	-	6,11		5,05	
PROM	21,19	23,79	25,38	22,54	27,90	29,64	2,54	3,62	5,23	4,24	5,50	5,12

*Volúmenes entregados en Mutún

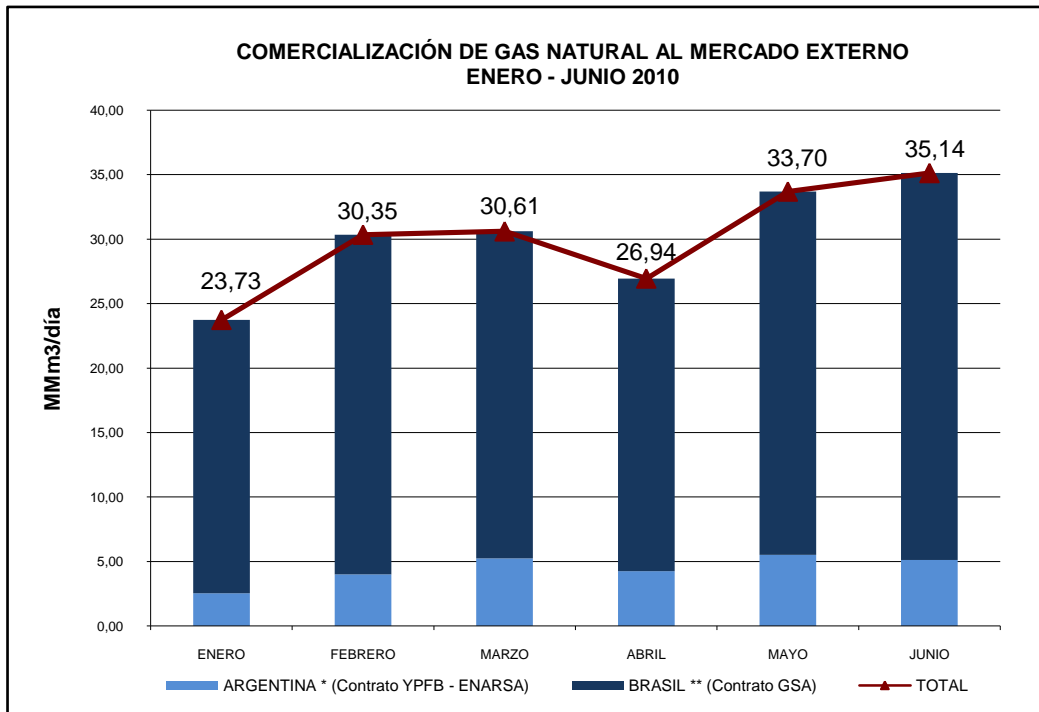
*Volúmenes entregados en Yacuiba y Madrejones

Nota: No incluye gas combustible

Fuente: Gerencia Nacional de Comercialización – Dirección de Gas Natural

La tendencia de los volúmenes exportados al mercado del Brasil fue creciente, mostrando un incremento de 40 % entre el mes de enero y el mes de marzo. Los volúmenes más bajos se registraron durante los primeros tres días de enero y tuvieron un promedio de 16,14 MMm³/día, asimismo, los volúmenes pico de 31,53 MMm³/día y 31,47 MMm³/día se registraron los días 4 de febrero y 20 de junio.

Asimismo, la tendencia de los volúmenes exportados al Mercado de Argentina fue creciente, con un incremento del 102% entre el mes de enero y el mes de junio. Los volúmenes más bajos se registraron los tres primeros días del mes de enero y fueron de 0,86 MMm³/día, asimismo, los volúmenes pico se registraron entre el 5 y el 10 de marzo y estuvieron en un rango de 6,62 MMm³/día y 7,73 MMm³/día y el día 30 de junio que se registró un volumen de 6,83 MMm³/día.



**VOLUMENES COMERCIALIZADOS AL MERCADO DE EXPORTACIÓN A 60°F (MMm³/día)
ENERO - JUNIO 2010**

MERCADO DE DESTINO	ARGENTINA * (Contrato YPF - ENARSA)		BRASIL ** (Contrato GSA)		TOTAL	
	2009	2010	2009	2010	2009	2010
ENERO	4,34	2,54	20,54	21,19	24,88	23,73
FEBRERO	6,31	4,01	20,21	26,34	26,52	30,35
MARZO	5,25	5,23	19,99	25,38	25,24	30,61
ABRIL	5,46	4,24	21,12	22,71	26,58	26,94
MAYO	4,81	5,50	27,16	28,19	31,97	33,70
JUNIO	5,16	5,12	27,61	30,01	32,77	35,14
PROM	5,22	4,44	22,77	25,64	27,99	30,08

* Volúmenes a 60°F Base Seca

**Volúmenes a 68°F Base Saturada.

Nota: Incluye gas combustible

Fuente: Gerencia Nacional de Comercialización – Dirección de Gas Natural

Los volúmenes de gas natural enviados al Brasil de enero a junio de 2010 en promedio fueron mayores en comparación al mismo período de 2009 en un 12,58%, alcanzándose el mayor valor promedio mensual en el mes de junio con 30,01 MMm³/día, siendo este volumen el máximo contractual de acuerdo al contrato GSA.

Los volúmenes de gas natural enviados a la Argentina durante los meses de enero a junio de 2010 fueron menores en comparación al primer semestre de 2009, exceptuando el mes de mayo, en el que el volumen enviado superó en 14,45% al volumen enviado en mayo de 2009.

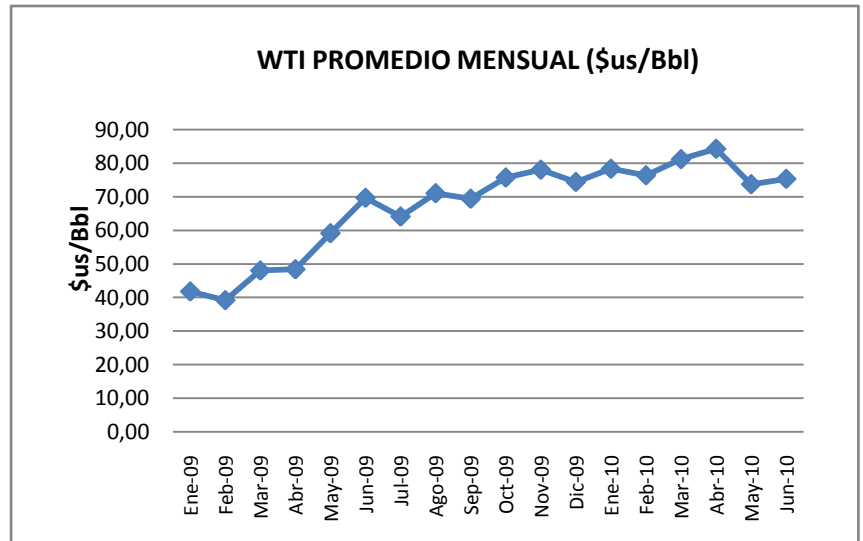
El contrato de compra venta de gas natural entre YPFB y Energía Argentina S.A. fue suscrito en 2006 con una duración de 20 años a partir del 1º de enero de 2007 hasta el 2027, en él se tenía previsto el envío de gas natural a la Argentina, con un volumen inicial de 7,7 MMm³/ día durante los tres primeros años, con posibilidad de incrementarse en función de las ampliaciones de gasoductos en ambos países hasta alcanzar 27,7 MMm³/día, manteniendo este nivel hasta la finalización del Contrato. Durante los tres primeros años de vigencia de este contrato, los volúmenes enviados por YPFB y requeridos por Enarsa no alcanzaron los establecidos inicialmente, este aspecto, además de otros, hicieron que el 26 de marzo del presente año se suscriba la primera Adenda a este Contrato, la cual establece volúmenes mínimos de recepción y entrega de forma obligatoria y garantías comerciales entre otros, a partir del 1º de mayo de 2010.

El contrato de compra venta de gas natural suscrito por YPFB – Petrobras en 1996, tiene una duración de 20 años a partir de 1999 hasta 2019. Este contrato inicialmente establecía el envío de 16MMm³/día de gas natural, sin embargo, después de la firma de dos Adendas se llegó a establecer el máximo volumen contractual de venta de 30,08 MMm³/día que actualmente se encuentra en vigencia. Asimismo, desde los inicios del contrato se estableció un poder calorífico base saturada que no sea menor a 1.034 BTU/pie³, sin embargo fue recién el 2007 que se firmó el “Acta de Brasilia” y se determinó la fórmula para el pago, a precios internacionales, de las fracciones de líquidos contenidos en los volúmenes de exportación. El pago correspondiente a la gestión 2007, por los componentes licuables contenidos en la corriente de exportación al Brasil por encima de un poder calorífico de 1.000 BTU/pie³, aplicables a partir del 2 de mayo de 2007, se hizo efectivo durante la gestión 2009.

3.4 EVOLUCIÓN DE PRECIOS DE GAS NATURAL AL MERCADO EXTERNO

WTI PROMEDIO MENSUAL (\$us / Bbl)

AÑO	MES	WTI PROMEDIO MENSUAL (\$us/Bbl)
2009	ENE	41,75
	FEB	39,16
	MAR	48,00
	ABR	48,38
	MAY	59,12
	JUN	69,68
	JUL	64,10
	AGO	71,05
	SEP	69,41
	OCT	75,73
	NOV	78,05
	DIC	74,40
2010	ENE	78,33
	FEB	76,39
	MAR	81,20
	ABR	84,29
	MAY	73,74
	JUN	75,34



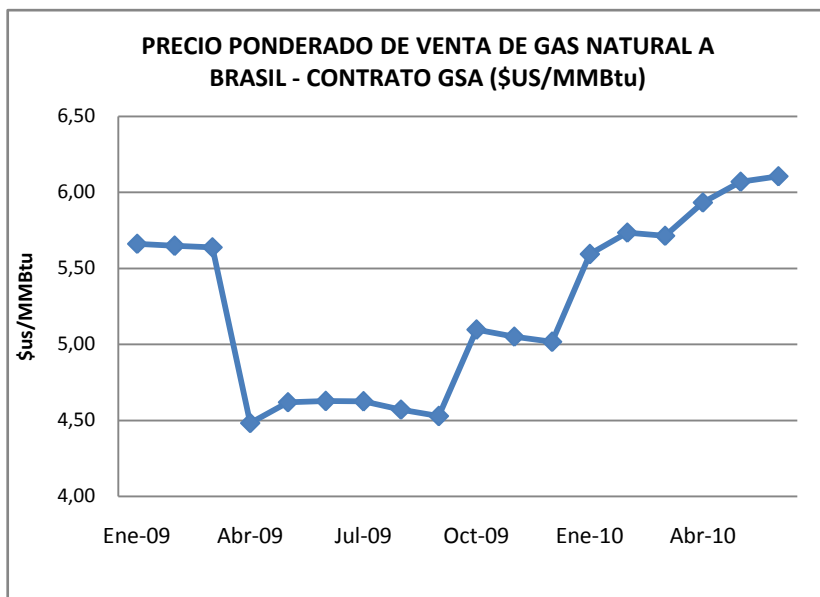
Fuente: Gerencia Nacional de Comercialización

El primer semestre de 2010, en promedio, los valores del precio WTI superaron a los del primer semestre 2009 en un 53%. En 2009 el valor promedio del WTI para el primer semestre fue de 51,02 \$us/Bbl y el promedio del primer semestre 2010 es de 78,22 \$us/Bbl,

Los precios de venta de gas natural al mercado externo presentan una alta correlación con el comportamiento de los precios del crudo WTI correspondientes a un trimestre anterior.

PRECIO PONDERADO DE VENTA DE GAS NATURAL AL BRASIL - CONTRATO GSA (\$US/MMBtu)

AÑO	TRIM	MES	PRECIO QDCB	PRECIO QDCA	PRECIO* (\$US/MMBtu)
2009	I	ENE	5,44	6,52	5,66
		FEB			5,65
		MAR			5,64
	II	ABR	4,29	5,15	4,48
		MAY			4,62
		JUN			4,63
	III	JUL	4,34	5,21	4,62
		AGO			4,57
		SEP			4,53
	IV	OCT	4,83	5,79	5,10
		NOV			5,05
		DIC			5,02
PROM. ARITMÉTICO			4,72	5,67	4,96
2010	I	ENE	5,35	6,39	5,59
		FEB			5,74
		MAR			5,71
	II	ABR	5,64	6,71	5,93
		MAY			6,07
		JUN			6,11

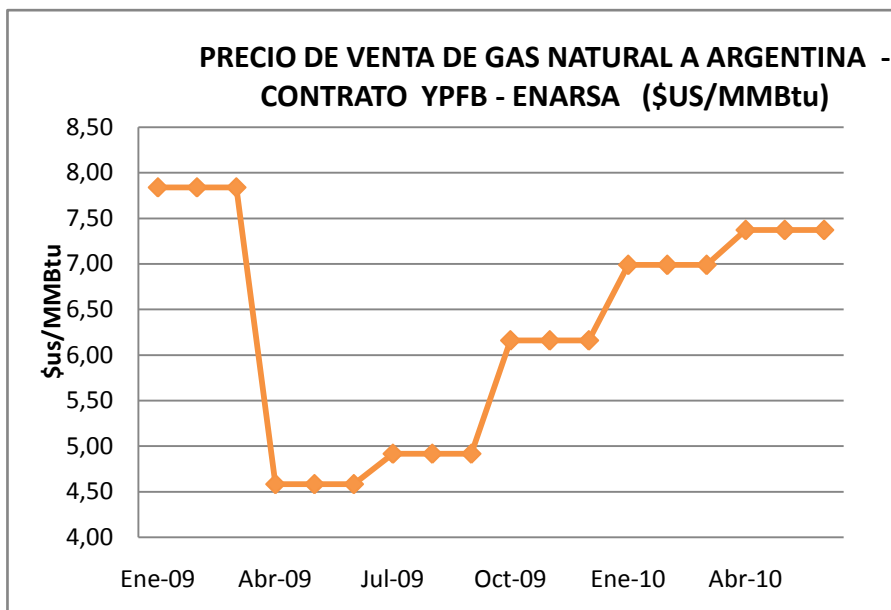


(*) Precio ponderado por volúmenes
Fuente: Gerencia Nacional de Comercialización

Los precios de exportación de gas natural al Brasil, conforme a lo estipulado en el contrato suscrito, son calculados y aplicados de forma trimestral. El promedio aritmético de 5,68\$us/MMBtu alcanzado en el primer trimestre de 2010 es cercano al promedio de 5,65 \$us /MMBtu alcanzado en el primer trimestre de 2009, sin embargo ,el promedio aritmético alcanzado el segundo trimestre de 2010 supera en alrededor del 32% al promedio aritmético alcanzado el segundo trimestre de 2009.

PRECIO DE VENTA DE GAS NATURAL A LA ARGENTINA - CONTRATO ENARSA (\$US/MMBtu)

AÑO	MES	PRECIO (\$US/MMBtu)
2009	ENE	7,84
	FEB	7,84
	MAR	7,84
	ABR	4,58
	MAY	4,58
	JUN	4,58
	JUL	4,92
	AGO	4,92
	SEP	4,92
	OCT	6,16
	NOV	6,16
DIC	6,16	
PROMEDIO ARITMÉTICO		5,88
2010	ENE	6,99
	FEB	6,99
	MAR	6,99
	ABR	7,37
	MAY	7,37
	JUN	7,37

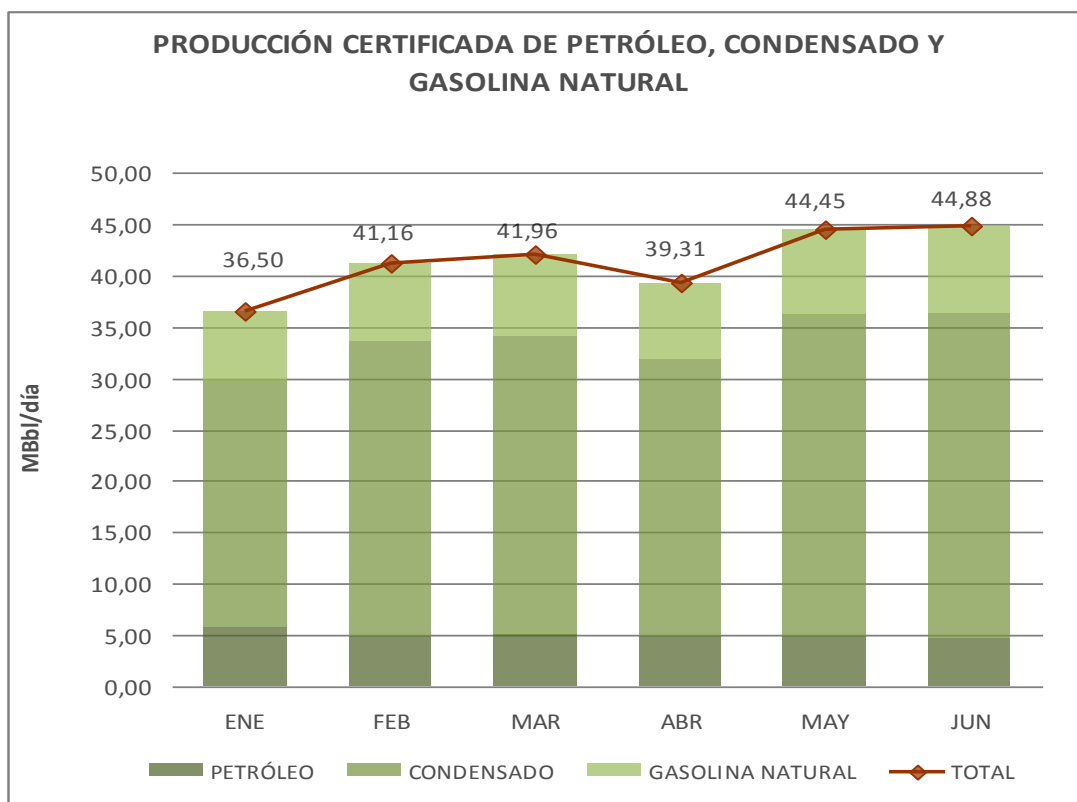


Fuente: Gerencia Nacional de Comercialización

Los precios de exportación de gas natural a la Argentina, conforme a lo estipulado en el contrato suscrito, son calculados y aplicados de forma trimestral. El precio para el primer trimestre de 2010 es 6,99 \$us/MMBtu, menor al registrado en el primer trimestre de 2009 y el precio del segundo trimestre de 2010 es 7,37 \$us/MMBtu mayor al precio del segundo trimestre de 2009 en 60,8%.

4. HIDROCARBUROS LÍQUIDOS

4.1 PRODUCCION CERTIFICADA DE PETRÓLEO, CONDENSADO Y GASOLINA NATURAL



PRODUCCIÓN CERTIFICADA DE PETRÓLEO, CONDENSADO Y GASOLINA NATURAL (MBbl/día)
ENERO - JUNIO 2010

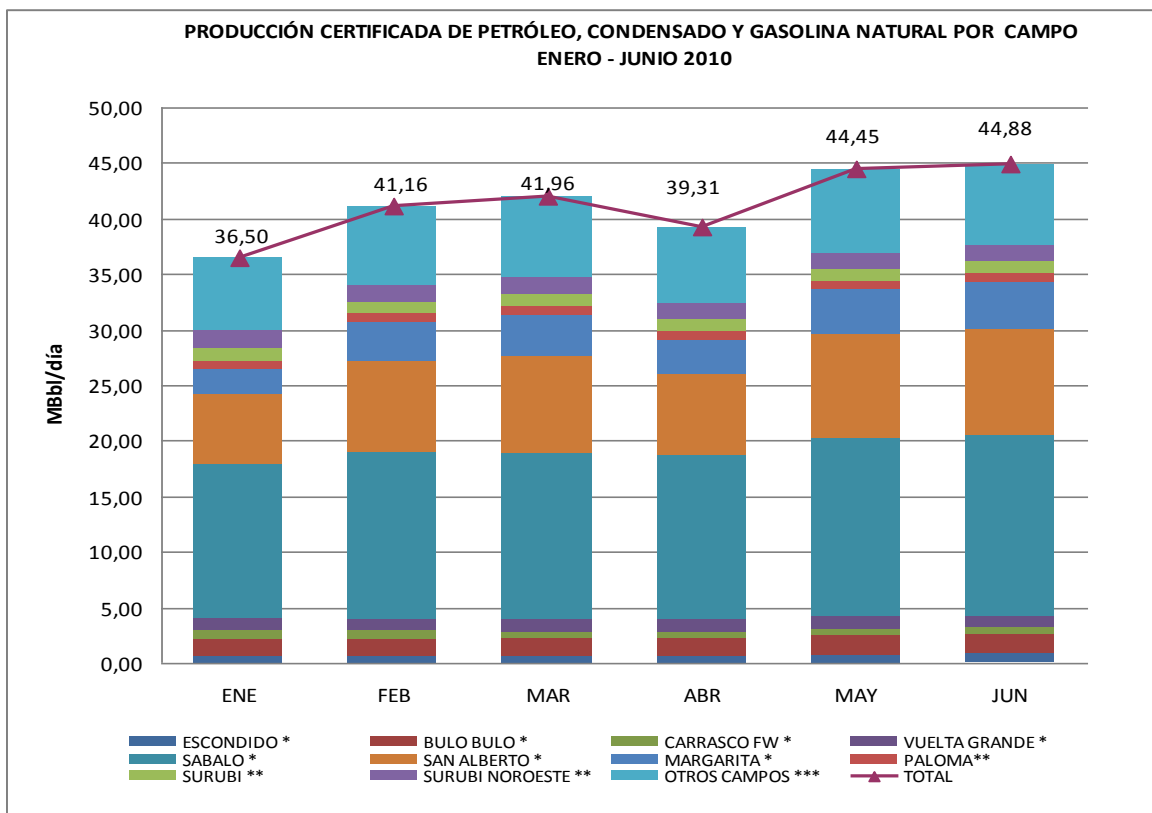
	PETRÓLEO		CONDENSADO		GASOLINA NATURAL		TOTAL	
	2009	2010	2009	2010	2009	2010	2009	2010
ENE	6,18	5,78	27,00	24,05	6,78	6,67	39,97	36,50
FEB	5,99	4,89	28,07	28,65	7,14	7,62	41,20	41,16
MAR	5,82	4,93	27,21	29,09	6,70	7,93	39,73	41,96
ABR	5,84	4,78	27,18	27,01	6,78	7,52	39,80	39,31
MAY	5,87	4,84	31,16	31,33	7,49	8,28	44,51	44,45
JUN	5,82	4,76	31,92	31,62	7,35	8,50	45,08	44,88
PROM	5,92	5,00	28,76	28,63	7,04	7,75	41,72	41,38
%	14,2%	12,1%	68,9%	69,2%	16,9%	18,7%	100,0%	100,0%

Fuente: Gerencia Nacional de Fiscalización

La producción certificada de petróleo, condensado y gasolina natural es aquella producción medida en el punto de fiscalización de los campos. La producción certificada de condensado que, de enero a junio representa el 69,2% del total y la producción de gasolina natural que representa el 18,7% del total, se encuentran asociadas a la producción de gas natural, por tanto, al igual que esta última, tanto la producción de condensado como la producción de gasolina natural alcanzan su valor más alto en el mes de marzo.

El mes de enero la producción total de hidrocarburos líquidos es menor en relación a la producción de enero de 2009 debido específicamente a que la producción de condensado fue menor. Los meses de febrero, abril, mayo y junio la producción total de hidrocarburos líquidos es similar a la producción de la gestión 2009 y en marzo dicha producción supera en un 6% a la producción de marzo 2009.

4.2 PRODUCCIÓN CERTIFICADA DE PETRÓLEO, CONDENSADO Y GASOLINA NATURAL POR CAMPO (MBbl/día)



**PRODUCCIÓN CERTIFICADA DE PETRÓLEO, CONDENSADO Y GASOLINA NATURAL POR CAMPO (MBbl/día)
ENERO - JUNIO 2010**

CAMPO	ESCONDIDO *		BULO BULO *		CARRASCO FW *		VUELTA GRANDE *		SABALO *		SAN ALBERTO *		MARGARITA *		PALOMA**		SURUBI **		SURUBI NOROESTE **		OTROS CAMPOS ***		TOTAL	
	09	10	09	10	09	10	09	10	09	10	09	10	09	10	09	10	09	10	09	10	09	10	09	10
ENE	0,46	0,65	1,84	1,59	1,14	0,71	1,20	1,16	14,11	13,77	6,11	6,39	3,00	2,19	0,99	0,73	1,37	1,11	2,13	1,57	7,61	6,63	39,97	36,50
FEB	0,43	0,58	1,79	1,61	1,05	0,67	1,17	1,13	15,22	14,99	6,15	8,23	3,30	3,51	0,95	0,80	1,27	1,07	2,04	1,44	7,84	7,14	41,20	41,16
MAR	0,40	0,51	1,75	1,64	1,04	0,64	1,15	1,12	14,73	15,04	5,93	8,60	3,21	3,81	0,93	0,82	1,26	1,05	1,90	1,46	7,41	7,26	39,73	41,96
ABR	0,57	0,53	1,67	1,64	1,01	0,60	1,16	1,12	12,83	14,89	7,68	7,28	3,40	3,03	0,90	0,83	1,35	1,01	1,91	1,46	7,33	6,94	39,80	39,31
MAY	0,76	0,78	1,68	1,73	0,95	0,56	1,17	1,16	15,14	16,01	9,41	9,40	3,39	4,07	0,97	0,82	1,37	1,00	1,89	1,45	7,78	7,49	44,51	44,45
JUN	0,74	0,81	1,69	1,83	0,82	0,52	1,15	1,10	15,53	16,29	9,54	9,58	3,68	4,25	0,97	0,82	1,38	0,94	1,87	1,45	7,71	7,30	45,08	44,88
PROM	0,56	0,64	1,74	1,67	1,00	0,62	1,17	1,13	14,59	15,17	7,47	8,24	3,33	3,48	0,95	0,80	1,33	1,03	1,96	1,47	7,61	7,13	41,72	41,38
%	1,3 %	1,6 %	4,2 %	4,0 %	2,4 %	1,5 %	2,8 %	2,7 %	35,0 %	36,7 %	17,9 %	19,9 %	8,0 %	8,4 %	2,3 %	1,9 %	3,2 %	2,5 %	4,7 %	3,6 %	18,2 %	17,2 %	100,0 %	100,0 %

Fuente: Gerencia Nacional de Fiscalización

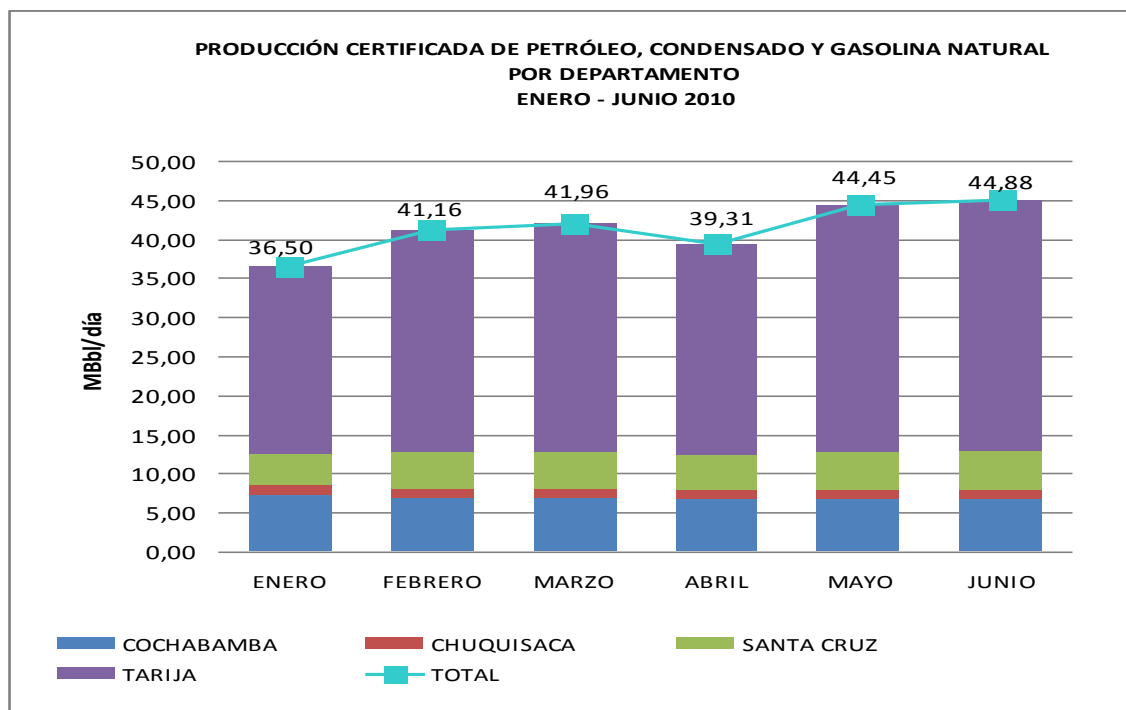
* Campos Gasíferos con producción de condensado.

** Campos petrolíferos.

*** Campos con una producción total trimestral menor a 50.000 Bbl.

Los campos que aportan más a la producción total de hidrocarburos líquidos son Sábalo y San Alberto, campos gasíferos que producen condensado asociado al gas natural, la producción de condensado de estos campos representa el 56,6% de la producción total de hidrocarburos líquidos.

4.3 PRODUCCIÓN CERTIFICADA DE PETRÓLEO, CONDENSADO Y GASOLINA NATURAL POR DEPARTAMENTO (MBbl/día)



PRODUCCIÓN DE HIDROCARBUROS LÍQUIDOS SUJETA AL PAGO DE IDH, REGALÍAS Y PARTICIPACIONES POR DEPARTAMENTO ENERO - JUNIO 2010 (MBbl/día)

DEPARTAMENTO	COCHABAMBA		CHUQUISACA		SANTA CRUZ		TARIJA		TOTAL	
	2009	2010	2009	2010	2009	2010	2009	2010	2009	2010
ENERO	9,09	7,16	1,36	1,28	5,12	4,12	24,40	23,95	39,97	36,50
FEBRERO	8,65	6,90	1,32	1,25	5,28	4,52	25,94	28,49	41,20	41,16
MARZO	8,36	6,83	1,31	1,25	5,03	4,71	25,03	29,18	39,73	41,96
ABRIL	8,30	6,67	1,31	1,25	4,94	4,47	25,26	26,92	39,80	39,31
MAYO	8,30	6,66	1,36	1,28	5,27	4,84	29,58	31,66	44,51	44,45
JUNIO	8,12	6,62	1,35	1,22	5,22	5,04	30,40	31,99	45,08	44,88
PROMEDIO	8,47	6,81	1,33	1,26	5,15	4,62	26,77	28,70	41,72	41,38
%	20,3%	16,4%	3,2%	3,0%	12,3%	11,2%	64,2%	69,4%	100,0%	100,0%

Fuente: Gerencia Nacional de Fiscalización

El departamento con mayor producción de hidrocarburos líquidos es Tarija, que de enero a junio de 2010 ha incrementado su participación dentro del total de la producción de hidrocarburos líquidos en 5,2% respecto al mismo período de 2009.

4.4 VOLÚMENES DE VENTA DE PETRÓLEO A REFINERÍAS (Mbbl/día)

REFINERÍA	TITULAR OPERADOR	MEDIO	VOL [Bbl/día]							
			ENE	FEB	MAR	ABR	MAY	JUN	PROM	%
GUALBERTO VILLARROEL	YPFB ANDINA S.A.	DUCTOS	1,50	1,12	1,33	1,14	1,14	1,11	23,76	57,9%
	YPFB CHACO S.A.	DUCTOS	3,09	3,19	3,08	3,20	2,73	2,39		
	REPSOL YPF E&P	DUCTOS	4,27	4,77	4,35	4,90	3,98	4,50		
	PETROBRAS BOLIVIA S.A.	DUCTOS	12,38	14,35	13,55	14,41	12,77	14,63		
	PETROBRAS ENERGÍA S.A.	DUCTOS	0,51	0,45	0,44	0,42	0,39	0,41		
	BG BOLIVIA CORPORATION	DUCTOS	0,76	0,81	0,73	0,77	0,71	1,14		
	VINTAGE PETROLEUM	DUCTOS	0,04	0,09	0,08	0,11	0,11	0,12		
	PLUSPETROL (BMJ)	CISTERNA/DUCTO	0,13	0,11	0,03	0,11	0,10	0,10		
Total Gualberto Villarroel			22,68	24,89	23,58	24,89	23,58	24,42		
GUILLERMO ELDER BELL	YPFB ANDINA S.A.	DUCTOS	0,84	0,70	0,75	0,83	1,04	1,26	14,50	35,3%
	YPFB CHACO S.A.	DUCTOS	1,44	1,64	1,43	1,91	2,06	2,50		
	REPSOL YPF E&P	DUCTOS	2,00	2,45	2,01	2,91	3,02	3,65		
	PETROBRAS BOLIVIA S.A.	DUCTOS	5,80	7,38	6,27	8,63	9,68	11,71		
	PETROBRAS ENERGÍA S.A.	DUCTOS	0,24	0,24	0,20	0,25	0,30	0,36		
	BG BOLIVIA CORPORATION	DUCTOS	0,35	0,42	0,34	0,46	0,54	0,65		
	VINTAGE PETROLEUM	DUCTOS	0,02	0,04	0,03	0,06	0,07	0,09		
	PLUSPETROL (BMJ)	CISTERNA/DUCTO	0,06	0,08	0,07	0,06	0,07	0,08		
Total Guillermo Elder Bell			10,75	12,94	11,09	12,94	11,09	20,30		
ORO NEGRO	YPFB ANDINA S.A.	DUCTOS	0,11	0,11	0,09	0,08	0,09	0,11	2,76	6,7%
	YPFB ANDINA S.A.	DUCTOS	0,24	0,24	0,23	0,23	0,22	0,23		
	BG BOLIVIA CORPORATION	DUCTOS	0,06	0,08	0,06	0,07	0,07	0,07		
	YPFB CHACO S.A.	DUCTOS	0,26	0,29	0,25	0,24	0,24	0,27		
	REPSOL YPF E&P	DUCTOS	0,39	0,41	0,36	0,35	0,37	0,41		
	PETROBRAS BOLIVIA S.A.	DUCTOS	1,11	1,29	1,10	1,16	1,19	1,41		
	PETROBRAS ENERGÍA S.A.	DUCTOS	0,04	0,05	0,04	0,04	0,04	0,04		
	MATPETROL S.A.	CISTERNA	0,09	0,09	0,08	0,09	0,09	0,08		
	PLUSPETROL BOLIVIA CORPORATION	CISTERNA	0,05	0,16	0,18	0,24	0,19	0,25		
	PLUSPETROL BOLIVIA CORPORATION	CISTERNA	0,10	0,09	0,09	0,10	0,09	0,09		
	DONGWON	CISTERNA	0,00	0,00	0,00	0,00	0,00	0,00		
	YPFB CHACO S.A.	CISTERNA	0,02	0,02	0,01	0,02	0,01	0,01		
VINTAGE PETROLEUM	CISTERNA	0,04	0,00	0,22	0,04	0,16	0,17			
Total ORO NEGRO			2,50	2,83	2,70	2,64	2,75	3,15		
PARAPETI	YPFB ANDINA S.A.	CISTERNA	0,00	0,00	0,00	0,00	0,00	0,00	0,03	0,1%
	REPSOL YPF E&P	CISTERNA	0,02	0,02	0,04	0,03	0,03	0,03		
Total PARAPETI			0,02	0,02	0,04	0,03	0,03	0,03		
TOTAL			35,96	40,67	37,41	42,85	41,50	47,90	41,05	100,0%

Fuente: Gerencia Nacional de Comercialización – Dirección Nacional de Hidrocarburos Líquidos

Los volúmenes de venta de petróleo por parte de YPF a las refinerías, consideran los volúmenes producidos más los saldos en campos y/o menos las mermas en el sistema de

transporte. En el período de enero a junio de 2010 el 93,2% del volumen de petróleo vendido fue con destino a las dos refinerías de mayor capacidad, ambas pertenecientes a YPF Refinación. La venta de petróleo a las refinerías pequeñas representó el restante 6,8%, siendo Oro Negro la mayor parte de este porcentaje principalmente debido a que su producción se centra en productos como gasolina, diesel oil y GLP que son de alta demanda en el mercado interno y cuenta con una capacidad de refinación relativamente mayor a las otras refinerías más pequeñas.

4.5 VOLÚMENES DE CRUDO PROCESADO POR LAS REFINERÍAS (Bbl/día)

REFINERÍA	ENE	FEB	MAR	ABR	MAY	JUN	PROM	%
GUALBERTO VILLARROEL	24.636,38	25.187,93	25.464,36	25.668,74	15.669,56	24.955,53	23.597,08	59,0%
GUILLERMO ELDER BELL	9.385,21	11.680,23	12.208,57	15.647,83	16.012,00	17.192,53	13.687,73	34,2%
SANTA CRUZ	0,00	0,00	0,00	0,00	0,00	0,00	0,00	0,0%
ORO NEGRO	2.548,36	2.635,64	2.675,67	2.519,08	2.636,62	3.125,41	2.690,13	6,7%
PARAPETÍ	28,48	22,07	28,53	33,03	31,95	34,87	29,82	0,1%
TOTAL	36.598,42	39.525,87	40.377,13	43.868,69	34.350,13	45.308,34	40.004,76	100,0%

Fuente: Gerencia Nacional de Comercialización – Dirección Nacional de Hidrocarburos Líquidos, Agencia Nacional de Hidrocarburos

Los volúmenes de crudo elaborado por las refinerías incluyen el crudo comprado a YPF más los saldos en tanques y pueden diferir bastante de los volúmenes de petróleo comprados en función a sus programaciones de producción en el mes.

El volumen de crudo elaborado por la Refinería Gualberto Villarroel disminuye notoriamente el mes de mayo debido a un paro programado en sus operaciones.

4.6 COMBUSTIBLES LÍQUIDOS OBTENIDOS POR REFINERÍAS

- GASOLINA ESPECIAL (Bbl/día)

REFINERÍA	GUALBERTO VILLARROEL		GUILLERMO ELDER BELL		ORO NEGRO		TOTAL	
	2009	2010	2009	2010	2009	2010	2009	2010
ENERO	8.169	9.890	4.360	2.767	146	1.008	12.675	13.664
FEBRERO	9.453	9.466	5.104	3.818	664	961	15.221	14.245
MARZO	7.967	8.955	5.740	3.521	920	923	14.627	13.399
ABRIL	8.708	10.202	5.986	3.596	954	637	15.648	14.435
MAYO	9.133	6.511	4.025	5.649	968	859	14.126	13.019
JUNIO	9.662	10.873	5.371	4.426	969	974	16.002	16.273
PROMEDIO	8.849	9.316	5.098	3.963	770	894	14.716	14.173
%	60,1%	65,7%	34,6%	28,0%	5,2%	6,3%	100,0%	100,0%

Fuente: Gerencia Nacional de Comercialización – Dirección Nacional de Hidrocarburos Líquidos, Agencia Nacional de Hidrocarburos

La gasolina especial es el combustible de mayor producción. Las refinerías de YPFB Refinación S.A. produjeron de enero a junio de 2010 el 93,7% de este combustible. La refinería Oro Negro fue la única refinería pequeña que produjo gasolina especial, representando esta producción el 6,3% del total.

- **DIESEL OIL (Bbl/día)**

REFINERÍA	GUALBERTO VILLARROEL		GUILLERMO ELDER BELL		ORO NEGRO		SANTA CRUZ		PARAPETÍ		TOTAL	
	2009	2010	2009	2010	2009	2010	2009	2010	2009	2010	2009	2010
ENERO	7.016	5.840	2.828	2.368	165	907	0	0	12	23	10.021	9.137
FEBRERO	7.334	6.317	2.634	2.761	849	998	41	0	19	18	10.878	10.094
MARZO	7.344	6.062	3.634	2.684	796	971	0	0	24	23	11.799	9.740
ABRIL	7.464	6.626	3.591	3.769	718	931	0	0	12	0	11.785	11.326
MAYO	7.426	4.285	2.141	3.966	951	953	0	0	22	0	10.540	9.204
JUNIO	7.474	6.732	4.001	3.907	1.095	1.126	0	0	29	0	12.600	11.765
PROMEDIO	7.343	5.977	3.138	3.242	763	981	7	0	20	11	11.271	10.211
%	65,2%	58,5%	27,8%	31,8%	6,8%	9,6%	0,1%	0,0%	0,2%	0,1%	100,0%	100,0%

Fuente: Gerencia Nacional de Comercialización – Dirección Nacional de Hidrocarburos Líquidos, Agencia Nacional de Hidrocarburos

El diesel oil es el segundo combustible de mayor producción de las refinerías después de la gasolina especial. El 90,3 % de la producción de este combustible se realizó en las Refinerías de YPFB Refinación S.A. y el restante 9,7% en las demás refinerías.

- **JET FUEL (Bbl/día)**

REFINERÍA	GUALBERTO VILLARROEL		GUILLERMO ELDER BELL		TOTAL	
	2009	2010	2009	2010	2009	2010
ENERO	1.140	1.688	1.629	978	2.768	2.666
FEBRERO	1.120	2.077	1.592	1.456	2.712	3.533
MARZO	1.274	1.985	1.862	1.688	3.136	3.672
ABRIL	1.032	1.548	1.659	1.516	2.691	3.064
MAYO	863	667	1.014	1.205	1.877	1.872
JUNIO	1.118	1.362	1.398	1.718	2.516	3.080
PROMEDIO	1.091	1.554	1.526	1.427	2.617	2.981
%	41,7%	52,1%	58,3%	47,9%	100,0%	100,0%

Fuente: Gerencia Nacional de Comercialización – Dirección Nacional de Hidrocarburos Líquidos, Agencia Nacional de Hidrocarburos

El Jet Fuel es el tercer combustible más producido, su producción es exclusiva de las refinerías de YPFB Refinación S.A. En el periodo que va de de enero a junio de 2010 la producción de estas refinerías fue en una proporción de 52,1% la Refinería Gualberto

Villarroel y 47,9% la Refinería Guillermo Elder Bell. En relación al primer semestre de 2009, la producción de jet fuel fue mayor en un 13,9%.

- **KEROSENE (Bbl/día)**

REFINERÍA	GUALBERTO VILLARROEL		GUILLERMO ELDER BELL		TOTAL	
	2009	2010	2009	2010	2009	2010
ENERO	353	272	12	20	365	293
FEBRERO	333	329	15	23	348	352
MARZO	308	403	0	30	308	433
ABRIL	319	494	6	32	326	526
MAYO	292	206	9	10	301	216
JUNIO	278	262	9	11	287	272
PROMEDIO	314	328	9	21	323	349
%	97,3%	94,0%	2,7%	6,0%	100,0%	100,0%

Fuente: Gerencia Nacional de Comercialización – Dirección Nacional de Hidrocarburos Líquidos, Agencia Nacional de Hidrocarburos

- **GASOLINA PREMIUM (Bbl/día)**

REFINERÍA	GUILLERMO ELDER BELL		TOTAL	
	2009	2010	2009	2010
ENERO	0	99	0	99
FEBRERO	48	0	48	0
MARZO	61	110	61	110
ABRIL	94	0	94	0
MAYO	0	101	0	101
JUNIO	179	106	179	106
PROMEDIO	64	69	64	69

Fuente: Gerencia Nacional de Comercialización – Dirección Nacional de Hidrocarburos Líquidos, Agencia Nacional de Hidrocarburos

El Kerosene y la Gasolina Premium son combustibles de menor producción y son exclusivamente producidos por las refinerías de YPFB Refinación S.A.. Durante los primeros seis meses de 2010, la Refinería Gualberto Villarroel produjo el 94% del Kerosene y la Refinería Guillermo Elder Bell produjo el 6% del Kerosene y el 100% de la Gasolina Premium. En relación al período enero a junio de 2009, la de Gasolina Premium fue menor, sin embargo, la producción de Kerosene fue mayor en 8,1%.

4.7 PRODUCCIÓN DE CRUDO RECONSTITUIDO (Bbl)

REFINERÍA	GUALBERTO VILLARROEL		GUILLERMO ELDER BELL		ORO NEGRO		TOTAL	
	2009	2010	2009	2010	2009	2010	2009	2010
ENERO	76.967	89.976	63.503	33.037	2.900	11.513	143.370	134.526
FEBRERO	99.391	97.812	37.248	35.020	7.862	9.028	144.502	141.860
MARZO	126.835	129.855	58.886	52.985	11.798	13.222	197.519	196.062
ABRIL	118.048	130.026	66.488	96.110	7.028	10.668	191.564	236.804
MAYO	96.902	67.406	16.384	90.932	10.567	13.409	123.853	171.747
JUNIO	95.970	68.608	96.431	123.901	13.881	12.525	206.283	205.033
PROMEDIO	102.352	97.280	56.490	71.997	9.006	11.728	167.849	181.005
%	61,0%	53,7%	33,7%	39,8%	5,4%	6,5%	100,0%	100,0%

Fuente: Gerencia Nacional de Comercialización – Dirección Nacional de Hidrocarburos Líquidos

La producción de crudo reconstituido es destinada al mercado externo. De enero a junio de 2010 el 93,5% fue producido por las refinerías de YPFB Refinación S.A.. Asimismo, la producción promedio de este período superó a la del mismo período de 2009 en 7,8%, siendo abril y junio los meses de mayor producción.

4.8 IMPORTACIONES

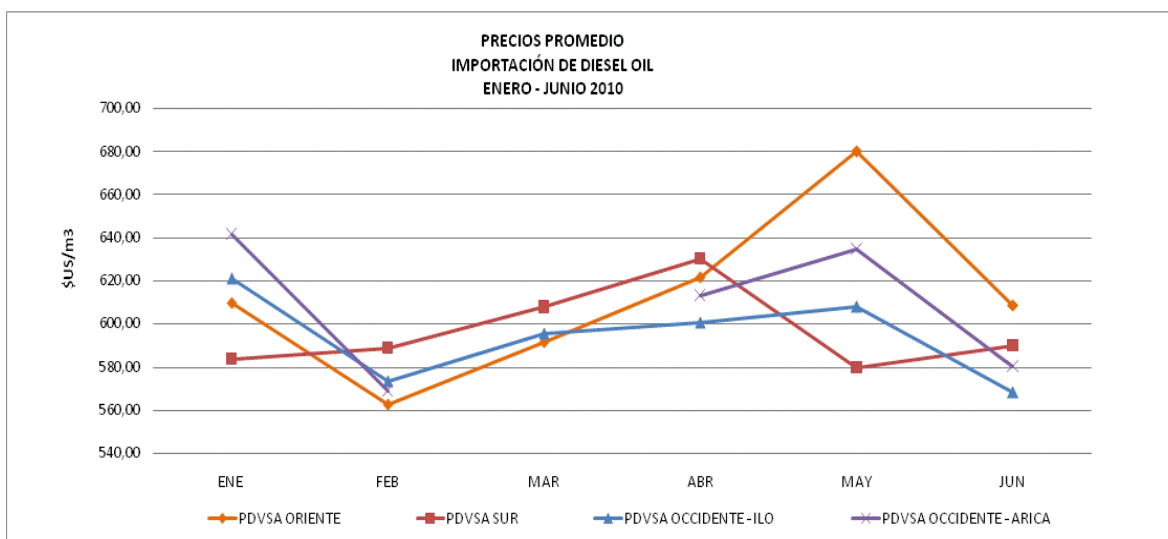
PRODUCTO	GLP (Tm/ día)		Diesel Oil (Bbl)	
	2009	2010	2009	2010
ENE	0,00	21,95	333.534,98	357.362,63
FEB	0,00	45,71	302.767,66	422.074,12
MAR	0,00	60,43	287.563,58	246.557,25
ABR	0,00	103,77	260.315,64	373.481,68
MAY	0,00	108,70	289.077,45	290.652,41
JUN	33,28	40,98	251.877,64	411.920,26
PROMEDIO	5,55	63,59	287.522,82	350.341,39

Fuente: Gerente Nacional de Comercialización – Dirección Nacional de Hidrocarburos Líquidos

Las importaciones de GLP se incrementaron entre enero y mayo y disminuyeron el mes de junio, mes en el que la producción nacional de GLP se incrementó, siendo 63,59 Tm/día el promedio de volúmenes importados durante el primer semestre.

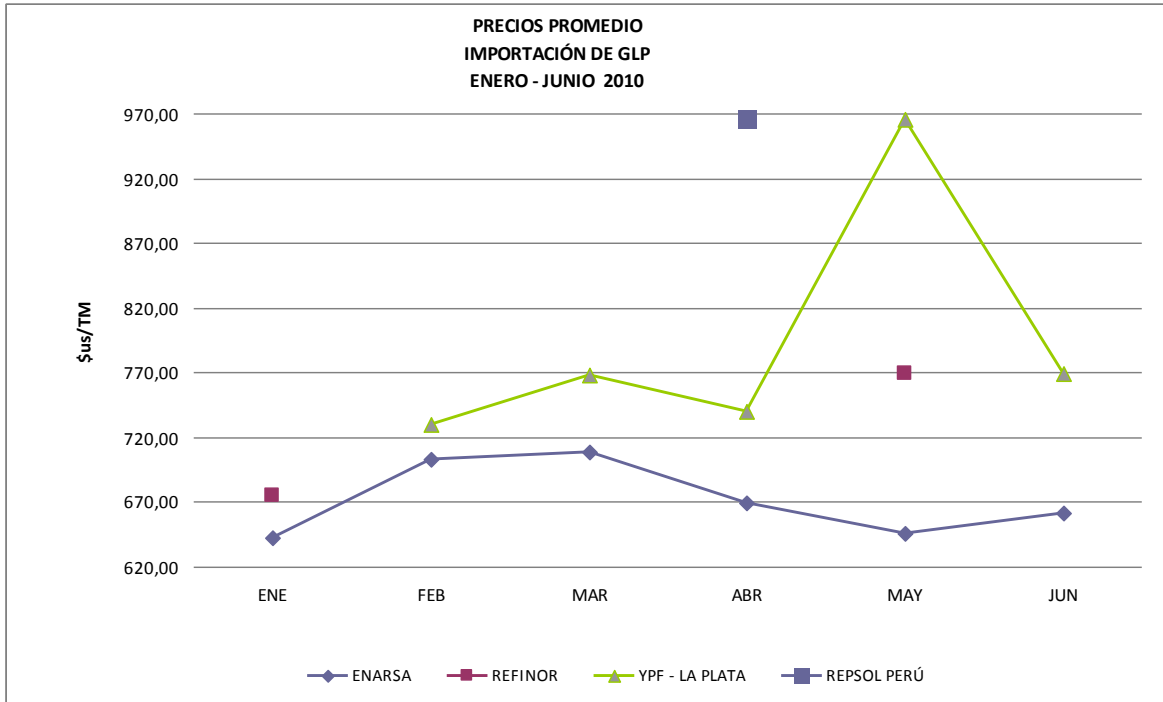
Las importaciones de Diesel Oil de enero a junio de 2010 alcanzaron un promedio de 350.341 Bbl/mes. El mes de marzo las importaciones de Diesel Oil fueron menores en relación a la gestión 2009, sin embargo, los demás meses las importaciones se incrementaron respecto de 2009. Los volúmenes importados de este combustible representaron el primer semestre de 2010 aproximadamente el 54% de las ventas totales al mercado interno.

Los precios de importación para los diferentes combustibles varían en función al precio internacional del petróleo, punto de entrega, tipo de producto, medio de transporte y costo de flete.



PRECIO PROMEDIO DE IMPORTACIÓN DE DIESEL OIL (\$us/m3)							
PROVEEDOR	ENE	FEB	MAR	ABR	MAY	JUN	PROM
PDVSA ORIENTE	609,69	562,69	591,69	621,87	680,43	608,72	612,51
PDVSA SUR	583,81	588,78	607,95	630,38	579,88	589,80	596,77
PDVSA OCCIDENTE - ILO	621,17	573,54	595,48	600,61	608,22	568,52	594,59
PDVSA OCCIDENTE - ARICA	641,73	569,02	---	613,26	634,71	580,26	607,80

Nota: Los datos corresponden al precio promedio de los volúmenes facturados en el mes
Fuente: Gerencia Nacional de Comercialización – Dirección Nacional de Hidrocarburos Líquidos



PRECIO PROMEDIO DE IMPORTACIÓN DE GLP (\$us/TM)							
PROVEEDOR	ENE	FEB	MAR	ABR	MAY	JUN	PROM
ENARSA	642,86	702,88	709,15	668,81	646,06	661,54	671,88
REFINOR	675,24	---	---	---	769,61	---	722,43
YPF - LA PLATA	---	730,00	767,92	739,92	964,92	769,61	794,47
REPSOL PERÚ	---	---	---	964,92	---	---	964,92

Fuente: Gerencia Nacional de Comercialización – Dirección Nacional de Hidrocarburos Líquidos

5. COMERCIALIZACIÓN DE HIDROCARBUROS LÍQUIDOS

5.1 MERCADO INTERNO POR DEPARTAMENTO

- DIESEL OIL (NACIONAL + IMPORTADO) (Bbl/día)

DEPTO	LA PAZ		SANTA CRUZ		COCHABAMBA		CHUQUISACA		TARIJA		ORURO		POTOSI		BENI		PANDO		TOTAL NACIONAL	
	2009	2010	2009	2010	2009	2010	2009	2010	2009	2010	2009	2010	2009	2010	2009	2010	2009	2010	2009	2010
ENE	3.153	3.140	6.480	6.027	3.246	3.352	718	791	1.122	1.310	1.248	1.307	1.159	1.234	492	437	98	132	17.717	17.732
FEB	3.080	3.362	6.960	6.861	3.227	3.411	679	803	1.140	1.304	1.290	1.346	1.138	1.233	480	491	115	140	18.109	18.952
MAR	3.052	3.476	8.038	9.112	3.133	3.414	700	857	1.135	1.434	1.214	1.412	1.143	1.343	460	573	118	145	18.992	21.766
ABR	3.361	3.584	9.298	10.513	3.602	3.879	691	873	1.365	1.463	1.253	1.385	1.233	1.300	482	626	112	150	21.396	23.774
MAY	3.272	3.665	8.601	9.864	3.249	3.601	784	867	1.382	1.528	1.277	1.352	1.204	1.269	469	655	128	139	20.368	22.940
JUN	3.582	3.898	9.459	9.814	3.629	3.858	840	970	1.409	1.743	1.343	1.437	1.267	1.360	537	792	139	133	22.206	24.005
PROM	3.250	3.521	8.139	8.699	3.348	3.586	735	860	1.259	1.464	1.271	1.373	1.191	1.290	487	596	118	140	19.798	21.528
%	16,4%	16,4%	41,1%	40,4%	16,9%	16,7%	3,7%	4,0%	6,4%	6,8%	6,4%	6,4%	6,0%	6,0%	2,5%	2,8%	0,6%	0,7%	100,0%	100,0%

Fuente: Gerencia Nacional de Comercialización – Dirección Nacional de Hidrocarburos Líquidos

El Diesel Oil es el combustible de mayor demanda en el mercado interno, de enero a junio de 2010, se comercializó un promedio de 21,528 Bbl/día. La comercialización de este combustible se centralizó mayormente en los departamentos de Santa Cruz en un 40%, La Paz en 16,4% y Cochabamba en 16,7%, representando estos departamentos el 73,4% del consumo total de este combustible. En relación al mismo período de 2009, los volúmenes comercializados de este combustible fueron superiores en 8,7%.

- GASOLINA ESPECIAL (Bbl/día)

DEPTO	LA PAZ		SANTA CRUZ		COCHABAMBA		CHUQUISACA		TARIJA		ORURO		POTOSI		BENI		PANDO		TOTAL NACIONAL	
	2009	2010	2009	2010	2009	2010	2009	2010	2009	2010	2009	2010	2009	2010	2009	2010	2009	2010	2009	2010
ENE	4.635	4.754	4.251	4.421	2.211	2.575	478	482	659	712	779	886	696	806	553	579	114	178	14.377	15.395
FEB	4.728	5.110	4.523	5.164	2.478	2.781	461	504	668	761	807	943	715	840	536	623	112	179	15.029	16.905
MAR	4.649	5.194	4.547	5.731	2.355	2.816	452	490	622	727	744	891	667	816	535	656	134	162	14.706	17.484
ABR	5.090	5.125	5.011	5.342	2.567	3.009	452	499	667	726	814	969	722	850	563	707	136	173	16.021	17.400
MAY	4.624	5.072	4.344	5.082	2.327	2.533	450	465	651	679	769	880	676	764	549	682	138	161	14.528	16.318
JUN	4.931	5.252	4.756	5.273	2.462	2.659	463	487	687	712	820	939	714	817	579	708	142	162	15.553	17.008
PROM	4.776	5.085	4.572	5.169	2.400	2.729	459	488	659	719	789	918	698	815	552	659	129	169	15.036	16.752
%	31,8%	30,4%	30,4%	30,9%	16,0%	16,3%	3,1%	2,9%	4,4%	4,3%	5,2%	5,5%	4,6%	4,9%	3,7%	3,9%	0,9%	1,0%	100,0%	100,0%

Fuente: Gerencia Nacional de Comercialización – Dirección Nacional de Hidrocarburos Líquidos

La gasolina especial es el segundo combustible de mayor consumo en el mercado interno, de enero a junio de 2010 se comercializaron un promedio de 16.752 Bbl/día de este combustible. El mayor consumo se registró en los departamentos de Santa Cruz (30,9%), La Paz (30,4%), y Cochabamba (16,7%) del total representando el consumo de estos tres departamentos aproximadamente el 73,4% del consumo total. Los volúmenes comercializados en este primer semestre superaron a los del primer semestre de 2009 en 11,4%.

- **KEROSEN (Bbl/día)**

DEPTO	LA PAZ		SANTA CRUZ		COCHABAMBA		CHUQUISACA		TARIJA		ORURO		POTOSI		BENI		PANDO		TOTAL NACIONAL	
	2009	2010	2009	2010	2009	2010	2009	2010	2009	2010	2009	2010	2009	2010	2009	2010	2009	2010	2009	2010
ENE	15	35	1	29	7	8	6	2	2	4	29	20	7	29	2	2	0	1	68	129
FEB	11	32	3	29	5	6	3	2	4	2	21	16	5	20	5	1	0	0	56	109
MAR	9	34	0	23	0	7	5	5	1	5	24	16	5	22	4	4	0	0	48	117
ABR	22	33	6	25	12	4	7	5	4	5	29	18	4	34	7	3	0	0	90	127
MAY	8	41	17	13	3	14	5	5	0	3	27	22	9	26	3	1	1	1	73	126
JUN	25	43	6	22	10	6	5	5	18	5	31	24	12	27	4	4	1	0	113	136
PROM	15	36	6	24	6	7	5	4	5	4	27	19	7	26	4	2	0	0	75	124
%	20,1%	29,3%	7,5%	19,0%	8,2%	6,0%	6,8%	3,3%	6,5%	3,4%	35,8%	15,5%	9,5%	21,3%	5,4%	2,0%	0,3%	0,3%	100,0%	100,0%

Fuente: Gerencia Nacional de Comercialización – Dirección Nacional de Hidrocarburos Líquidos

Las ventas de kerosene durante el primer semestre de 2010 alcanzaron un promedio mensual de 124 Bbl/día. Los departamentos de mayor consumo de este combustible fueron La Paz, Santa Cruz y Potosí. Los volúmenes comercializados de kerosene superaron a los volúmenes comercializados en 2009 en 65,4%.

- **GASOLINA PREMIUM (Bbl/día)**

DEPTO	LA PAZ		SANTA CRUZ		COCHABAMBA		CHUQUISACA		TARIJA		TOTAL NACIONAL	
	2009	2010	2009	2010	2009	2010	2009	2010	2009	2010	2009	2010
ENE	8	8	59	47	5	2	0	0	1	2	73	59
FEB	5	9	24	43	4	4	0	0	2	2	36	58
MAR	11	4	48	48	3	1	0	0	2	2	64	55
ABR	4	12	42	41	3	2	0	0	2	0	51	55
MAY	8	9	48	44	3	3	0	0	0	2	59	59
JUN	9	2	38	52	3	1	0	0	2	2	53	57
PROM	8	7	43	46	4	2	0	0	2	2	56	57
%	14,2%	12,3%	75,8%	80,1%	6,8%	3,9%	0,0%	0,0%	3,1%	3,7%	99,8%	100,0%

Fuente: Gerencia Nacional de Comercialización – Dirección Nacional de Hidrocarburos Líquidos

De enero a junio de 2010 se comercializó un promedio de 57 Bbl/día de Gasolina Premium. Este combustible fue comercializado en un 80,1% en el departamento de Santa Cruz, 12,3% en La Paz, 3,9% en Cochabamba y 3,7% en Tarija.

En los departamentos de Oruro, Potosí, Beni y Pando no se comercializa este producto. El volumen comercializado en este primer semestre fue en promedio aproximadamente el mismo que el del primer semestre de 2009,

5.2 MERCADO EXTERNO

- CRUDO RECONSTITUIDO (Bbl)

PRODUCTO	CRUDO RECONSTITUIDO	
	2009	2010
ENE	---	---
FEB	322.603	269.386
MAR	---	---
ABR	317.425	302.845
MAY	300.977	---
JUN	---	304.281
TOTAL	941.005	876.513

Fuente: Gerencia Nacional de Comercialización – Dirección Nacional de Combustibles Líquidos

El crudo reconstituido exportado en el mes de febrero incluye la producción del mes de enero hasta mediados de febrero más los saldos correspondientes a la gestión 2009. En relación al primer semestre de 2009, el volumen exportado se redujo en 6,9%.

El precio FOB en Arica de crudo reconstituido para su venta al mercado externo es determinado mediante una fórmula asociada al precio de petróleo WTI promedio de los 5 días posteriores a la fecha de emisión del conocimiento de embarque menos un descuento que es definido y aprobado entre las partes. El tiempo entre un embarque y otro es variable de acuerdo al volumen almacenado.

6. GAS LICUADO DE PETRÓLEO

6.1 PRODUCCIÓN DE GLP EN PLANTAS (Tm/día)

PLANTA/ OPERADOR	RÍO GRANDE/YPFB ANDINA		CARRASCO/YPFB CHACO		VUELTA GRANDE/YPFB CHACO		COLPA/PESA		PALOMA/REPSOL YPF		TOTAL	
	2009	2010	2009	2010	2009	2010	2009	2010	2009	2010	2009	2010
ENE	262,84	253,15	178,61	177,41	170,65	168,96	32,38	29,47	64,13	56,89	708,61	685,89
FEB	267,09	268,63	173,22	184,84	171,62	168,89	31,07	27,68	61,57	50,33	704,56	700,36
MAR	265,38	261,05	173,27	190,73	170,93	170,29	32,01	27,78	61,48	55,98	703,06	705,83
ABR	258,94	264,41	170,76	188,24	173,68	171,71	29,65	28,25	63,36	53,98	696,38	706,59
MAY	262,66	259,45	168,84	195,13	174,68	172,94	33,77	30,88	71,31	52,81	711,27	711,20
JUN	266,98	258,09	166,89	198,07	163,75	168,94	33,64	29,79	75,73	50,05	706,99	704,95
PROM	263,98	260,80	171,93	189,07	170,88	170,29	32,09	28,97	66,26	53,34	705,15	702,47
%	37,4%	37,1%	24,4%	26,9%	24,2%	24,2%	4,6%	4,1%	9,4%	7,6%	100,0 %	100,0 %

Fuente: Gerencia Nacional de Comercialización – Dirección Nacional de Combustibles Líquidos

La producción de GLP en Plantas, de enero a junio de 2010, fue en promedio 702,47 Tm/día, siendo el 51,2% de esta producción proveniente de los campos de YPFB Chaco S.A., el 37,1% de los campos operados por YPFB Andina S.A., el 7,6% de los campos operados por Repsol YPF y el 4,1% de los campos operados por PESA. Esta producción es también sujeta a fiscalización para el pago de regalías.

6.2 PRODUCCIÓN DE GLP EN REFINERÍAS (Tm/día)

REFINERÍA	GUALBERTO VILLARROEL		GUILLERMO ELDER BELL		ORO NEGRO		TOTAL	
	2009	2010	2009	2010	2009	2010	2009	2010
ENE	157,86	161,98	31,75	37,08	1,69	12,55	191,30	211,61
FEB	154,09	180,25	33,62	45,92	5,51	12,19	193,23	238,36
MAR	170,90	183,14	59,76	48,15	10,01	11,73	240,68	243,02
ABR	174,46	188,71	57,80	49,11	9,14	7,86	241,40	245,69
MAY	169,08	86,64	42,94	62,62	9,51	11,70	221,53	160,96
JUN	175,28	179,59	43,46	57,71	10,03	9,79	228,77	247,08
PROM	166,95	163,39	44,89	50,10	7,65	10,97	219,48	226,00
%	76,1%	72,3%	20,5%	22,2%	3,5%	4,9%	100,0%	100,0%

Fuente: Gerencia Nacional de Comercialización – Dirección Nacional de Combustibles Líquidos

La producción de GLP en refinerías es mucho menor a la producida en plantas. En relación al primer semestre de 2009, esta producción se incrementó en 3%.

De enero a junio de 2010, YPFB Refinación produjo el 94,5% de los volúmenes de GLP de refinерías, el 72,3% fue producido en Gualberto Villarroel y el 22,2% en Guillermo Elder Bell.

6.3 PRODUCCIÓN TOTAL DE GLP (Tm/día)

	PLANTAS		REFINERÍAS		TOTAL	
	2009	2010	2009	2010	2009	2010
ENE	708,61	685,89	191,30	211,61	899,90	897,50
FEB	704,56	700,36	193,23	238,36	897,79	938,72
MAR	703,06	705,83	240,68	243,02	943,74	948,86
ABR	696,38	706,59	241,40	245,69	937,79	952,28
MAY	711,27	711,20	221,53	160,96	932,80	872,16
JUN	706,99	704,95	228,77	247,08	935,76	952,03
PROMEDIO	705,15	697,36	219,48	226,00	924,63	923,36
%	76,3%	75,5%	23,7%	24,5%	100,0%	100,0%

Fuente: Gerencia Nacional de Comercialización – Dirección Nacional de Combustibles Líquidos

La producción de GLP en Plantas representa el 75,5% del total y la producción de GLP en refinерías representa el 24,5%. En relación al mismo período de 2009, la producción promedio total es la misma, siendo que la producción de GLP en plantas disminuyó sólo en 1,1% y la producción de GLP en refinерías se incrementó en 3%.

7. COMERCIALIZACIÓN DE GAS LICUADO DE PETRÓLEO

7.1 VENTAS DE GLP AL MERCADO INTERNO POR DEPARTAMENTO (Tm/día) (CONSIDERA SOLO VENTAS EFECTUADAS POR YPFB)

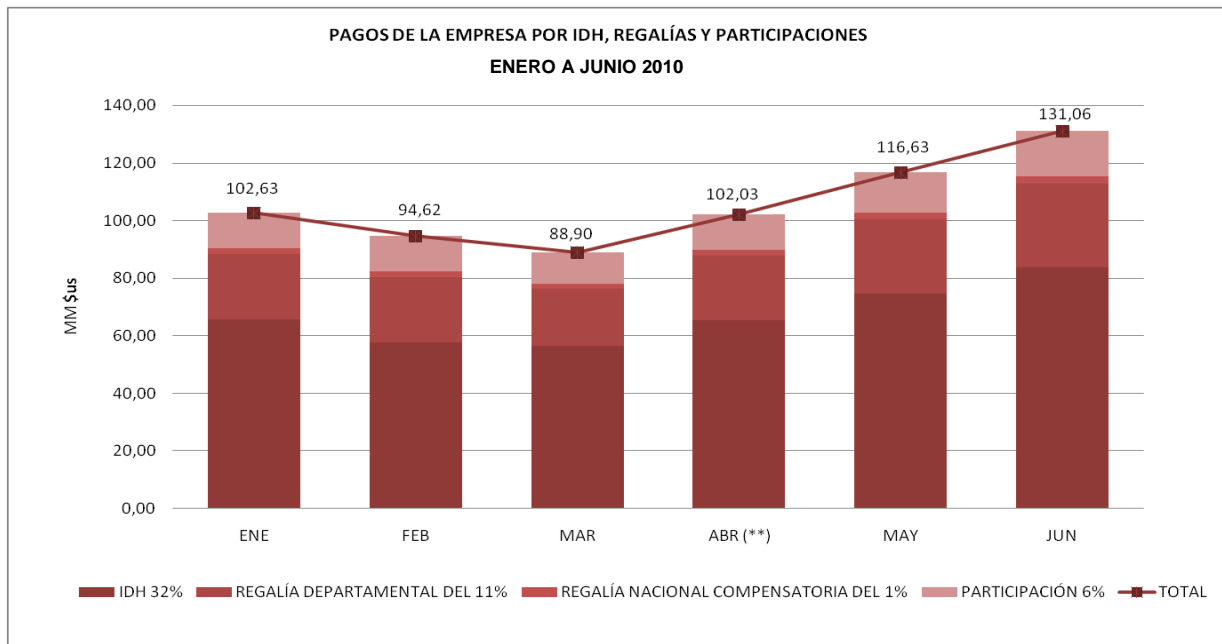
	LA PAZ		SANTA CRUZ		COCHABAMBA		CHUQUISACA		TARIJA		ORURO		POTOSI		BENI		PANDO		TOTAL	
	2009	2010	2009	2010	2009	2010	2009	2010	2009	2010	2009	2010	2009	2010	2009	2010	2009	2010	2009	2010
ENE	295,24	279,40	151,93	107,58	141,55	129,89	49,95	45,60	62,81	49,07	59,11	53,81	48,51	46,67	20,07	20,10	1,45	2,79	830,62	734,91
FEB	271,22	321,39	129,11	117,45	135,10	143,42	45,94	50,18	59,89	51,75	50,94	59,97	46,84	48,56	16,00	18,48	2,85	3,14	757,88	814,35
MAR	315,49	339,22	131,66	123,03	133,95	140,82	49,62	53,23	60,59	52,06	57,62	59,32	51,98	54,79	17,15	21,37	2,25	3,46	820,31	847,30
ABR	308,38	335,29	145,60	121,47	132,28	140,74	49,22	52,27	59,46	50,38	59,95	62,10	50,37	54,65	18,71	22,44	1,84	3,38	825,82	842,72
MAY	290,25	289,23	134,49	118,07	123,88	134,07	45,60	48,31	57,10	48,15	55,59	56,64	48,72	53,58	18,33	21,14	2,53	2,94	776,47	772,11
JUN	324,31	314,99	153,08	127,62	130,37	144,34	50,93	53,44	63,33	52,47	61,69	60,76	51,43	55,48	19,29	23,10	3,10	3,29	857,53	835,49
PROM	300,81	313,25	140,98	119,20	132,86	138,88	48,54	50,50	60,53	50,65	57,48	58,77	49,64	52,29	18,26	21,10	2,34	3,17	811,44	807,81
%	37,1%	38,8%	17,4%	14,8%	16,4%	17,2%	6,0%	6,3%	7,5%	6,3%	7,1%	7,3%	6,1%	6,5%	2,3%	2,6%	0,3%	0,4%	100,0%	100,0%

Fuente: Gerencia Nacional de Comercialización – Dirección Nacional de Combustibles Líquidos

Los volúmenes de venta de GLP de enero a junio de 2010, se centraron en los departamentos de La Paz, Cochabamba y Santa Cruz. Las ventas al departamento de La Paz representaron el 38,8% del total, a Cochabamba el 17,2% y a Santa Cruz el 14,8%. Las ventas de GLP durante los meses de enero, mayo y junio fueron menores a las registradas en los mismos meses de 2009, sin embargo las ventas durante los meses de febrero, marzo y abril se incrementaron respecto a las registradas en 2009 en 7,5%, 3,3% y 2% respectivamente.

8. IDH, REGALÍAS Y PARTICIPACIÓN

8.1 PAGOS DE YPFB POR CONCEPTO DE IDH, REGALÍAS Y PARTICIPACIONES



CONCEPTO	ENE	FEB	MAR	ABR (**)	MAY	JUN	TOTAL
IDH 32%	65,68	57,67	56,46	65,32	74,65	83,88	403,66
REGALÍA DEPARTAMENTAL DEL 11%	22,58	22,58	19,83	22,43	25,66	28,83	141,90
REGALÍA NACIONAL COMPENSATORIA DEL 1%	2,05	2,05	1,80	2,04	2,33	2,62	12,90
PARTICIPACIÓN 6%	12,31	12,31	10,81	12,24	13,99	15,73	77,40
TOTAL	102,63	94,62	88,90	102,03	116,63	131,06	635,87

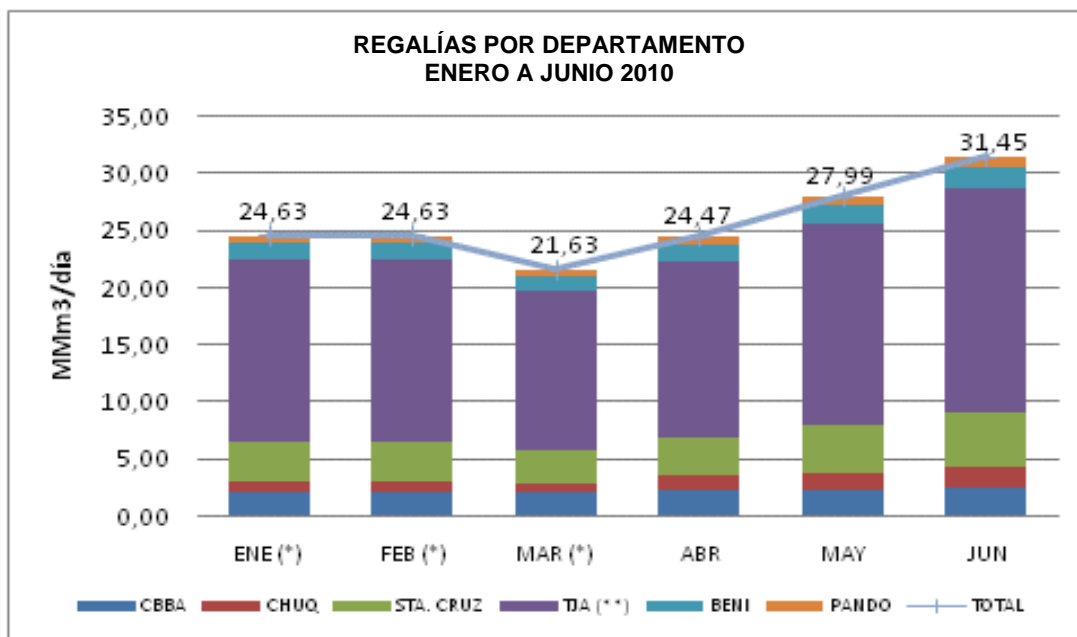
Nota: Los pagos realizados en enero, febrero y marzo de 2010, corresponden a la producción de octubre, noviembre y diciembre de 2009 respectivamente.

Fuente: Gerencia Nacional de Programas de Trabajo

De acuerdo al D.S. N° 29528 se establece el pago mensual de IDH, dentro de los 90 días de finalizado el mes de producción consolidando al efecto el total de las operaciones realizadas durante el mes objeto de liquidación, pudiendo la Administración Tributaria prorrogar el plazo señalado, mediante Resolución Administrativa en casos excepcionales en el marco de la Ley N° 2492. Asimismo, se establece el pago de Regalías y Participación al Tesoro General de la Nación dentro de los 90 días de finalizado el mes de

producción sobre la base de los montos determinados en el último Informe de Liquidación de Regalías y Participación al Tesoro General de la Nación emitido de manera oficial por el Ministerio de Hidrocarburos y Energía.

8.2 REGALÍAS POR DEPARTAMENTO



REGALÍAS POR DEPARTAMENTO (MM\$us)									
ENERO - JUNIO 2010									
MES	Regalía Departamental del 11%				Total Regalía Dptal. del 11%	Regalía Nacional Compensatoria del 1%		Total Regalía Compensatoria del 1%	TOTAL
	CBBA	CHUQ	STA. CRUZ	TJA (**)		BENI	PANDO		
ENE (*)	2,26	0,93	3,47	15,92	22,58	1,37	0,68	2,05	24,63
FEB (*)	2,26	0,93	3,47	15,92	22,58	1,37	0,68	2,05	24,63
MAR (*)	2,11	0,75	3,02	13,95	19,83	1,20	0,60	1,80	21,63
ABR	2,37	1,23	3,39	15,44	22,43	1,36	0,68	2,04	24,47
MAY	2,31	1,54	4,25	17,55	25,66	1,55	0,78	2,33	27,99
JUN	2,60	1,75	4,86	19,63	28,83	1,75	0,87	2,62	31,45
TOTAL	13,91	7,14	22,46	98,39	141,90	8,60	4,30	12,90	154,80

(*) Pagos efectuados en la gestión 2010, correspondiente a producción de la gestión 2009

(**) Pagos efectuados a la Provincia Gran Chaco de acuerdo al D.S. 0331 de fecha 15 de octubre de 2010

Fuente: Gerencia Nacional de Programas de Trabajo

El mayor monto por Regalía Departamental fue con destino al departamento de Tarija. Los pagos efectuados a la Provincia Gran Chaco de este departamento se efectuaron de acuerdo al D.S. 0331 en el que se establece el mecanismo de asignación directa del cuarenta y cinco por ciento (45%) del total de las Regalías Departamentales por Hidrocarburos que percibe la Prefectura del Departamento de Tarija a favor de esta provincia.

9. UNIDADES Y FACTORES DE CONVERSIÓN

UNIDADES UTILIZADAS

Bbl: barril
Btu: Unidad Térmica Británica
m³: metros cúbicos
Tm: tonelada métrica
pie³: pie cúbico
\$us: Dólares americanos

PREFIJOS UTILIZADOS

Símbolo	Prefijo	Valor
M	<i>mil</i>	$10^3 = 1.000$
MM	<i>millones</i>	$10^6 = 1.000.000$

EQUIVALENCIAS

Volumen	
1 pie cúbico (pie ³)	= 0,0283 metros cúbicos (m ³)
1 metro cúbico (m ³)	= 35,315 pies cúbicos (pie ³)
1 barril (Bbl)	= 159 litros (l)
Peso	
1 tonelada métrica (Tm)	= 1.000 kilogramos (kg)
Calor	
1 Unidad Térmica Británica (BTU)	= 0,252 kilocalorías (Kcal) = 1.055 kilojoules (KJ)

10. GLOSARIO DE TÉRMINOS

Contratos de Operación: Contratos petroleros de Exploración y Explotación suscritos entre YPFB y las empresas petroleras (Titulares) en Octubre de 2006 y protocolizados en mayo de 2007.

Downstream: expresión utilizada para referirse a las actividades de Transporte, Almacenaje, Comercialización, Refinación, Distribución e Importación.

ENARSA: Energía Argentina Sociedad Anónima, empresa encargada de la comercialización de volúmenes de Gas Natural en territorio Argentino.

GLP: Gas Licuado de Petróleo. Es la mezcla de propano y butano en proporciones variables. El GLP es producido en plantas y refinerías.

GLP de Plantas: Es el Gas Licuado de Petróleo (GLP) extraído del Gas Natural en plantas de extracción de licuables en campos de producción.

GLP de Refinerías: Es el Gas Licuado de Petróleo (GLP) extraído del petróleo en las Refinerías.

GSA (Gas Supply Agreement): Contrato de compra-venta de Gas Natural entre YPFB y PETROBRAS Brasil firmado en 1996.

IDH: *Impuesto Directo a los Hidrocarburos*

Programas de Trabajo y Presupuesto - PTPs: En el marco de los Contratos de Operación, los PTPs son un programa pormenorizado de las Operaciones Petroleras propuestas por el Titular y de los tiempos requeridos para cada categoría de Operaciones Petroleras, que está sujeto a la aprobación de YPFB.

QDC: Cantidad diaria contractual de gas natural, en el marco del contrato GSA, que YPFB se compromete a vender y a suministrar y PETROBRAS se compromete a recibir (QDCA + QDCB).

QDCB: Cantidad diaria base de gas natural hasta los 16 MMm³, en el marco del contrato de exportación GSA, que YPFB se compromete a vender y a suministrar y PETROBRAS se compromete a recibir.

QDCA: Cantidad diaria adicional a la cantidad diaria base (QDCB) de gas natural, en el marco del contrato de exportación GSA, que YPFB se compromete a vender y a suministrar y PETROBRAS se compromete a recibir.

RECON (Crudo Reconstituido): Mezcla de crudo reducido, obtenido como residuo de la destilación atmosférica, con gasolina blanca obtenida en las plantas de separación de los campos y en las refinerías.

TGN: Tesoro General de la Nación

Upstream: expresión utilizada para referirse a las actividades de Exploración y Producción de hidrocarburos.

WTI (West Texas Intermediate): El WTI es un tipo de petróleo crudo ligero, producido en los campos occidentales del estado de Texas (Estados Unidos de Norteamérica), el cual sirve como precio de referencia para las transacciones financieras en la bolsa de New York (NYMEX). Este tipo de crudo es utilizado como referencia en Bolivia. Existen distintos tipos de crudos de referencia, entre los cuales se incluyen el Brent, Dubai, etc.